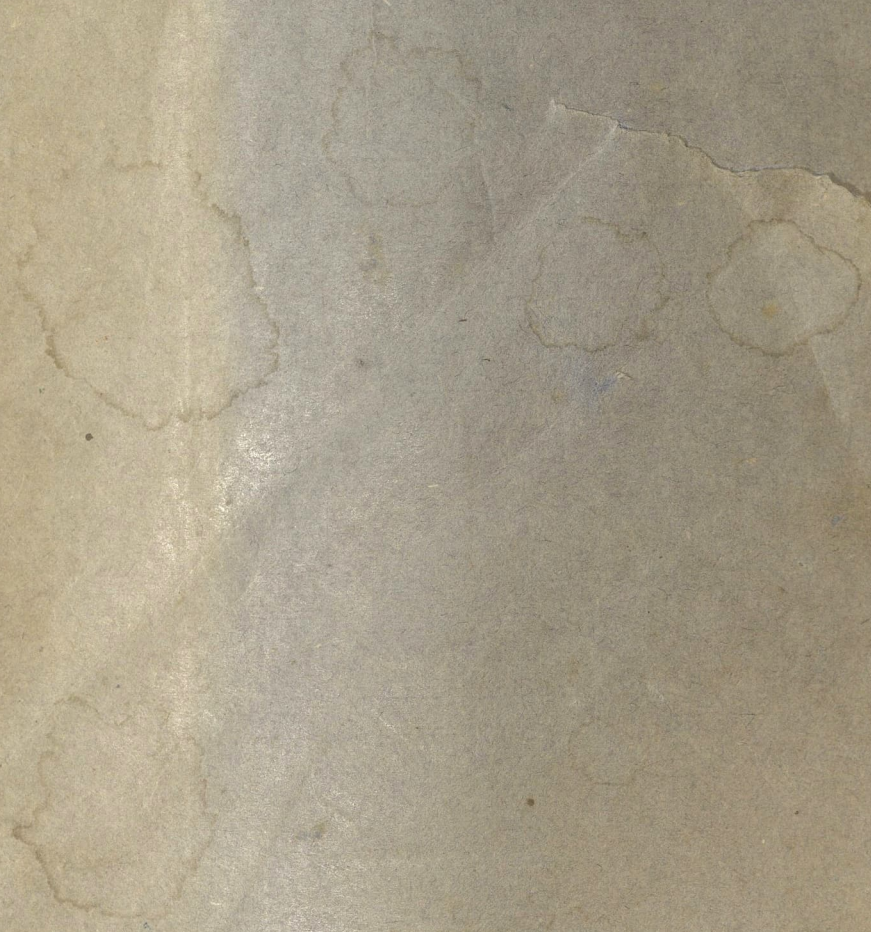


(2)



166





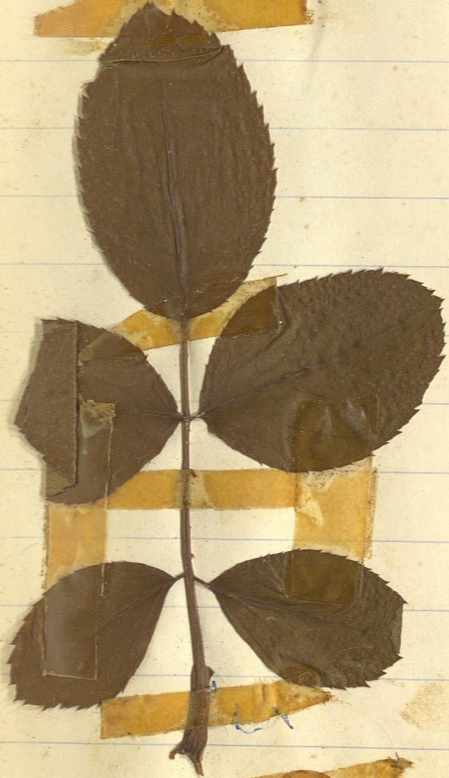






2. Doryanius  
Puzo

Kooyos  
Swa



△



Κρυφό γαμα γένος      Φανερό γαμα



Ρίζα      Σπόρια φασιδίου.      Φύλλα

Κορυζιδόνη  
φαιών, Εμφύση

Νεαρά φύλλα      Σπόρια αέρας -  
δένδρον

Νεαρά φύλλα

αέρας

Βλαστού

Ρίζα





Είδη ριζών

Καζώντρας

Ρίζα μουριάς

Μαργαρίτα

Ρίζα γαστρού

Άσπροντινί  
επιχιδιάς

του

Ρίζα  
αυτάρου  
σαρόλα

Βήνας

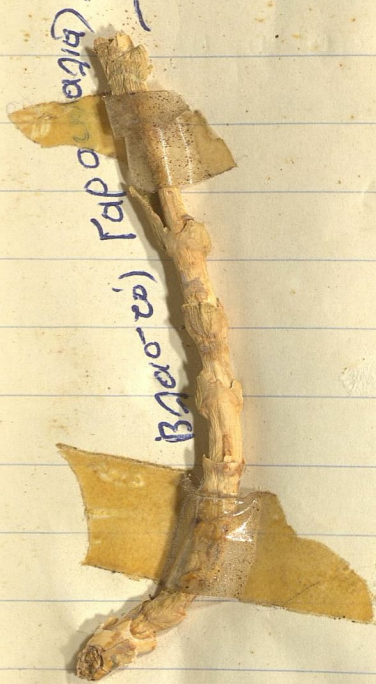
π.π.



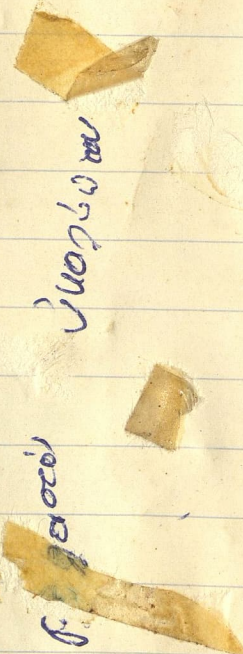


Βλαστός

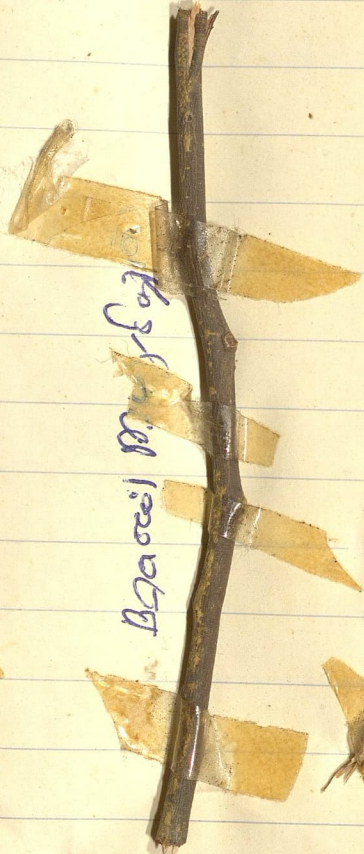
Βλαστός καλείται το μέρος του γυμνού τοόδοσιον τοό  
σπέρμα, και έχει τοόδοσιον ευθύματα γη, άνδρα,  
και μαρμαί.



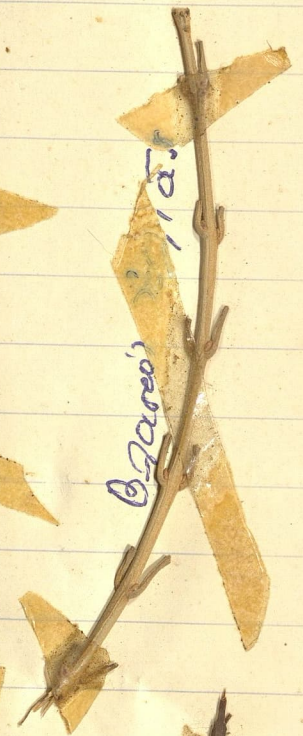
Βλαστός Γαρύφαλλο



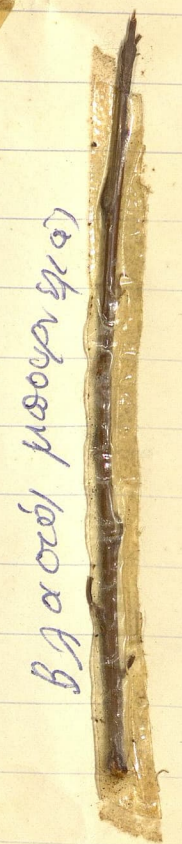
Βλαστός Ύμνηλον



Βλαστός Μυρτίου



Βλαστός Ία



Βλαστός Μουσαγκά



Περί φύλλων Γενικά.

Τὰ φύλλα εἰναι τὰ σπουδαιότερα ὄργανα τοῦ φυτοῦ  
Τὰ φύλλα εἶναι αἱ ἐπὶ τῶν ἄκρων τοῦ βλαστοῦ  
εἶναι τὰ μέγιστα χυμικά, ἐργαστήρια τῆς ζωῆς  
Τὰ φύλλα εἶναι τὰ ὄργανα τῆς διαστροφῆς ἀπορρο-  
ῶσεως καὶ ἀναστροφῆς.

φύλλον ἰνδίου



φύλλον συχιάς

φύλλον ἀμύγδαλου



φύλλον Νεφελί



φύλλον ἰνδίου





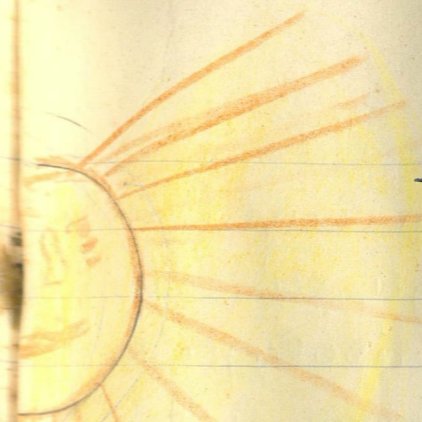
Ποχόειδον



Ψοειδον



Καρδίοσχημα



Απομοίωσις: Τα φύλλα εις το φως (σχ. 1) χωρίζον  
το διοξειδίου των άνδραμον εις το οξυγονον και  
δηλαδή: των άνδραμον και το οξυγονον. Τον  
μην άνδραμον προσιγινω το δε οξυγονον διώχνουν

Αναστροφή: Τα φύλλα αναστρέφει δ' οξυγονον και  
των μερών αναστροφή και οξυγονον και διώχνει διοξειδίου των άνδραμον

διοξειδίου  
των άνδραμον  
CO



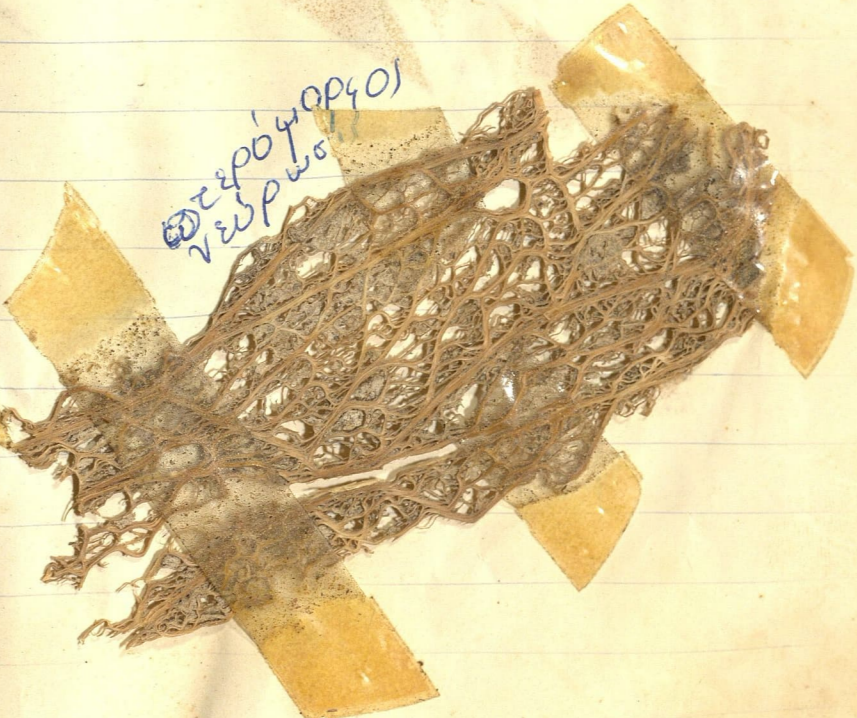
σχ. 1.

οξυγονον



σχ.

διοξειδίου  
των άνδραμον



σπέρμα  
νάρκωσις

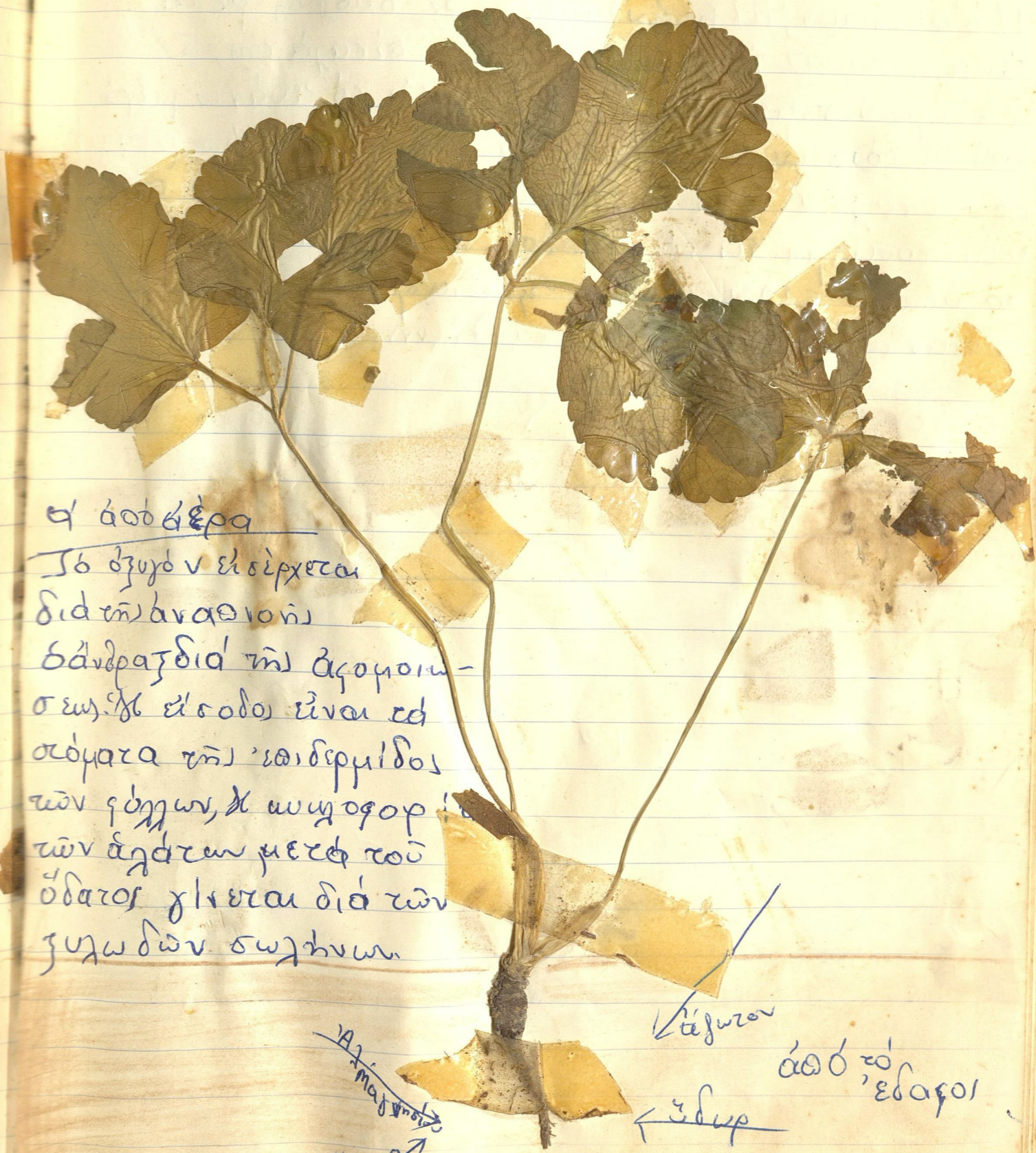


Διασπονή

Διασπονή καλεῖται ἡ χειρουργία κατὰ τὴν  
 δόσιν τὸ γυτὸν φανθάνει ἀσθενῆσαι ἐν ὕδρῳ  
 ἐν εἶδει ἀγροῦ τὸ ὕδρῳ τοῦτο τὸ ἀσθενῆσαι διὰ  
 τῶν πομάτων τὸ δόσια ἐπίστανται εἰς  
 αὐτῶν μέρος τῆς ἰσχυρῆς τῶν.



Πόδων ἐν γυτὸν παρατηρήματα  
καὶ ἐπισημῶν οὐσίας.



ἡ ἀσθενῆσα  
 τὸ ὄργανον εἰσέρχεται  
 διὰ τῆς ἀνατομῆς  
 δένδρα διὰ τῆς ἀνομοιο-  
 σίας. ἡ εἰσοδος εἶναι ἐν  
 πόματι τῆς ἰσχυρῆς  
 τῶν φλόγων, καὶ αὐτοσφαι-  
 τῶν ἀγροῦ μετὰ τοῦ  
 ὕδατος χιεῖται διὰ τῶν  
 χειρῶν σωτηρίας.

ἰσχυρῆς  
 ὕδρῳ  
 ἀσθενῆσα  
 ἀσθενῆσα  
 ἀσθενῆσα  
 ἀσθενῆσα

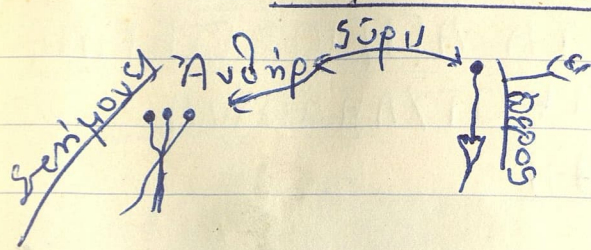


Γενικά περί άνδρου

Το μέρη του άνδρου είναι τὰ ἑξῆς:  
 1/ ὀσφίσις, 2/ ἡ ἀνδροδόχη, 3/ ὀσφίσις μετὰ  
 σέλατος, 4) ἡ στεφανη γυνὴ σέλατος, 5/  
 οἱ στήμονες μετὰ τὸν ἀνδρῆρα εἰς τὸ ἑσθῆριον μέρος  
 αἰσθητὸν τῶν ἀνδρῶν τὴν γύρω, 6/ ὁ ὄσφις μετὰ  
 τὸν σπῆρα μετὰ τὸν ὄσφιον ἐπιμένει ὀσφίσις καὶ  
 αἰσθητὸν εἰς τὸ ὄσφιον τελευτᾷ ὀσφίσις καὶ  
 τὸ ὄσφιον γέρε φέρεται ἐκαστὸν μετὰ τὸν ὄσφιον  
 ὄσφιον καὶ τὰ ἑξῆς τῆς ὀσφίσις ὄσφισ



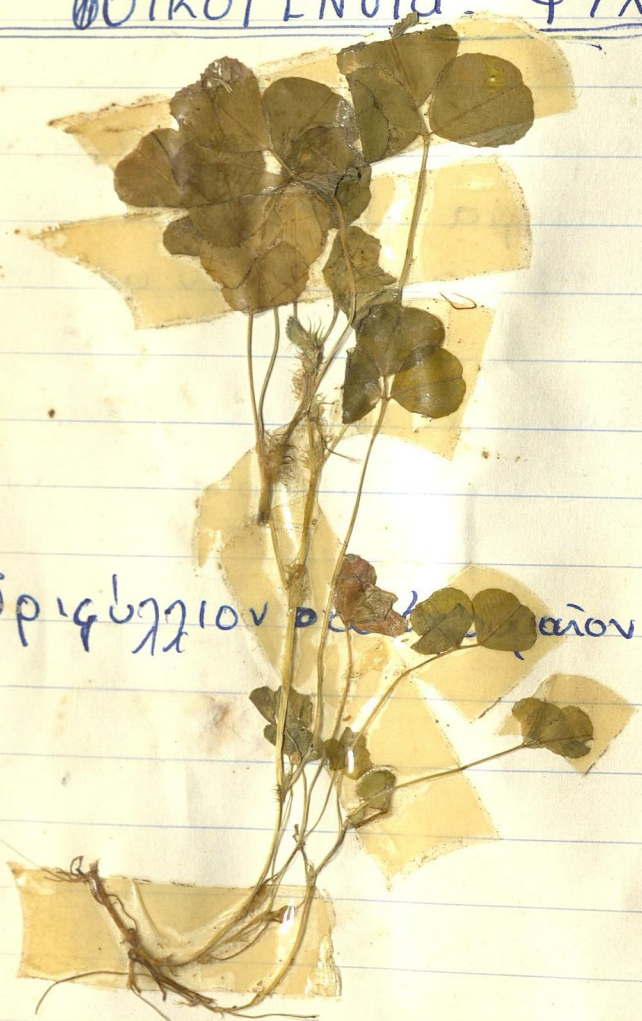
Ἐπιγονίασι



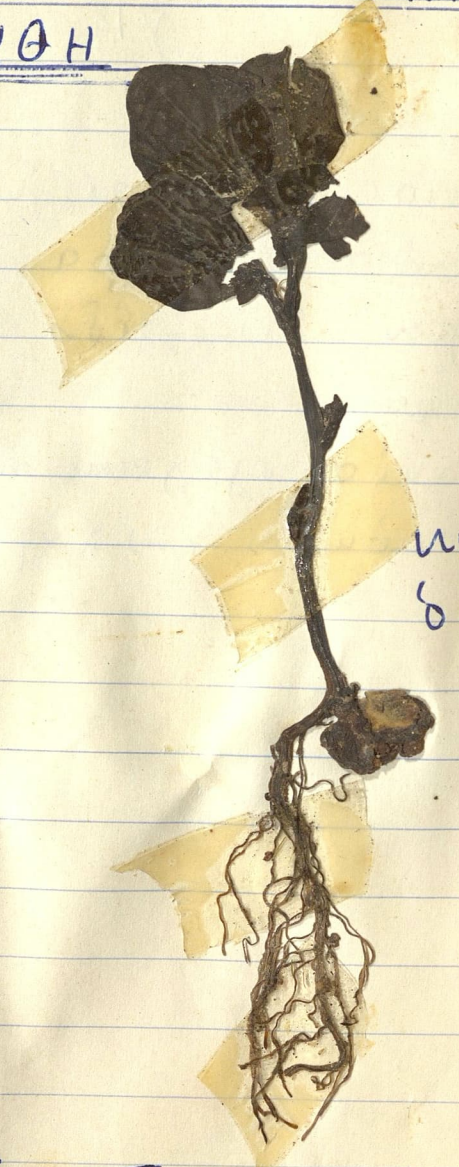
Ἐπιγονίασι καλεῖται ἡ μεταφορά τοῦ ὕδατος τῆς  
 γύρω ἀπὸ τὸν ἀνδρῆρα εἰς τὸ σπῆρα τοῦ ὄσφιστος  
 Διακρίνομεν δύο εἴδη τῆς ἀπὸ ἐπιγονίσις καὶ τὴν  
 διασταυρωτῆν.  
 Ἀπὸ ἐπιγονίσις καλεῖται ἡ ἐπιγονίασι εἶναι κατὰ τὴν  
 ὄσφιον ὀσφίσις τῆς γύρω εἶναι διακρίνομεν ὄσφιστος



- 1<sup>η</sup> ΤΡΙΠΟΔΑΙΡΕΣΕΙΣ: ΦΑΝΕΡΟΓΑΜΑ
- 1<sup>η</sup> ΣΥΝΟΜΟΤΑΞΙΑ: ΦΥΤΑ ΑΓΓΕΙΟΣΠΕΡΜΑ
- 1<sup>η</sup> ΟΜΟΤΑΞΙΑ: ΦΥΤΑ ΑΙΚΟΤΥΛΗΔΩΝΑ
- 1<sup>η</sup> ΘΕΟΙΚΟΓΕΝΕΙΑ: ΨΥΧΑΝΘΗ



Τριφύλλιον οξυφύλλον



κβαγος (ο κοινός)

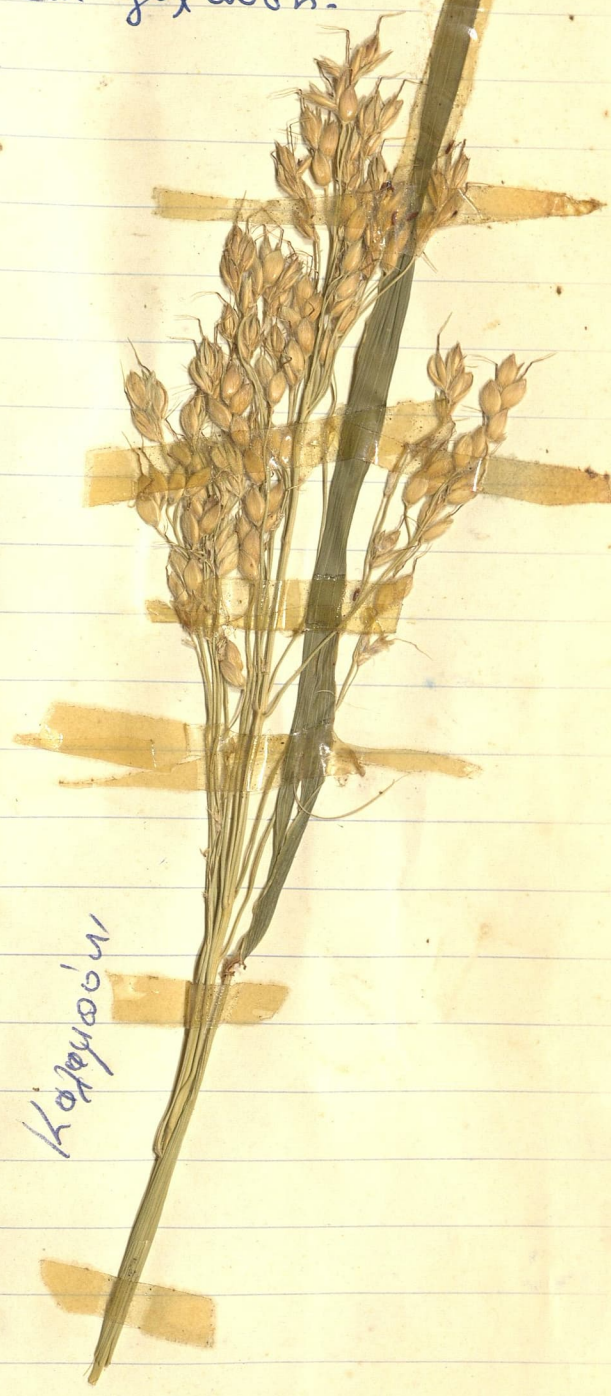
Ψυχανθῆ ἢ ὀσπριοειδῆ.  
 Ὁ φασίοτος, τὸ μαϊζέλι ἢ ζαυῆ, ἢ κουνιὰ τὸ  
 τριφύλλι τὸ γούσινον ὁ ἔριβιδος ὁ ἀσπράγγος  
 τὸ σάβρον παρυσιαίου κοινὰ χαρακ-  
 τιστικὰ τὸ ἄνθος των ἀποτελεῖται ἀπὸ 5  
 πέταλα ἔχουν 5 ἀνταγαθίσια, 10 στήμονα τοῦ  
 ἑνὸς ἑκαστοῦ διὰ τῶν νημάτων των  
 καὶ τὸν ἕνα χαριστὸν, καί τινα ὠοθητὰ ἀπο-  
 τελομένη ἀπὸ ἕνα κερφόφυλλον, ἡ ὀσπρία μετα-  
 βάλλεται εἰς γόβον, ἢ ὄσπριον διὰ τοῦτο λέγεται ὀσπριο-

εἶδη. ἔχουν ἄνθη μὲ πέταλα ἄνισσα (ἄνθη δι-  
 μοειάφωνα μέγυχῆν (ασπράγγος) ἢ ὀσπρία ἔχει  
 τὸ ἀνοιγνῆνα καὶ διὰ τοῦτο λέγεται γυχανθῆ.



φασίος

ζαυῆ



καρυσίν



2<sup>α</sup> Διοχώρα Ροδών

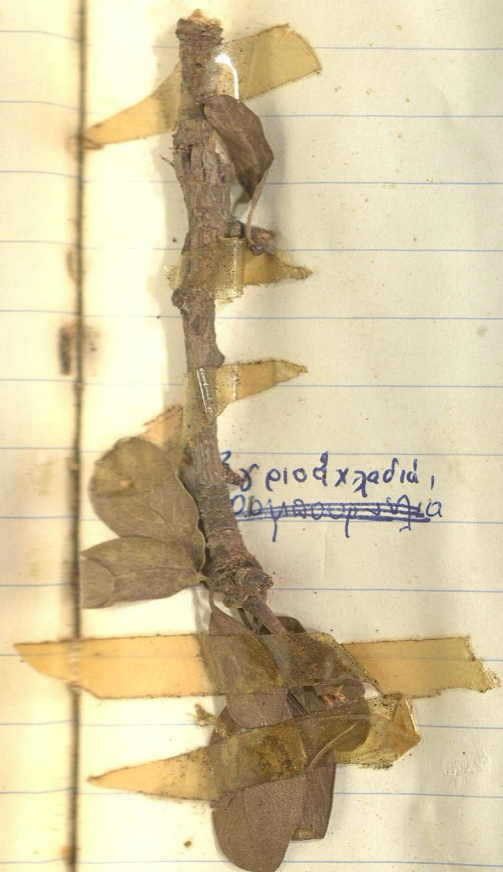
α' Μνημόν.

ἀειδίον

κιδωνία



β' Ἀμυδαρία ἢ Πρωκιδία



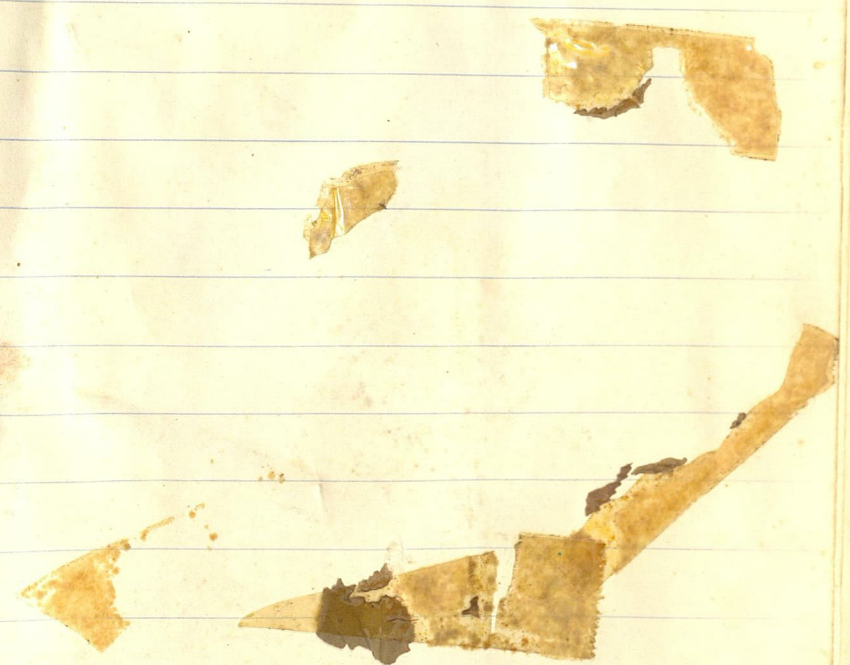
~~Ἰσχυροειδής~~  
Ἰσχυροειδής



Ἰσχυροειδής  
Ἰσχυροειδής



Ἰσχυροειδής



Ἰσχυροειδής



Γ' ΡΟΔΟΕΙΔΗ





Γ' χαμαιερασώδη



βάτος

ροδώνη

- 1/ Μηλιάδη γυθός καρπός } Φύλλα αειλά
- 2/ άμυγδαλίδη καρπός δρύση } Φύλλα αειλά
- 3/ Βοδουήνη (Ποησαλασιός) ξηρά καρπός } Φύλλα αειλά
- 4/ χαμαιερασώδη (Ποησαλασιός) ξηρά βλάστη έρραση } καρπός συχυρόριον

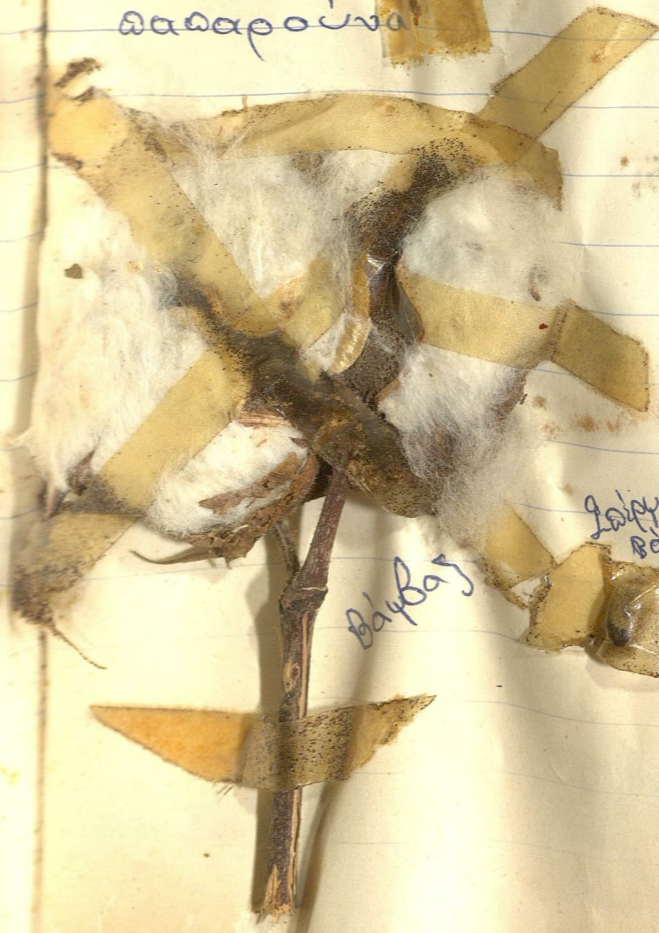
3η Μημνοαδή



σαλαρούνα

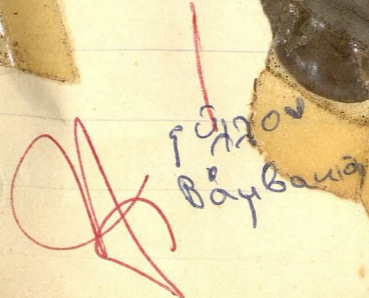


Μαρκη ή άχρεια άχρη



Βάγβαγ

βότρυς Βάγβαγ



Γόγγυλον Βάγβαγ



103



5<sup>η</sup> Σιαδαοιδῆ

6<sup>η</sup> Καρσοειδῆ



Σέγιου



Καρσοειδῆ



Μάραο

ἄνθος μάραο

7<sup>η</sup> Οἰωγένεια - Γερανιῶδῆ

Ὁ καρπὸς εἶναι κῆρα. ἔχον κῆρα σπαστάου, στεγὰν κῆρα σπαστάου, 10 στήμονες, ὑπερόν μὲ 5 καρποειδέα  
Λινύδῆ

ἔχον κῆρα σπαστάου, στεγὰν κῆρα σπαστάου, 5 καρποειδέα



μοσιούδαο

8<sup>η</sup> Οἰωγένεια: κῆρα

Τὸ ἴου τὸ ἔωσον, καὶ τὸ ἴον τὸ πρίχρον ἔχον κῆρα σπαστάου, 10 στήμονες, ὑπερόν μὲ 5 καρποειδέα

~~Καρσοειδῆ~~



37 Ομοχένια: Στραυρονή

Η ραβάνος, τὸ σσανδύι, καὶ τὸ κάρδαμον ἔχουν κοινὰ  
χαρακτηριστικά. 4 σέταλα, 4 σέταλα, 6 στήμονα  
2 θέσα (καρποφόρα), καὶ καρπὸν κεράσιον

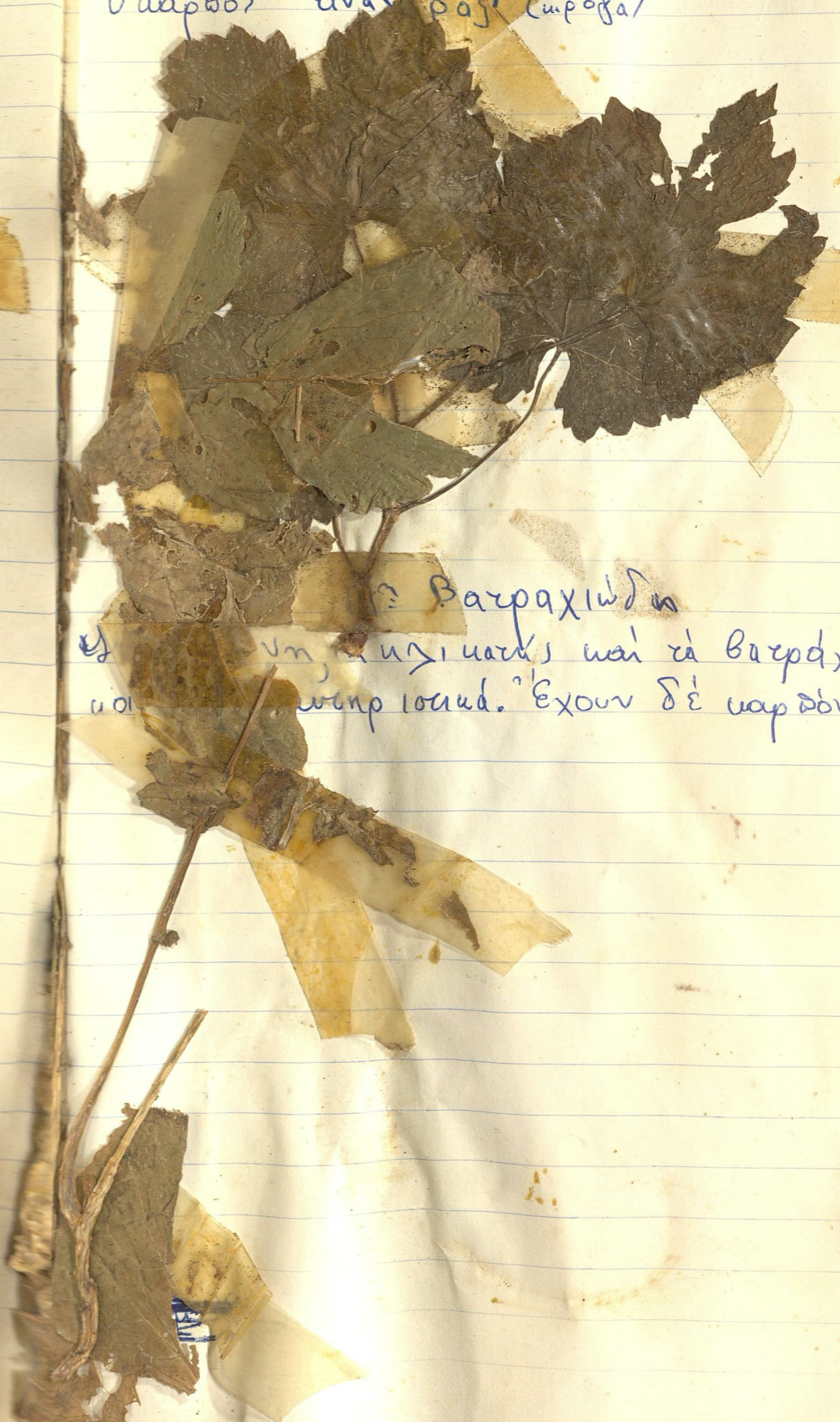


σινάπι

Κράμβη ἢ μελασσίτη (κ. γάλα)



10<sup>η</sup> Οΐωξη: Αμπελιώδης.  
Ο καρπός είναι ροζ/κυρτός



Βατραχιώδης  
... και τα βατραχία παρουσιάζο-  
... Έχουν δὲ καρπὸν ἀχάντιον

Ραγανίσι ἢ δὲ γερσ.



12<sup>η</sup> Ο'ισογένεια: Καυτώδη.  
 Ζητ. ή υάκωνος καδής κατ'ελαθινομορ από τα ριζώδη  
 ελλ' άγωνα και ζητρά έδαση



13<sup>η</sup> Ο'ισογένεια: Πορρωμαγέδη  
 ή Έσπεριδοειδή.

Πορρωμαγέη, γαμονέα, γανθαρνένη, κίτρη, και η  
 Περσική παρουσιάζουν κοινά χαρακτηριστικά:  
~~ο~~ στέφανον ύψος 12 γ. φέρουν άνθη ως εροσηταιτιά  
 Ο κορμό διαρρέει εις τρία μέρη.  
 Ο στέφανος άποσπάζεται από άδενες στήριξ' από έλασον,  
 άρνηταιών και αιδέριον. Οι χυμοί δε ασπών περιέχουν  
 την βιταμίνη C.



~~Handwritten scribble in blue ink at the bottom left of the page.~~



2<sup>α</sup> Τάξις: Δικοτυλήδονα ευκώστατα.

1<sup>α</sup> Οικογένεια: Λαζαριώδη ή Βερυκινώδη

Τό γένος: ή γομάρα, ή μελιτζάνα, ή σιτοειδός οσφύρα ή δυαστός κ.τ.λ. Ο καρπός είναι ράβδος.



Γομάρα

μελιτζάνα

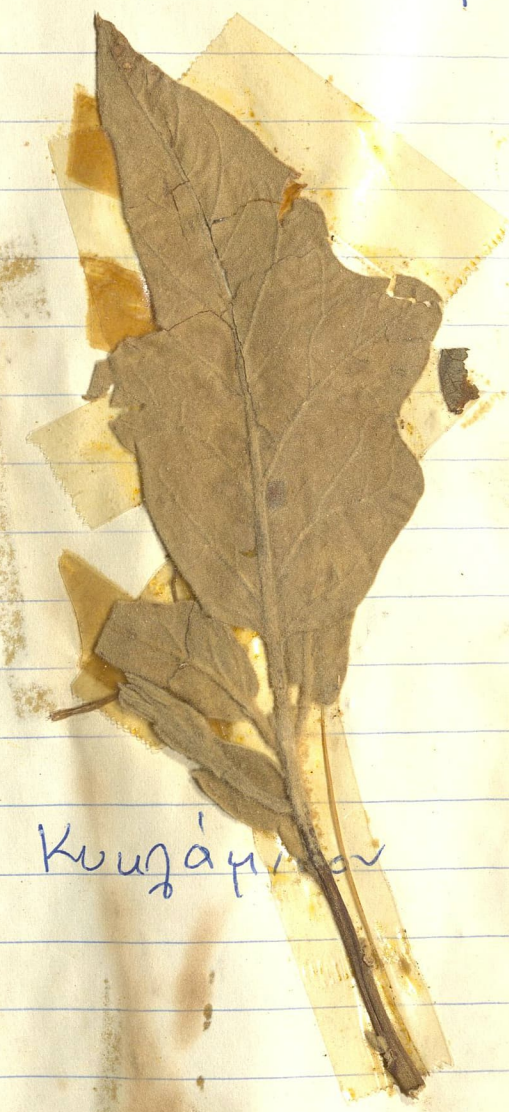


σιτοειδ

γομάρα

2<sup>α</sup> Οικογένεια: Ήρανθη

Τό γένος: κιννάμινον, τσ'ήρανθες, τσ'έλλογον, ή μ. σω. και ψυιδάχιον έχον κοινά χαρακτηριστικά. Καρπ. (κύμα)

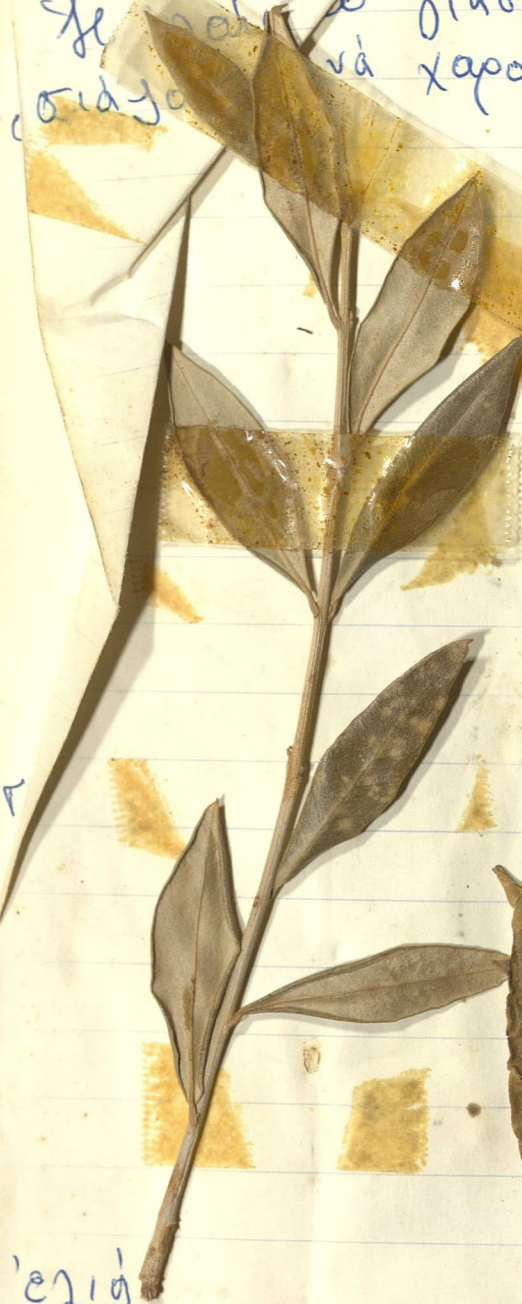


Κιννάμινον

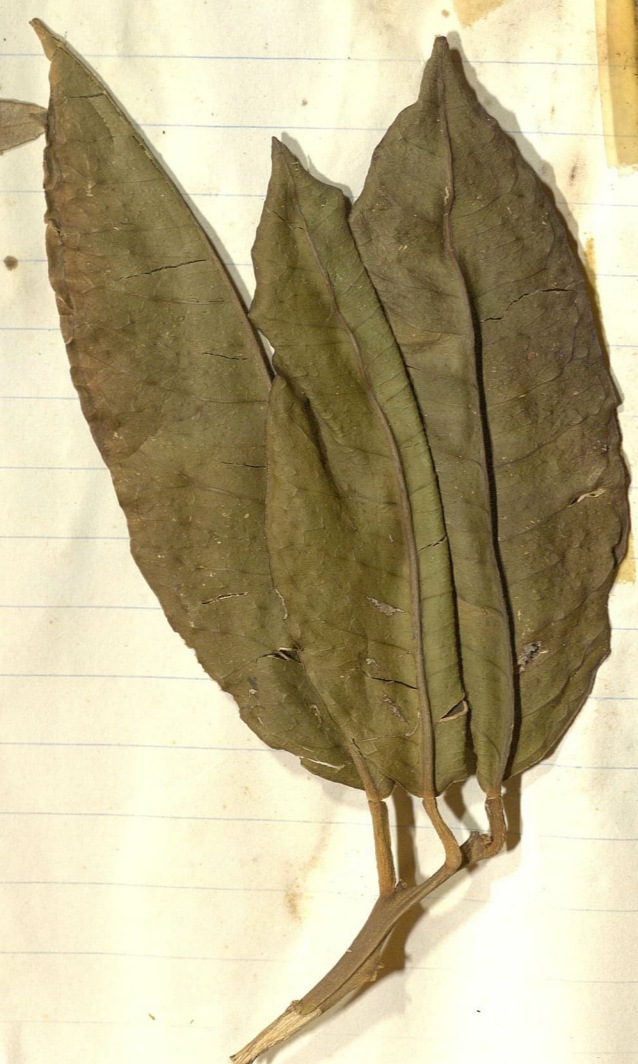


3<sup>η</sup> Ούμοχάνα : ελιγιά

ελιγιά, βιταχάνα, ιασιμιά, ησασαχιά, θασο-  
 να χαρμηλιουιά



ελιγιά



ελιγιά

4<sup>η</sup> Ούμοχάνα : χελανδία

Ιόδενδρο, βανο, τήθλιουόβι, τήθλιον τήθλιον, η  
 ηθάνα, τήθλιόχορτο, ησασαχιά, τήθλι τήθλι  
 τήθλι ηθάνι, ο βασιλιάς, και ησασαχιά άπο-  
 τήθλι τήθλι τήθλι τήθλι τήθλι



ελ βροχίβανο



βανο



σασαχιά



ηθάνι



σασαχιά



5<sup>η</sup> Οίωση: Προβαγγίδων

8l Όροβαγγη και ηδαιωγίς με άλλα όμοια των  
φυτά έχοντα άνθη άμυρόνια από 5 σέπαλα 5  
πέταλα, ήνωμένα εις σενιόφορον σωτήνα, φύλλα ά-  
δεται και κάρσον και γάγον.

Άποσπεύσει την Οίωση: των Όροβαγγιδών.

7<sup>η</sup> Οίωση Κοζωνιδών  
17 Φεβρουαρίου 1963

φύλλον κοζωνιδών

Δύμος

19 3η 1963 άγιοκρία

Μεσσηνία

Καρθαίνα



Ομορφιά: ΣΥΝΘΕΣΗ ΣΥΝΑΝΘΗΚΡΑ  
10 Μαρτίου 1969



χαρμύδι

ροδίνο

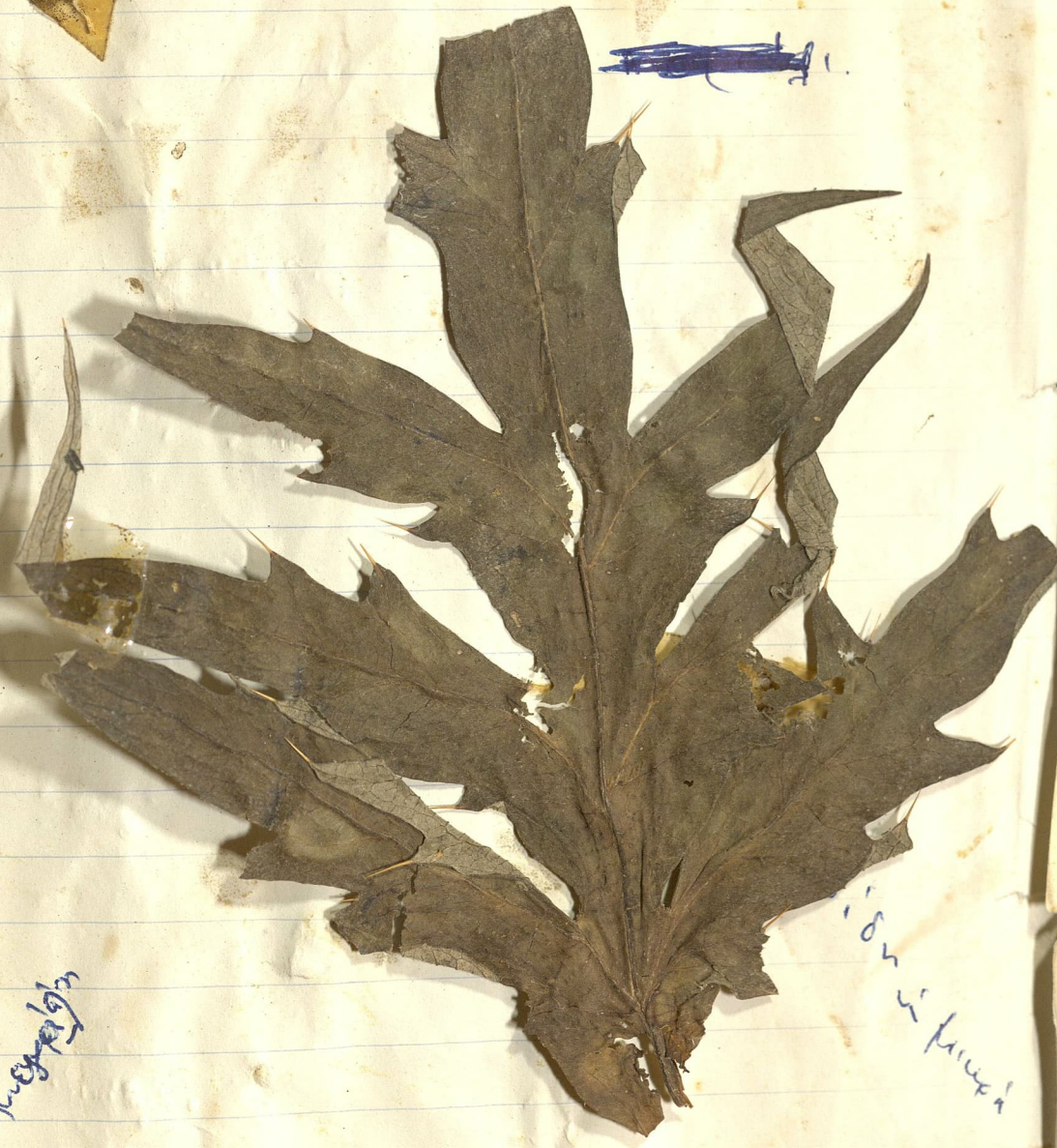
ρυαρίνα



άγριος

πλάσι

ανίδου κωσταντίνου



ανίδου κωσταντίνου

πλάσι



Συνή

θάδοι, γύζον, καρφοί

Κωσταντοπούρα  
Βελαυιδιά

2302

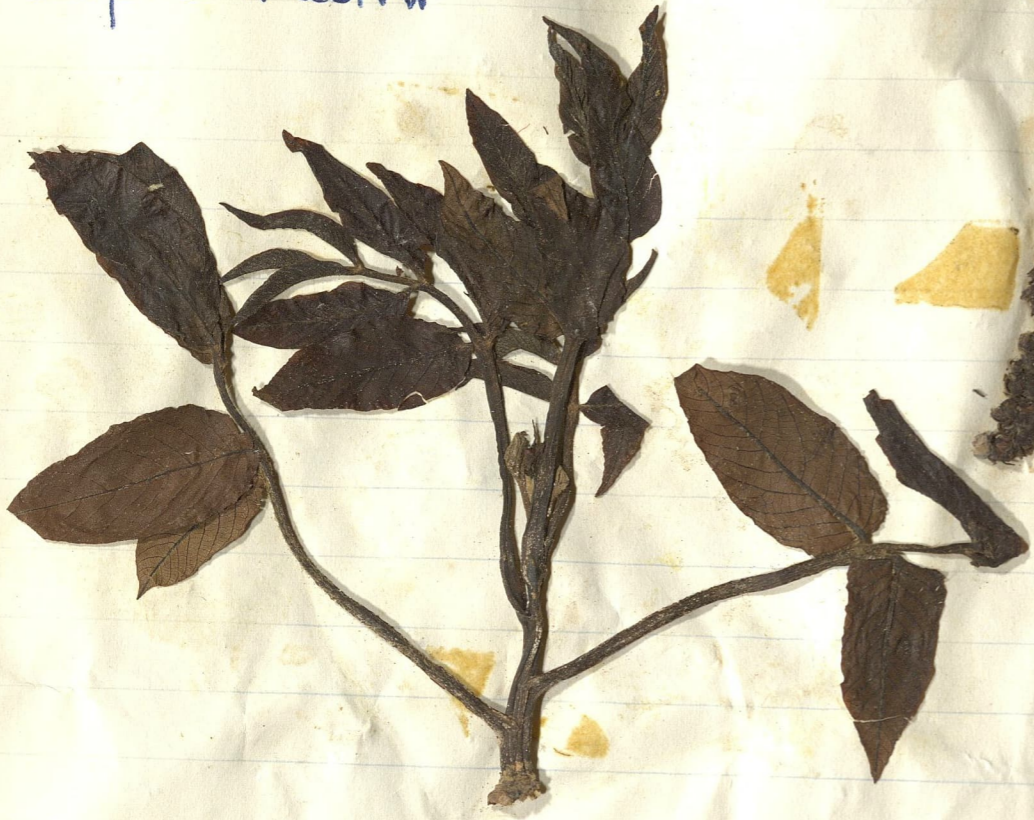


θάδοι συρραή  
Κρ ούρα (Μπίρος)

θάδοι συρραή  
Κρ ούρα 11-4/63



Οίσιονια καρνάδη  
καρνα ή κωνή



Δάισυη  
Πασηνώνη



Τόδος (συλλογή)  
Νεάργη  
8/12/62

Τόδος συλλογή  
Κρούσα 11-6



αλάσσοι  
Μπατανώνη



Τόδος συλλογή  
Κρούσα 11-6



Άχροσώδη 1<sup>η</sup> Οΐνογένεια



καρπός κριθής  
Σόσος συλλογής  
«Πάμισο» κρούστα



καρπός σίτου  
Σόσος συλλογής  
«Πάμισο» κρούστα



«Α. ρ. Σόσος συλλογής  
«Πάμισο» κρούστα



καρπός με καρπούς υγρόι και καρπός  
«Α. ρ. Σόσος συλλογής» βίαιος  
«Πάμισο» κρούστα «Πάμισο» κρούστα



καλάμι  
Σόσος συλλογής  
Γαλαξίδων (Α. ρ. Ν. συλλογής)



2<sup>α</sup> Ομογένεια Λιριών



Κρινοσ (κ.)



από κλωνία  
κλωνία. Τόσσα  
συζογία κλωνία. Τόσσα

κλωνία

κλωνία

κλωνία κλωνία





3<sup>η</sup> Δίμορφη Φοινικίδα



Ελαστί με καρπούς φοίνικας.  
Γόσος συστολή (Κρήνη) Αγ. Νικόλαου.

Δίμορφη Πευκέδα



Μεγάλη πικροκόπος (ελάτος συστολή) Γουλιόσιου



3<sup>η</sup> 2<sup>η</sup>



Οίκοι γενικά Κωσταντινούπολη

Κωσταντινούπολη  
Ιδωσὶς συζογῆ  
Ῥυθμῶσιν



1: 12518: ΜΤΕΡΙΔΕΣ.



ΜΤΕΡΙΣ ΗΚΟΙΝΗ



Ποζύριχον τὸ κοινόν





