

3
4

Δ'
9.5



Πόντος

ΑΛΕΞ. ΓΕΩΡΓΑΚΟΠΟΥΛΟΥ

49
Βονδερζιουδ

Η ΕΛΙΑ

ΚΑΙ ΟΙ ΑΡΡΩΣΤΙΕΣ ΤΗΣ ΕΛΙΑΣ



~~ΒΙΒΛΙΟΘΗΚΗ ΠΑΙΔΑΓΩΓΙΚΗΣ ΣΧΟΛΗΣ~~
~~ΗΡΑΚΛΕΙΟΥ~~

~~Γεν. αριθ.~~

~~284~~

~~Κατηγορία~~

~~Δ'~~

~~Σειρ. αριθ.~~

~~25~~

ΒΙΒΛΙΟΘΗΚΗ
Π.Ε.Κ. ΗΡΑΚΛΕΙΟΥ

Αριθμ. 13/2554

Η ΕΛΙΑ

56

Στα μακαρίτικα κοριτσάκια μου.

Μαρία, Έλση και Χρυσίνα

~~ΒΙΒΛΙΟΘΗΚΗ~~
~~ΠΑΙΔΑΓΩΓΙΚΗΣ ΣΧΟΛΗΣ~~
~~ΗΡΑΚΛΕΙΟΥ~~

~~Αριθμ.~~

~~14,94~~

ΒΙΒΛΙΑ ΩΦΕΛΙΜΩΝ ΓΝΩΣΕΩΝ

Η ΕΛΙΑ

ΚΑΙ ΟΙ ΑΡΡΩΣΤΙΕΣ ΤΗΣ ΕΛΙΑΣ

ΑΛΕΞΑΝΔΡΟΥ Ν. ΓΕΩΡΓΑΚΟΠΟΥΛΟΥ

• Νομογεωπόνου

56

Ευδοκίος Οἶκος
Χ. Γαλιάνη καὶ Σίας
3 - Σοφοκλέους-3
Ἀθήναι

ΒΙΒΛΙΟΘΗΚΗ
ΔΙΔΑΣΚΑΛΕΩΝ ΠΡΑΚΤΕΙΩΝ

Αριθ. αἰθ. 49
Κατῆγ. Βοηθητικά!

Τὸ βιβλιόρακι μου αὐτὸ τὸ ἔγραψα ὅσπερα ἀπὸ 26
χρονῶν πείρα μὲ τὴν ἐλπίδα πὸς μπορεῖ νὰ ὠφελη-
θοῦν οἱ γεωργοὶ ποὺ ἔχουν ἐλιές.

ΑΛΕΞ. Ν. ΓΕΩΡΓΑΚΟΠΟΥΛΟΣ
Νομογεωπόνος



Η ΕΛΙΑ (1)

Ἡ ἐλιά εἶναι δέντρο καθαυτὸ τοῦ τόπου μας. Στους
πρῶτους χρόνους ἦταν ἱερὸ, ἐπειδὴ τὸ ἐπροστάτευε ἡ
θεὰ Ἀθηνᾶ, καὶ ὡς τότε ἐξακολουθεῖ νὰ εἶναι γιὰ μᾶς,
— ποὺ εἴμαστε Χριστιανοὶ ὀρθόδοξοι— πάλι ἱερὸ, ἐπειδὴ
τὸ λάδι τῆς μεταχειρίζεται ἡ Θρησκεία μας στὸ μυστήριο
τοῦ χρίσματος, στὴ βάπτισμα καὶ στὰ καντήλια ποὺ καίμε
στὰ εἰκονίσματα. Ἀπὸ τὴν ἱστορία μαθαίνομε πὼς ἡ ἐλιά
εἶναι ἀρχαιότατο δέντρο καὶ πὼς οἱ Ὀλυμπιονίκες ἔπαιρ-
ναν γιὰ βραβεῖο τῆς νίκης τὼν κλαδάκι ἀγριλιάς ποὺ τοῦ
εἶχαν δώσει πολὺ μεγάλη τιμὴ, ἀφοῦ ἐκεῖνος ποὺ τὸ παίρνε
δοξάζονταν γιὰ πάντα.

Γιὰ τὴν ἐλιά κάνει ἀκόμη λόγο καὶ ἡ *Παλαιὰ Διαθήκη*
στὴν περίστασι ποὺ ὁ Νῶε ἐπέπεσε πὼς ἐτσελεύσε ὁ
Κατακλυσμὸς ἀπὸ τὸ κλαδάκι τῆς ἐλιάς ποὺ τοῦ ἔφερε τὸ
περιστέρι ὅταν γύρισε πίσω στὴν Κιβωτό.

Ἡ ἐλιά καλλιεργεῖται στὴν Ἑλλάδα, στὴν Ἰσπανία,
στὴν Ἰταλία, στὴ Γαλλία, στὴν Πορτογαλία, στὰ παρά-
λια τῆς Μικρασίας, στὴν Αὐστρία, στὴν Ἀλγερία καὶ
στὴν Αὐστραλία.

Πρῶτη στὴν παραγωγὴ λαδιοῦ ἔρχεται ἡ Ἰσπανία καὶ
ὕστερα ἡ Ἰταλία. Ἐμεῖς μὲ τὰ νέα μέρη δὲ φθάσωμε τὴ
Γαλλία στὴν παραγωγὴ. Ἀπὸ ἔλα τὰ λάδια ποὺ ἔχου-
ν τὴν μεγαλύτερη ἐκτίμησι σ' ἕλες τίς ἀγορὰς—γιατὶ ξεχω-
ρίζουσι στὴν ποιότητα—εἶναι τὰ γαλλικὰ τῆς Νικαίας καὶ
Προβηγκίας καὶ τὰ Ἰταλικὰ τῆς Λούκας, Βέρης καὶ Πί-

(1) Βιβλία γιὰ τὴν ἐλιά ἐγράψαν μετ' χρονολογικῆ σειρά :
Ὁθων Κ. Φωστηρόπουλος 1882. Σπυρ. Κ. Χασιώτης 1907.
Ἀλέξ. Ν. Γεωργακόπουλος 1906. Ἰωάν. Α. Σορδίνιας 1920 καὶ
Διομήδης Σ. Σαρακομένος 1920, μετ' τὸν τίτλο ἡ «Ἑλληνικὴ
ἐλαία», Μέρος α' ἡ «Κερκυραϊκὴ ἐλαία».

σης. Οἱ περισσότερες ἐπαρχίαι τῆς Ἑλλάδος κάνουν καλὰ λάδια κι ἄλλες ἐκλεχτά, τὰ χαλοῦν ὅμως οἱ ἐλαιοπαραγωγοὶ μας ἐπειδὴ δὲν κατάλαβαν ἀκόμη τὸ ἀληθινὸ συμφέρον τους, πεῦναι νὰ βγάζουνε τὸ λάδι με καθαριότητα, καὶ νὰ μὴν ἀφήνουν τις ἐλιές νὰ σαπίζουνε.

Ἔτσι ἂν κάμουν, δηλαδή ἂν δουλέψουνε τὰ λιοτριβὰ τους σύμφωνα με τὴν ἐπιστήμη, πολὺ γρήγορα τὰ λάδια τῆς Ἀττικῆς, τῆς Λακωνίας, τῆς Χίου, τῶν Παξῶν, τοῦ Κρανιδίου, τῆς Κερκύρας τῶν Κυκλάδων καὶ Σποράδων νήσων, τῶν Καλαμῶν, τῆς Κεφαλληνίας, τῆς Σκύρου, Φωκίας, τῆς Νεοτριβιάς καὶ Παλιτικῶν, τῆς Εὐβοίας καὶ ἄλλων ἀκόμη ἐπαρχιῶν μας θὰ ἐκτιμῶνται σὲ ἀγορὰ ὅπως τὰ Ἰταλικά καὶ Γαλλικά — καὶ καλύτερα — καὶ θὰ ἀκριβοπληρώνωνται.

Ἡ οὐ καλλιεργεῖται ἡ ἐλιά.

Ἡ ἐλιά προκόδει σὲ τόπους ποὺ ἔχουν γλυκὸ κλίμα ποὺ δὲν κάνει δηλαδή πολὺ κρύο οὔτε πολὺ ζέστη.

Γιὰ τοῦτο ἡ ἐλιά στὸν τόπο μας, κι ὅπου ἄλλοῦ καλλιεργεῖται, εὐτυχεῖ στοὺς κάμπους καὶ χαμηλὰ σὲς οὐρές τῶν βουνῶν ποὺ εἶναι κοντινὰ με τὴ θάλασσα. Κάποτε ὅμως βλέπομε νὰ βρῶσκωνται ἐλιές καὶ νὰ δίνουν εἰσὸδήματα σὲ μέρη ποῦναι μακριὰ ἀπὸ τὴν θάλασσα. Τοῦτο θὰ πῆ πὼς τὰ μέρη αὐτὰ ἔχουνε κλίμα ζεστοῦ με τὰ μέρη ποῦναι κοντὰ στὴ θάλασσα.

Ἡ ἐλιά εἶναι πολὺτιμο δέντρο, γιατί μπορεί κανεὶ χωράφια ποὺ εἶναι σὲ πλαγιές καὶ σὲ ραχοῦλες με πολλὰς πέτρες καὶ λίγο χῶμα καὶ δὲ δίνουν κανένα εἰσὸδήματα νὰ τὰ φυτέψῃ μ' ἐλιές καὶ νὰ τὰ κάνει νάχουν ἀξία.

Καὶ θὰ εἶναι βέβαιος πὼς ἡ ἐλιά ποὺ θὰ βάλῃ σὲ φυτώματα θὰ κάνουνε πρώτη ποιότητα λάδι. Στὰ χαμηλὰ καὶ πλούσια χωράφια εἶναι ἀλήθεια πὼς τὰ ἐλαιόδεντρα μεγαλώνουν περισσότερο καὶ με προθυμία, δίνουν ζεστοῦ πρόστυχο λάδι σὲς βροχερὲς χρονιές προπάντων. Γιὰ

τοῦτο συμβουλευόμε δσούς ἔχουν φυτέψῃ ἀγριλιές σὲ χαμηλὰ ἰσώματα με χῶματα πλούσια νὰ τις μπολιάσουνε με σὸ ἐλιάς ποὺ γίνεται παστή (φαγώσιμη) ἐπειδὴ σὲ τέτοιαις θέσεσι ὁ καρπὸς χοντραίνει πολὺ, κάνει δηλαδή σάρκα χωρὶς νὰ βάλῃ κι ἀνάλογο λάδι. Αὐτὲς ἀκριβῶς οἱ ἐλιές κάνουνε γιὰ πάστωμα.

Εἶναι ἐγκλημα αὐτὸ ποὺ κάνομε καὶ δὲν πρέπει νὰ τὸ κάνομε στὸ μέλλον, νὰ φυτεύομε δηλαδή ἐλιές σὲ πλούσια χωράφια τοῦ κάμπου — ποὺ θὰ δώσουν μ' ἄλλη καλλιέργεια περισσότερο εἰσὸδήματα — καὶ νὰφήνωμε τις πλαγιές καὶ τὰ βουνάκια ποῦναι φυσικὰ κανομένα γιὰ ἐλαιόδεντρα καὶ ἀμπέλια. Οἱ πλαγιές καὶ προπάντων δσες ἔχουν πέτρες ποὺ κάνουνε γι' ἀσβέστη δίνουνε τὸ καλύτερο στὴν ποιότητα λάδι κι αὐτὲς πρέπει νὰ προτιμοῦμε γιὰ λιοστάσι.

Ἡ οὐς πρέπει νὰ καλλιεργεῖται ἡ ἐλιά.

Ἄφοῦ μαζέψωμε τὸν ἐλαιόκαρπο πρέπει ἀμέσως νὰ ὀργώσωμε τὸ λιοστάσι.

Ἦστερα νὰ κάνομε στὰ ἐλαιόδεντρα — 3 ὡς 4 μέτρα μακριὰ ἀπὸ τὸν κορμὸ τους — ἓνα τοιχάκο (φρούδι) με χῶμα γιὰ νὰ γίνουιν ἀλωνάκια ποὺ ἐνώνομε τὸ ἓνα με τ' ἄλλο μ' ἀυλακάκι. Ἔτσι τὰ νερά τοῦ χειμῶνα θὰ μένουνε μέσα στὸ ἀλωνάκι, καὶ ὅσα περισσεύουν θὰ πηγαίνουνε στ' ἄλλα γιὰ νὰ ποτίσουν τις ἄλλες ἐλιές.

Με τὸ σύστημα αὐτὸ ποτίζονται οἱ ἐλιές χάρισμα με τὰ νερά τῆς βροχῆς ποὺ τις ὀφραλοῦν πολὺ.

Τὴν ἀνοιξη — στὴν τελευταία βροχῆ — ὀργώνομε πάλι ὀλο τὸ χωράφι καὶ τὸ σβαρνίζομε με σιδερόσβαρνα γιὰ νὰ κρατήσῃ τὸ χῶμα ὑγρασία τὸ καλοκαίρι, ποὺ ἔχουν ἀνάγκη τὰ ἐλαιόδεντρα.

Ὅσοι δὲν κάμουν ἔτσι βλέπομε τὸν καρπὸ, σὲς χρονιές ποὺ κάνει ξηρασία, νὰ ξεραίνεται ἀπάνω στὸ δέντρο. Γιὰ τις ἐλιές ποὺ εἶναι σὲ πλαγιές κάνομε ρηχὸ καὶ πλατὺ

λάκκω από τὸ ἀπάνω μέρος τῆς ρίζας, γιὰ νὰ κρατᾷ τὰ βρόχινα νερά καὶ πρὶν μῆν τὸ καλοκαίρι τὸν γεμίσομε μὲ χώμα γιὰ νὰ κρατηθῆ ὑγρασία.

Στὰ ἀλωνάκια ποὺ εἶπαμε πῶς θὰ κάνουμε γιὰ νὰ κρατοῦμε τὰ νερά τῆς βροχῆς θὰ βάζουμε καὶ τὸ χημικὸ λίπασμα καὶ τὶς κοπριές ποὺ κάνουμε γιὰ τὶς ἐλιές.

Πῶς πρέπει νὰ λιπαίνουμε τὴν ἐλιά.

Τὴν ἐλιά καὶ κάθε καρποφόρο δέντρο, ποὺ παίρνομε τὸ εἰσόδημά του, πρέπει νὰ τὸ λιπαίνουμε. Ἀκόμη καλύτερα εἶναι νὰ λέμε πρέπει νὰ τὸ τρέφουμε. Καὶ πράγματι, ὅπως ἓνα ζῶο πρέπει νὰ τὸ τρέφουμε καλά γιὰ νὰ κάμῃ δουλειά ἔτσι πρέπει νὰ τρέφουμε καὶ τὸ δέντρο γιὰ νὰ μᾶς δώσῃ καρπούς. Στὰ ζῶα, ποὺ κάθονται δίνομε μιᾶς μερίδας τροφή γιὰ νὰ συντηροῦνται, καὶ στὰ ζῶα ποὺ δουλεύουν δίνομε δυὸ μερίδες. Ἡ μιὰ χρειάζεται γιὰ νὰ συντηροῦνται, κ' ἡ ἄλλη γιὰ ν' ἔχουν παραπανόσια δύναμη γιὰ τὴ δουλειά ποὺ θὰ κάνουμε.

Τὸ ἴδιο συμβαίνει μὲ τὰ δέντρα.

Ὅσο ἓνα χωράφι εἶναι πλούσιο καὶ μπορεῖ νὰ δίνει καὶ τὶς δυὸ μερίδες, πάει καλά. Ἐχομε υπόλικη ἐξοδεία.

Ὅσποτε ἔμωσ ἓνα χωράφι θάναυ πλούσιο, ἀφοῦ κάθε χρόνο τοῦ παίρνομε μὲ τοὺς καρπούς τροφή, δύναμη, χωρὶς νὰ τὴν ἐπιστρέψουμε ρίχνοντας στὸ χωράφι κοπριά ἢ χημικὸ λίπασμα;

Βέβαια, γρήγορα ἢ ἀργὰ θάρθη μέρα ποὺ θὰ λιγοστέψῃ ἢ τροφή τοῦ χωραφιοῦ καὶ θάρη τόση ὅση νὰ συντηρῆ τὸ δέντρο στὴ ζωῆ. Ἐξῆν δηλαδὴ τὸ δέντρο μονάχα, μιὰ μερίδα τροφῆς. Στὴν περίστασι αὐτῆ γιὰ νὰ δώσῃ τὸ δέντρο εἰσόδημα πρέπει νὰ περάσουν λίγα χρόνια, ὥσπου νὰ δυναμώσῃ καὶ μαζέψῃ ὑλικό. Τοῦτο συμβαίνει σὲ πολλὰ καρποφόρα δέντρα καὶ προπάντων στὶς ἐλιές, ποὺ ἔχομε περισσότερο ἀπ' ὅλα παραμελημέ-

νες. Σπάνια βλέπει κανεὶς νὰ σκάφτουν καὶ νὰ λιπαίνον τὰ χωράφια, ποὺ ἔχουν ἐλιές γιὰ νὰ τὶς βοηθήσουν καὶ νὰ τὶς περιποιηθοῦν. Τὸ χωράφι τότε μόνο σκάφτεται σ' ἐμᾶς καὶ λιπαίνεται, ἔταν καλλιεργεῖται μαζὶ μ' αὐτὲς ἀμπέλι εἴτε σπέρνεται μὲ κριθάρι ἢ σιτάρι. Πράγμα, ποὺ ζημιώνει τὴν ἐλιά καὶ προπάντων ἔταν δὲ κανονίσωμε κάθε πότε θὰ σπέρνωμε καὶ μὲ τί εἶδος σπέρου γιὰ νὰ ὑποφέρῃ λιγώτερο. Ὅταν σ' ἓνα χωράφι καλλιεργοῦνται μαζὶ δυὸ διάφορα φυτὰ μοιάζει σὰν νὰ τρῶνε δυὸ σκυλιὰ ἀπὸ ἓνα πιάτο.

Πρέπει καὶ νὰ κάνουμε γιὰ νὰ μὴ μείνῃ τὸ ἓνα νηστικό. Ὅμοιο γίνεται κι ἔταν καλλιεργοῦμε μαζὶ ἐλιές κι ἄλλα φυτὰ. Γιὰ νὰ μὴν ὑποφέρῃ πολὺ ἡ ἐλιά στὴν περίστασι αὐτῆ πρέπει νὰ ξέρωμε ποιά φυτὰ τὴν ζημιώνουν περισσότερο καὶ ποιά ὀλιγώτερο. Βασανίζουνε τὴν ἐλιά τὰ φυτὰ ποὺ κάνουν μακρυὲς ρίζες — καθὼς εἶναι τὰμπέλι, τὸ τριφύλλι — καὶ λιγώτερο τὰ φυτὰ ποὺ ἔχουν κοντὲς ρίζες, καθὼς εἶναι τὸ κριθάρι, τὸ σιτάρι, ἢ βρόμη.

Ἐδῶ ἔχομε δυὸ κακὰ, καὶ πρέπει νὰ προτιμήσωμε ὅποιο εἶναι ὀλιγώτερο κακό. Θὰ προτιμήσωμε τὰ σιτηρά. Ἀλλὰ καὶ πάλι πρέπει νὰ καλλιεργήσωμε μὲ τέτοιο τρόπο ποὺ νὰ παίρνη ἡ ἐλιά ἀνάσα. Πρέπει νὰ καλλιεργήσωμε ἔτσι.

Τὸν πρῶτο χρόνο ὀργώνουμε τὸ χωράφι καὶ τάφήνωμε χέροσ ἢ σπέρνομε ὄσπρια, δηλαδὴ κουνιά, φασόλια, λαθούρι, λούπινα κι ἀφήνωμε ἐκεῖ τὶς ρίζες τους.

Τὸν δεῦτερο χρόνο τὸ σπέρνομε μὲ κριθάρι ἢ σιτάρι προσέχοντας νὰ μείνῃ πάντα ἀσπαρτὸ τὸ μέρος, ποῦναι ἀπὸ κάτω ἀπ' τὴν ἐλιά ἢ ἀν τὸ σπαρτὸμε θερίζομε τὸ σπαρτὸ πρὶν μεγαλώσῃ.

Τὸν τρίτο χρόνο τὸ σπέρνομε μὲ βρόμη. Ὅπου οἱ ἐλιές εἶναι πυκνὰ φυτεμένες καλλιεργοῦμε διαφορετικὰ.

Τὸν πρῶτο χρόνο ὀργώνουμε τὸ χωράφι καὶ τὸ σπέρνομε πυκνὰ μὲ κουνιά ποὺ τὰ θερίζομε μόλις ἀνθίσουν καὶ

τά παραχώνομε με ἀλέτρι στο ἴδιο χωράφι γιὰ νὰ γίνουν κοπριά, καὶ τὸν δευτέρο χρόνο τὸ σπέρνομε με βρόμη ἢ κριθάρι.

Τὸν τρίτο χρόνο κάνομε πάλι ὄργωμα με κουριά. Τόρα, ὡς ἐρθῶμε στο πρῶτο ζήτημα μας, ποῦ εἶναι πῶς πρέπει νὰ λιπαίνωμε τὴν ἐλιά. Γιὰ νὰ λιπάνωμε ἓνα δέντρο πρέπει πρῶτα νὰ καταλάβωμε με τι δέντρο ἔχομε νὰ κάνωμε. Ἡ ἐλιά, ἐπειδὴ μεγαλώνει σιγὰ σιγὰ, θέλει κοπριά ποῦ νὰ χωνεύει ἀργά. Ἔτσι θὰ βροῖσκη πάντοτε λίγη λίγη, τὴν τροφή ποῦ θέλει. Ἐνῶ ἂν τῆς ρίξωμε μπόλικα λιπάσματα καὶ εὐκολοχώνευτα θὰ πᾶνε τὰ περισσότερα χαμένα καὶ θὰ ζημιωθοῦμε. Οὕτε πάλι νὰ τὴν λιπαίνωμε κάθε χρόνο. Ἡ ἐλιά πρέπει νὰ λιπαίνεται κάθε δύο χρόνια κατὰ τὸ χωράφι καὶ τὴ δύναμη τῆς.

Ἡ τὴν ἐλιά λιπαίνομε :

1) Μὲ τὸ χημικὸ λίπασμα 4 — 10 — 10. Σ' ἐλαιὸ δέντρα νέα βάζομε σὲ κάθε ρίζα 4—5 ὀκάδες. Κατάλληλη ἐποχὴ ποῦ τὸ ρίχνωμε εἶναι: Ὀκτώβριος — Φλεβάρης. (1) Ἄν τὸ μεταχειριστοῦμε πῶς νωρὶς ἀπὸ τὸ Φλεβάρη εἶναι καλύτερα. Γιὰ τὰ μικρὰ ἐλαιόδεντρα θέλομε λιγότερο λίπασμα. Τὸ λίπασμα τὸ βάζομε κάνοντας χαντάκι βαθὺ ἴσαμε μιάμιση πιδαιμὴ ὀλοτρόγυρα στὴν ἐλιά καὶ μακρὰ ἀπὸ τὸν κορμὸ τῆς 1—1 1/2 μέτρο. Τὸ φάρδος τοῦ χαντακιοῦ δὲν ἔχει σημασία. Μοναχὰ στο βάθος πρέπει νὰ προσέξωμε γιὰ νὰ τὸ πᾶμε ὡς ἐκεῖ ποῦ θάρχισουνε νὰ φαίνωνται οἱ ριζίσσες τῆς ἐλιάς. Στὶς μικρὲς ἐλιές κάνομε τὸ χαντάκι ὁμοίως ὀλοτρόγυρα, ἀλλὰ πῶς κοντὰ στὸν κορμὸ καὶ γιὰ νὰ σημάδεψωμε τὸ μέρος ποῦ πρέ

(1) Ἀριστείδου Θ. Μουρατόγλου «Διάλεκτις περὶ χημικῶν λιπασμάτων καὶ Ἀγροτικὸς Ταχυδρόμος τῆς Ἀνωτάτου Ἑλληνικῆς Ἑταιρίας χημικῶν προϊόντων καὶ λιπασμάτων».

πει νὰ τὰ νοίξωμε κοιτάζομε τὸ μεσημέρι τὸν ἴσκιό τῆς ἐλιάς γιὰ νὰ τὸ φτιάσωμε στὴ μέση τοῦ ἴσκιου.

Στὸ χαντάκι αὐτὸ σπέρνομε τὸ λίπασμα καὶ τὸ τσαπίζομε γιὰ νὰ σκεπαστῇ. Ὅταν ἔχομε ἐλιές κανονικὰ φυτεμένες σ' ἕλο τὸ χωράφι ἀντὶ νὰ ρίξωμε τὸ λίπασμα σὲ χαντάκι τριγύρω στὴν ἐλιά μπορούμε νὰ τὸ σπέρνωμε ἀνάμεσα στὶς ἐλιές καὶ νὰ σκάψωμε ἴσαμε μιάμιση πιδαιμὴ γιὰ νὰ σκεπαστῇ βαθιὰ τὸ λίπασμα. Κ' οἱ δύο αὐτὸι τρόποι εἶναι καλοὶ. Ὅπως δυναμώνει τὸ χημικὸ λίπασμα ἔλα τὰ καρποφόρα δέντρα ἔτσι καὶ τὶς ἐλιές καὶ τίς κάνει νὰ δώσουνε περισσότερο καρπὸ καὶ λάδι, καὶ ἀνώτερο στὴν ποιότητα. Οἱ ἐλιές πρέπει νὰ λιπαίνωνται τὶς χρονιὲς ποῦ εἶναι ἡ σειρά τῆς ἀκαρπίας.

Ἔτσι, τὸ λίπασμα ποῦ θὰ πάρουνε τὸ μεταχειρίζονται σύντομα, τὴν ἄλλη χρονιά, στὴν καρποφορία. Κοπριά τοῦ στάβλου εἶναι καλὸ νὰ ρίχνωμε στὶς ἐλιές ὅταν βρισκώμε φτηνῇ.

Ὅταν εἶ ἐλιές μας εἶναι νέες, καὶ ἔχομε τόση κοπριά ποῦ μπορούμε νὰ ρίξωμε 60 — 130 ὀκάδες σὲ κάθε ρίζα, τότε προσθέτομε καὶ 1 μιση ὀκ. λίπασμα 0 — 16 — 0 ἢ 0 — 12 — 6 γιὰ νὰ δυναμώσωμε τὴν κοπριά. Στὴν περίστασι ποῦ θέλομε νὰ κοπρίσωμε νέες ὁμοίως ἐλιές, ἔχομε ἕως λίγη κοπριά ποῦ μόλις φτάνει νὰ ρίξωμε σὲ κάθε ρίζα 45 ὀκάδες, στὴν περίστασι αὐτὴ βάζομε καὶ 2—3 ὀκ. λίπασμα 4—10—10 (1) καὶ τὴν παραχώνομε μ' ἀλέτρι ἢ με τσαπί. Ὑστερα ἀπὸ μεγάλη ἐσοδεία εἶν' ἀνάγκη νὰ ρίξωμε στὶς ἐλιές περισσότερο λίπασμα. Στὶς ἀρρωσιάρικες προσθέτομε καὶ τὸ 7—7—3 γιὰ νὰ ζωντανέψουνε.

Ὅπου φτιάθουνε φαγώσιμες ἐλιές γιὰ νὰ χοντρήνουν τὸν καρπὸ ποῦ ἔχουν ἀπάνω τὰ ἐλαιόδεντρα τὰ λιπαίνουν Ἰούνιο — Αὐγουστο με τὸ 7 — 7—3 τὴν ἡμέρα ποῦ θὰ

(1) 4 — 10 — 10 θὰ πῆ : Στὰ ἑκατὸ, 4 ἄζωτο, 10 φωσφορικὸ ὄξύ, 10 κάλι.

δοθνε πώς θά πιάση βροχούλα. Οί έλιές που λιπαίνονται με χημικό λίπασμα, δυσκολότερα παθαίνουν αρρώστιες, κι αν πάθουν αντίχουνε καλύτερα κι ευκολότερα γιατρεύονται σχετικώς μ' εκείνες που δε λιπαθήκανε ή λιπαθήκανε μοναχά με κοπριά.

Ο φλοιοτρίβης και τὰ όμοια σκαθαράκια τής έλιās πολύ μικρές ζημιές κάνουν όταν οι έλιές λιπαίνονται με μπόλικο χημικό λίπασμα, επειδή τὰ πνίγει ή πρώιμη ανάπτυξη τους.

2) Μ' ασβέστη ανακατεμένη με λιοκκόκι (πηρήνα) πώχει βγει τὸ λάδι του σ' έργοστάσιο ή έχει πρωτύτερα χωνέψει σὲ λάκκο. Κάθε δυὸ χρόνια βάζουε στὸ στρέμμα ίσαμε 260 δκ. λιοκκόκι (ή μισοχωνεμένα τσίπουρα)· κι άφου σκορπίσωμε άποπάνω ως 150 δκ. τριμμένη άσβέστη άσβεστη όργώνουε για νά παραχωθοῦνε.

Άντι άσβέστης μπορούμε νά μεταχειρισθοῦμε — στὸ στρέμμα — ίσαμε 260 δκ. άσβεστοχώματα από κανένα σπίτι, που έγκρέμισαν ή άλλάξανε τούς σοφάδες του. Όσοι έχουνε κοπριά του στάβλου βάζουε απ' αὐτὴν με τὸν ίδιο τρόπο και κάθε δυὸ χρόνια ως χίλιες δκ. τὸ στρέμμα μαζί με 100 δκ. τριμμένη άσβέστη του καμινιοῦ ή με 200 δκ. άσβεστοχώματα.

Στις έλιές που έχουε σὲ χωράφια που φυσικά δὲν έχουε άρκετὸ άσβέστη, πρέπει νά βάζουε και θά κάνωμε περισσότερο και καλύτερο λάδι στὴν ποιότητα.

Για νά καταλάβουε πόση άσβέστη έχει ένα χόμα χύουε άπάνω λίγο δυνατὸ ξύδι και κατὰ τὸν άφρὸ που θά κἀνη θάγαι και τὸ ποσὸν τής άσβέστης που θάχη.

3) Με κοπριά του στάβλου που ρίχουε σκορπιστὰ στὸ χωράφι 800 — 900 δκ. τὸ στρέμμα.

Όταν έχουε ευκολία εἶναι πολὺ ωφέλιμο, — άφου άπλώσωμε τὴν κοπριά νά τὴν δυναμώσωμε σπέρνοντας άποπάνω ως 40 δκ. χημικὸ λίπασμα 0 — 16 — 0 ή, 90

δκ. στάχτη από ξύλα ή ξυλοκάρβουνα. Ὑστερα όργώνουε για νά παραχωθοῦνε μαζί.

Κοντὰ σὲ πολλὰ χωρία υπάρχουν άσβεστοκάμينا και κάπου και καμίνια για ξυλοκάρβουνα και καμίνια που κάνουε κεραμίδια. Τὰ καμίνια αὐτὰ αφήνουε από τὰ ξύλα που καίνε πολὺ στάχτη, που πάει χαμένη. Ἄλλοτε αὐτὸ δὲν πρέπει νά γίνεται, επειδή ή στάχτη εἶναι τροφή για τὰ φυτὰ και πρέπει νά τὴν μεταχειριζόμαστε — καθὼς εἶπαμε — ανακατεμένη με κοπριά. Σ' έλλειψη κοπριάς μπορούμε ν' ανακατέψουε 100 δκ. στάχτη με 20 δκ. χημικὸ λίπασμα 4 — 10 — 10 και νάχωμε ένα τέλειο χημικὸ λίπασμα πολὺ καλὸ για έλιές κι άμπέλια.

4) Με σκουπίδια, που εἶναι πολὺ καλή κοπριά για τὴν έλιὰ που θέλει λιπάσματα νά χωνεύουε άργά. Τὰ σκουπίδια τὰ σκορπίζουε τὸ φθινόπωρο στὸ λιοστάσι και τὰ σκεπάζουε μ' άλέτρι.

5) Με πετσά, που πετοῦνε τὰ διάφορα ύποδηματοποιεῖα, με τρίχες τῶν κουρεῖων και με νύχια τῶν άλόγων, που μαζεύονται στὰ διάφορα πεταλωτήρια, και τὰ ρίχουε γι άχρηστα στὸ ποτάμι του χωριοῦ ή σὲ κανένα κοντινὸ ξεροπήγαδο. Όλα αὐτὰ κάνουν έξοχη κοπριά, που ναρῖς — με τὰ πρωτοβρόχια — παραχώνουε γύρω στις έλιές.

6) Με φρέσκα φύκια που εἶναι άριστο λίπασμα για μέρη που εἶναι κοντὰ στὴ θάλασσα. Σὲ κάθε στρέμμα ρίχουε χρόνο παραχρόνο ίσαμε 2 χιλιάδες δκάδες.

Τὰ φύκια εἶναι ή πιὸ φτηνὴ κοπριά, που δὲ στοιχίζει άλλο από τὸ άγώγι τής μεταφοράς της. Τὰ φύκια που θά φέρουε από τὸ γιαλὸ τὰ σπιδάζουε σὲ κοντινὰ χωράφι μ' εκείνο που θά κοπρίσωμε ή και στὸ ίδιο. Κι άφου ξεπλυθοῦνε με δυὸ — τρεῖς βροχὲς τὰ σκορπίζουε στις έλιές ή στ' άμπέλι και τὰ παραχώνουε μ' άλέτρι ή τσαπί. Τὰ φύκια άφραταίνουε τὰ σφιχτὰ χώματα και δε μπάζουε στὸ χωράφι σπόρους από άγρια χόρτα. Σὲ μερικὰ μέρη τὰ ξεραίνουε στὸν ήλιο και τὰ στρώνουε στὸ

στάβλο για να κοιμούνται άπάνω τὰ ζώα. Τὰ φύκια άφού τὰ σκορπίσωμε στο χωράφι είναι καλό να τὰ δυναμώσωμε με τὸ χημικὸ λίπασμα 0 — 12 — 6, πασπαλίζοντας τα με τὸ λίπασμα αὐτὸ ὡς 40 ὄκ. στο στρέμμα ἢ σ' ἑλλειψη με στάχτη ἀπὸ ξύλα ἴσαμε 80 ὄκάδες.

Ἔτσι οἱ γεωργοί, πούναι κοντὰ στὴ θάλασσα πού βγάζει φύκια, κάνουνε μιὰ δυνατὴ καὶ πολὺ φτηνὴ κοπριά. Ὅσοι βρίσκονται μακριὰ ἀπὸ τὴ θάλασσα δὲ μποροῦνε βέβαια νὰ ἔχουνε φύκια. Στὰ μέρη αὐτὰ ἔταν δὲν ὑπάρχει κοπριά κάνουνε ὁμοίως φτηνὸ κι ἄριστο λίπασμα με κουκιὰ. Τὸ φθινόπωρο σπέρνομε στο λιοστάσι κουκιὰ ἢ βίκο, ἔταν τὸ χωράφι εἶναι καλὸ λαθούρι ἢ λούπινα, ἔταν τὸ χωράφι εἶναι ἄμμουδερό καὶ πτωχό. Δεκαπέντε — δεκαεφτά ὄκ. σπόρος τὸ στρέμμα εἶναι ἄρκετός. Ὅταν τὰ κουκιὰ — ἢ ὅποια ἀπὸ τ' ἄλλα ὄσπρια πού εἶπαμε — ἀρχίσουνε ν' ἀνθίζουν τὰ θερίζομε καὶ τάρήνομε στο χωράφι. Τὴν ἄλλη μέρα τὰ παραχώνομε μ' ἄλέτρι. Γιὰ νὰ παραχωθοῦνε καλὰ ἕνα παιδάκι πηγαίνοντας πίσω ἀπὸ τὸ ἄλέτρι σπρόχνηι μέσα στὴν αὐλακία με τσουγκράνα τὰ κομμένα κουκιὰ. Τὴν κοπριά πού κάνουν τὰ κουκιὰ μποροῦμε νὰ τὴ δυναμώσωμε σκορπίζοντας ἄπάνω τὴν ἡμέρα πού θὰ τὰ παραχώσωμε 40 ὄκ. χημικὸ λίπασμα 0 — 12 — 6 ἢ 80 ὄκ. στάχτη ἀπὸ ξύλα.

Ἡ κοπριά, πού κάνουν τὰ κουκιὰ λέγεται χλωρὴ κοπριά κ' ἔχει τὸ παραπάνω καλὸ πὼς ἀφραταίνει τὰ χώματα καὶ τὰ κρατάει κάπως δροσερά. Γι' αὐτὸ ὠφελεῖ πολὺ νὰ λιπαίνωμε με χλωρὴ κοπριά τὰ ξερικὰ χωράφια. Σπέρνοντας σ' ἕνα στρέμμα γῆς κουκιὰ καὶ παραχώνοντας αὐτὰ εἶναι σὰν νὰ βάζωμε ἴσαμε χίλιες ὄκ. καλὴ κοπριά τοῦ στάβλου.

Ὡς γίνονται τὰ δεντράκια τῆς ἐλιᾶς.

Γιὰ νὰ κάνωμε δεντράκια ἐλιᾶς σπέρνομε τὸν Δεκέμ-

βριο λιοκούκουτσα. Ὅταν δὲν μᾶς εἶναι εὐκολο νὰ σπείρωμε λιοκούκουτσα πὸν Δεκέμβριο, δηλαδὴ τότε πού τελειώνει ἄπάνω κάτω τὸ μάζεμα τοῦ ἐλαιόκαρπου, βάζομε σ' ἕνα ξύλινο κουτὶ (κάσα) χαμμιά πιθαμὴ φιλὴ ποταμίσια ἄμμο, τοποθετοῦμε ὕστερα τὰ λιοκούκουτσα καὶ τὰ σκεπάζομε δυὸ — τρία δάχτυλα με φιλὴ πάλι ἄμμο, καὶ φροντίζομε νὰ τὴν καταβρέχωμε, ὅποτε εἶναι ἀνάγκη, γιὰ νὰ διατηρητῆι δροσερὴ.

Μὲ αὐτὸν τὸν τρόπο μποροῦμε νὰ σπείρωμε τὰ λιοκούκουτσα ἀργότερα τὸ Φλεβάρη, πού εἶναι ἡ καλύτερη ἐποχὴ.

Ἔτσι, με σπόρο γίνονται ἔλα τὰ φυτὰ στὴν φύση. Τὰ λιοκούκουτσα πού θὰ σπείρωμε πρέπει νὰναι ἀπὸ πολὺ γινομένες ἐλιές καὶ ν' ἔχουν μουσκέψη πρῶτα σὲ ἄλισθα γιὰ νὰ φύγη τὸ λάδι τους, πού τὰ μπόδιζει νὰ φυτρώσουνε γρήγορα. Τὸ ἴδιο κάνει νὰ τὰ ρίξωμε καὶ σὲ νερό — ἀντὶ ἄλισθα — με ὀλίγη ποτῶσα τοῦ μπακάλη. Ἐἴτε τὰ σπείρωμε τὸν Δεκέμβριο — εἴτε τὰ βάλομε πρῶτα στὴν ἄμμο — ἢ τὰ σπείρωμε καλύτερα ἀπευθείας τὸν Φλεβάρη, πρέπει νὰ τὰ περάσωμε ἀπὸ ἄλισθα ἢ ἀπὸ νερό με ποτῶσα καὶ — ἀφού τὰ βγάλωμε ἀπὸ τὸ μούσκιο καὶ στεγνώσουν — νὰ τὰ ραγίσωμε μ' ἕνα ξύλινο σφυράκι. Γιατὶ ἂν φυτεφτοῦν ἀράγιστα κάνουνε 3 καὶ 4 μῆνες ὅπου νὰ φυτρώσουν. Γιὰ νὰ μὴν ἔχωμε φόβο νὰ χαλάση ἡ φύτρα στο ράγισμα τῶν κουκουτσῶν καὶ γιὰ νὰ τελειώνωμε γρήγορα τὴν ἐργασία μας καὶ μ' εὐκολία, κάνομε σὲ μιὰ χονδρὴ σανίδα ἢ σ' ἕνα κομμάτι ἀπὸ κορμὸ δέντρου μιὰ λακκουβίτσα, πού νὰ χωράη τὸ λιοκούκουτσο.

Στὴ λακκουβίτσα αὐτὴ βάζομε ἕνα ἕνα λιοκούκουτσο καὶ τὸ χτυποῦμε με ξύλινο σφυράκι καὶ με τόση δύναμη ὅση χρειάζεται γιὰ νὰ ραγίση, χωρὶς νὰ χαλάση ἡ φύτρα του, γιὰτὶ σὰν χαλάση ἡ φύτρα τὸ κουκούτσι δὲ φυτρώνει.

Καθὼς φυτεύομε ἔλους τοὺς σκληροὺς σπόρους ἔτσι

και τα λιοκούκουτσα. Δηλαδή σκάβομε βαθιά ίσαμε 60 πόντους ένα κομμάτι γης, το χωρίζομε σε βραγιές και ρίχνομε λίγη μισοχωνεμένη κοπριά. Ύστερα το τσαπίζομε και ανοίγομε του μάκρου με σκαλιστήρι χαντακάκια, βαθι



Βραγιές με φυτωμένα λιοκούκουτσα.

Α, Δρομάκος Β, Χαντάκι Γ, Μολότοιχος.

ὡς 10 πόντους και μακρὰ τὸ ένα ἀπὸ τ' ἄλλο ὡς 25 πόντους. Στὰ χαντακάκια αὐτὰ βάζομε γοχημὴ τὰ λιοκούκουτσα μετὸ χέρι—κάθε 5 — 7 πόντους τὸ ένα ἀπὸ τ' ἄλλο— και τὰ σκεπάζομε.

Ὡσποῦ νὰ φυτρώσουν και γίνουν ἐλίτσες και δυναμώσουν ποτίζομε τις βραγιές με ποτιστήρι και τις βοτανίζομε ὅποτε πρέπει.

Τις ἐλίτσες αὐτές ίσαμε νὰ μεγαλώσουν ίσαμε 20 πάντους και ἕσο μένουνε στις βραγιές τις σκαλίζομε σε κάθε ἀνάγκη γιὰ νὰ χαλάσωμε τὰ γρια χόρτα ἢ γιὰ νὰ βαστήξωμε τὴν ὑγρασία τῆς βραγιᾶς.

Οἱ ἐλιές και ἔλα τὰ καρποφόρα δέντρα, ποὺ ἔγιναν ἀπὸ σπέρο εἶναι πολὺ γερὰ δέντρα. Γιὰ τοῦτο, ὅταν θέλωμε νὰ φυτέψωμε ἡμερα δεντράκια, πρέπει νὰ προτιμάμε τὰ μπολιασμένα σ' ἄγριο τοῦ εἶδους των.

Στὸν τόπο μας οἱ πλαγιές και οἱ κοντραχοῦλες εἶναι γεμάτα ἀγριλιές ἀπὸ κουκούτσια. Αὐτὲς βγάζουν οἱ καλλιερῆται μας και φυτεύουν ἄλλοῦ κι' ἔτσι δὲ λαβαίνουν ἀνάγκη—στις περισσότερες ἐπαρχίες— νὰ κάνουν ἐλιές ἀπὸ κουκούτσια. Τις ἔτοιμες αὐτὲς ἀγριλιές μποροῦμε ἀκόμη νὰ μπολιάσωμε στὴ θέση ποὺ βρίσκονται, ἀφοῦ καθαρίσωμε τὸ μέρος και βγάλωμε τὰ χαμόκλαδα. Ἔτσι ἔχουμε γίνει οἱ περισσότεροι ἐλαιῶνες μας.

Υπάρχουν ὅμως ἀκόμη χιλιάδες στρέμματα ἀπάνω σε πλαγιές και σε χαμηλὰ βουνὰ γεμάτα ἀγριλιές ποὺ εἶναι μεγάλος πλοῦτος, ἀλλὰ δυστυχῶς ἀκόμη νεκρὸς.

Τὰ μέρη αὐτὰ, ποὺ φυτρώνουν μόνες τους εἰ ἀγριλιές, εἶναι σχεδὸν ἔλα βράχια ποὺ στὰ χαμόκλαδα τους βόσκουν γίδια, και δινουνε σήμερα πολὺ μικρὸ εἰσόδημα ἀπὸ τὴ βοσκή. Ὅταν τὰ μέρη αὐτὰ καθαριστοῦν ἀπὸ τὰ χαμόκλαδα και μπολιαστοῦν εἰ ἀγριλιές τους θὰ δινουνε πολὺ μεγαλύτερο κέρδος.

Ὅσες ἀγριλιές εἶναι πυκνὲς μποροῦμε νὰ τις ἀραιώσωμε, ἀφοῦ καθαρίσωμε τὸ χωράφι, και νὰ φυτέψωμε ἐκεῖνες ποὺ θὰ βγάλωμε στὸ ἴδιο χωράφι και στὸ μέρος ποὺ δὲν ἔχει, ἢ νὰ τις βάλωμε ἄλλοῦ. Στὰ χαμηλὰ μέρη γιὰ νὰ κάνουν ἐλαιῶνα φυτεύουν ἀγριλιές, ποὺ τις φέρνουν ἀπὸ τὰ βουνὰ και τις μπολιάζουν τὸ δεύτερο ἢ τρίτο χρόνο.

Πῶς γίνονται τὰ φυτώρια ἢ γροθάρια.

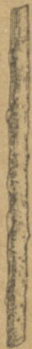
Γιὰ νὰ κάνωμε δεντράκια ἐλιάς ἀπὸ λιοκούκουσα θέλωμε πολὺ καιρὸ, ὥσπου νὰ μεγαλώσουν. Γιὰ τοῦτο προτιμοῦμε τὸ συντομώτερο τρόπο, ποὺ εἶναι νὰ κάνωμε δεντράκια σὲ φυτώρια ἢ γροθάρια, φυτεύοντας κλαριά (λουμάκια), ποὺ πιάνουν εὐκόλα καὶ γίνονται δέντρα καθὼς γίνονται εἰ συκιὲς φυτεύοντας τὶς βέργες τῆς στοῦ χῶμα.

Γιὰ νὰ φτιάσωμε γροθάρια (φυτώρια) σκάψομε βαθιὰ, ἴσαμε 80 πόντους, ὅσο μέρος τοῦ χωραφιοῦ μᾶς χρειάζεται.

Ἐπειτα τὸ στρώσωμε (τὸ κάνωμε ἴσο), τὸ χωρίζωμε σὲ βραγιῆς, καὶ φυτεύωμε τὸν Φλεβάρη, ἡμερῆς ἐλιάς λουμάκια — 2 4 χρόνων — ἀφοῦ τὰ καθάρσωμε ἀπὸ τὰ κλωνάρια τοὺς καὶ τὰ κόψωμε σ' ἕνα, — δυὸ κομμάτια ὡς 40 πόντους τὸ καθένα. Ὅσα λουμάκια εἶναι χονδροῦτσικα τὰ κόβομε σὲ κομμάτια λίγο χοντύτερα.

Ὅταν τὰ κόψωμε σὲ κομμάτια παίρνωμε ἕνα ἕνα καὶ τὸ πελεκᾶμε, ὡς 5 πόντους, ἀπὸ τῆς μίας ἄκρῃ του μὲ κορτερὸ σκεπάρνι κάνοντες σφήνα. Ἀπὸ τὸ μέρος αὐτὸ τῆς σφήνας τὰ μπήγωμε ἀμέσως, κάθε 40 πόντους, στίς βραγιῆς καὶ σὲ γραμμῆς, ἴσαμε 50 πόντους μακρὰ ἢ μιὰ τῆς ἄλλῃς, καὶ τὰ μπήγωμε ὀλίγα λοξὰ καὶ ὀρθόγωνα γιὰ νὰ μὴ βγαίνουν ἔξω ἀπὸ τὸ χῶμα. Ἀπ' τὸν Φλεβάρη, ποὺ θὰ φυτέψωμε τὰ λουμάκια κι' ὅλο τὸ καλοκαίρι — ποὺ θ' ἄχουν βγάλει βλαστάρια — μέχρι τοῦ Ὀκτωβρίου πάντοτε φροντίζωμε νὰ ποτίζωμε τὶς ἐλίτσες, ὅταν στεγνώσῃ τὸ χῶμα, καὶ νὰ τὶς βοτανίζωμε. Τὸ δεῦτερο χρόνον, ποὺ θ' ἄχουν κάνει δυνα-

τούτσικες ρίζες, ἀρχίζωμε νὰ τὶς σκαλίζωμε.
Ἔτσι οἱ ἐλίτσες μεγαλώνουν καλύτερα καὶ δὲν ἔχουν



Λουμάκι
φτιαγμέ-
νο γιὰ
φύτεμα.

ἀνάγκη ἀπὸ πολλὰ ποτίσματα. Δυὸ — τρία ποτίσματα, ὅλο τὸ καλοκαίρι, εἶναι ἀρκετά.

Ἐντὶ νὰ βάλωμε λουμάκια μποροῦμε νὰ κάνωμε γροθάρια μὲ κωλόρριζα ἀπὸ ἡμέρες ἢ ἀγριὲς ἐλίτες, ποὺ φυτεύωμε τὸν Φλεβάρη. Ἀμέσως μὲ τὸ φύτεμα τὶς κόβομε ἴσαμε 20 πόντους ἀπάνω ἀπὸ τὸ χῶμα.

Μποροῦμε ἀκόμη νὰ κάνωμε γροθάρια καὶ μὲ βυζὰ τῆς ἐλιάς.

Τὰ βυζὰ τῆς ἐλιάς εἶναι κατὶ μεγάλοι ζόγκοι ποὺ βρίσκονται ἀπάνω στὸν κορμὸ καὶ στίς χοντρὲς ρίζες τῆς ποὺ μόλις τὶς σκεπάζει τὸ χῶμα.

Οἱ ζόγκοι αὗτοι (τὰ βυζὰ) ἔχουνε μάτια καὶ γιὰ τοῦτο ὅταν φυτευτοῦν πιάνουν. Ὅσα βυζὰ βρίσκονται στίς χοντρὲς ρίζες ποὺ εἶναι σκεπασμένες μὲ περισσότερο χῶμα κάνουν καλύτερα γιὰ γροθάρια καὶ αὐτὰ μεταχειρίζονται. Τὰ βυζὰ τὰ φυτεύωμε ἕνα — ἕνα ὁμοίως τὸν Φλεβάρη — εἴτε μὲ τὸ κομμάτι τῆς ρίζας ποὺ τὸ ἔχει ἢ, ἀφοῦ τὸ ξεκολλήσωμε ἀπὸ τὴν ρίζα ἐπιτήδεια μὲ σκεπάρνι. Εἴτε κάνωμε γροθάρια (φυτώρια) μὲ κωλόρριζα, εἴτε μὲ βυζὰ πρέπει νὰ τὸ ποτίζωμε, ὅσο χρειάζεται, καὶ νὰ τὸ βοτανίζωμε γιὰ νὰ μὴ τὸ πνίξουν τάχιστα χόρτα. Ὅταν βλαστήσῃ καὶ μεγαλώσῃ λίγο παῦομε τὰ βοτανίσματα καὶ κάνωμε ταχτικὰ σκαλίσματα, ποὺ κρατοῦνε τὸ χῶμα ὀρεσσερὸ καὶ βοηθοῦν πολὺ τὶς ἐλίτσες στοῦ νὰ μεγαλώσῃ καλύτερα καὶ εὐκολώτερα.



Δεντράκι ἀπὸ βυζὶ ἐλιάς.

Πὼς μπολιάζουμε τὶς ἑλιές.

Τὶς ἀγριλιές ποὺ φυτέψαμε γιὰ νὰ κάνουμε ἐλαιώνα τις μπολιάζουμε, στὸν καιρὸ ποὺ πρέπει, μὲ ἡμέρες ἐλιές. Μποροῦμε ἀκόμη νὰ βρεθοῦμε στὴν ἀνάγκη νὰ μπολιάσωμε καὶ ἡμέρες ἐλιές, ὅταν τὸ σόι τοὺς δὲν εἶναι καλὸ ἢ θέλωμε νὰ τὶς γυρίσωμε σ' ἐλιές ποὺ ἀλατίζονται. Σ' ἐμᾶς οἱ νοικοκυρατοὶ μπολιάζουμε τὶς ἐλιές τοὺς μὲ φόλα (μάτι) τὴν ἀνοιξή καὶ τοὺς μῆνες Αὐγουστο καὶ Σεπτέμβριο γιὰ τὰ ζεστά μέρη. Γιὰ νάχωμε στὴ σκέψη μιὰ ἐξαιρετικὴν ἰδέαν τῆς ἐποχῆς ποὺ μπολιάζουμε, πρέπει νὰ ξέρωμε, πὼς ἀπὸ τὸν Ὀκτώβριον ἴσαμε τὸν Μάρτη καὶ ἀπὸ τὸν Ἰούνιον ὡς τὸ τέλος τοῦ Ἰουλίου — κατὰ τὰ μέρη — μπόλιασμα δὲ γίνεται γιὰ τὸ χειμῶνα καὶ τὸ καλοκαίρι σταματᾷ σχεδὸν ἢ κίνηση τοῦ χυμοῦ τῶν δέντρων. Ἀρχίζει δηλαδὴ τὸ μπόλιασμα στὰ χαμηλὰ μέρη ἀπὸ τὰ μισὰ τοῦ Μάρτη — κατὰ τὴν χρονίαν καὶ τὸν τόπον — καὶ βασιτάει ἀπάνω κάτω ὡς τὰ μισὰ τοῦ Μᾶη ὅπου παύει γιὰ νὰ ξαναρχίσῃ Ἰούλιον — Αὐγουστο καὶ τελειώσῃ τὸ Σεπτέμβριον.

Ξέροντας τοῦτο μποροῦμε στὶς ἐποχὰς αὐτὰς νὰ δορίσωμε μὲ δοκιμὴ τὴν ἡμέραν ποὺ πρέπει νὰ μπολιάσωμε. Μπαίνοντας ἢ ἀνοιξὴ δοκιμάζουμε ἀπὸ μέραν σὲ μέραν ἀνσηκῶν ἢ φλούδα τοῦ μπόλιου καὶ τοῦ δέντρου ποὺ θὰ μπολιάσωμε, καὶ κάνουμε τὴν δοκιμὴ χαράζοντας καὶ τοῦ ἐνοῦ καὶ τᾶλλον τῆ φλούδα μὲ σουγιά τοῦ μπόλιασμοῦ. Ἰσχυρὰ βάζουμε στὴν χαραξιά τὴν μύτη τοῦ σουγιά καὶ κοιτάζουμε ἀν ξεκολλᾷ ἢ φλούδα τοὺς εὐκόλως ἀπὸ τὸ ξύλον ὅταν ξεκολλᾷ μπολιάζουμε. Στὶς ἀνυδρὺς χρονιὰς καὶ στὰ ξερικὰ περιβάλλοντα ἔρχεται ἡ ἐποχὴ ποὺ μπολιάζουμε καὶ ἀκόμα ἢ φλούδα δὲν ξεκολλᾷ — τὸ δέντρο δὲ σηκῶναι — ἐπειδὴ δὲν ἔχει πολὺ ζουμί. Μιὰ δυνατὴ βροχὴ ἀνάμεσα ἢ ἓνα πότισμα μὲ μπόλικον νερὸ δίνει χυμοὺς στὸ δέντρο καὶ τὸ κάνει νὰ σηκῶναι μὲ δυὸ — τρεῖς ἡμέρας.

Τὰ μάτια ποὺ θὰ χρειαστοῦμε γιὰ μπόλια τὰ παίρνωμε ἀπὸ κλαδάκι — δυὸ — τριῶν χρονῶν — ποὺ κόβομε ἀπὸ τὴν πιὸ διαλεχτὴ, τὴν πιὸ καρπερὴ καὶ τὴν πιὸ γερὴ ἐλιά.

Ἡ ἀρρώστια λόγου χάρι ποὺ κάνει στὰ κλαδιὰ τῆς ἐλιάς κάτι ρόζους μὲ σκισμάδες καὶ λέγεται χελώνιασμα εἶναι πολὺ κολλητικὴ καὶ δὲν πρέπει ποτὲ νὰ παίρνωμε μπόλι ἀπὸ ἐλαιόδεντρο πῶχει κ' ἓνα ἀξ ποῦμε, ρόζο αὐτῆς τῆς ἀρρώστιας.

Ἀπὸ δικὴ μας πείρα βεβαιόσουμε πὼς εἶναι καλύτερα οἱ λιανὲς ἐλιές νὰ κόβωνται καὶ νὰ μπολιάζωνται μὲ κοντύλι ἀπὸ τὶς πρώτες ἡμέρας τοῦ Ἀπριλίου ὡς τὰ μέσα τὸ πολὺ τοῦ Μᾶη, κατὰ τὸν τόπον. Τὸ μπόλι ποὺ θὰ κάνωμε κοντύλι τὸ παίρνωμε ἀπὸ κλαράκι δυὸ χρονῶν, δηλαδὴ ἀπὸ κλαράκι ποὺ θὰ ἔδινε τὸ ἐρχόμενον καρπὸ.

Ὅσες ἐλιές εἶναι μεγάλες, ἀλλὰ νέες ἀκόμη, καὶ ἔχουνε τρυφερὴ φλούδα τις κόβομε, τὴν ἴδιαν πάλι ἐποχὴν, καὶ τις μπολιάζωμε καθὼς τις γχορτζῆς (ἀγραχλαδιές) βάζοντας τριγύρω στὴ φλούδα — ὅταν σηκῶναι — κοντύλια.

Ὅταν βάλωμε τὰ κοντύλια τὰ δένομε καὶ φράζωμε τὶς σκισμάδες τοῦ μπόλιου μὲ ἀλοιφή, ποὺ κάνωμε ἔτσι :

Βάζωμε σὲ κατσαρολίτσα 50 δράμια αἰνόπνευμα, 35 δράμια ξύγγι, 30 δράμια κερί καὶ 20 δράμια φιλοκρισαρισμένη στάχτη. Ἰσχυρὰ παίρνωμε αὐτὴν τὴν κατσα-



Κλαδί μπολιασμένο μὲ φόλα.

ρολίτσα και, χωρίς να ρίξωμε νερό, την βάζωμε άπάνω σέ χόβολη και ανακατώνωμε άδιάκοπα τά ύλικά μ' ένα ξυλαράκι άπ' άρχής ως να λύση τή ξύγγι και τή κερι και γίνουν ένα πράγμα. Τότε ή άλοιφή είναι έτοιμη και βγάζωμε τήν καταρολίτσα άπ' τήν φωτιά.

■ ■ ■ Ως φυτεύομε τίς έλιές.

Τά χωράφια πού έχωμε σέ ισώματα και θέλωμε να τά φυτέψωμε μ' έλιές είναι πάντα καλό, πρώτα να τά όργώσωμε κι ύστερα ν' άνοίξωμε τούς λάκκους.

Έτσι κάνωμε και για τά χωράφια πού είναι στις πλαγιές. Τά καλλιεργούμε προτύτερα μ' άξινα, όταν δέν μπορεί να δουλέψει άλέτρι.

Στις πλαγιές ένα μόνο κάνωμε περισσότερο πού είναι άπαραίτητο, φτιάνωμε δηλαδή πεζούλια με ξερολίθι για να κρατιέται τή χώμα. Σε πολλές έπαρχίες είδαμε ελαιώνας άπάνω σέ πλαγιές πού ή βροχή με τά χρόνια σάρωσε έλο τή χώμα και φάνηκαν οι ρίζες των ελιών.

Αυτό είναι μεγάλη ζημία πού πρέπει να τήν προλαβαίνουν οι νοικοκυραίοι για να έχουν χωράφι κ' έλιές. Τώρα έρχόμαστε στή φύτμα.

Όταν καλλιεργήσωμε τή χωράφι άνοίγωμε τούς λάκκους κάθε 15 μέτρα στή δυνατά και στή μέτρια χωράφια κάθε 12. Στις πλαγιές φυτεύομε τίς έλιές δασύτερα.

Τίς φυτεύομε 8 μέτρα τήν μιά με τήν άλλη επειδή στις πλαγιές παίρνουν οι έλιές περισσότερο άέρα και δυσκολώτερα σμίγει ο ίσκιος τους.

Στούς λάκκους — πού θα φυτέψωμε τίς έλιές—πρέπει να τούς άνοίξωμε βαθιά και να τούς δώσωμε φάρδος για να έχουν μπόσικα χώματα οι ρίζες πού θα βγούνη.

Πριν φυτέψωμε είναι καλό να ρίξωμε πρώτα με στή λάκκο μερικά καλίπετσα ή τσίπουρα κ' ύστερα χώμα όσο χρειάζεται. Οι έλιές δέν πρέπει να φυτεύονται βαθιά για

να παίρνουν οι ρίζες τους άνάσα. Αυτός είν' ο κυριώτερος λόγος πού δέν πιάνουν ύστες φυτεύονται βαθιά. Πρακτικά κανονίζωμε τή βάθος πού πρέπει να φυτέψωμε τίς έλιές ή άλλο δένδρο, κοιτάζοντας πόσο είναι χωμένες στή θέση πού ήσανε για να τίς βάλωμε—κατά τά χώματα — μιά ως μιάμιση πιδαμή βαθύτερα.

Είναι λίγα μέρη στήν τόπο μας πού φυτεύουν έλιές άπό γροθάρι.

Στά περισσότερα φυτεύουν άγριλιές άφου κόψουν τά κλωνάρια και τίς κορφές τους. Έχωμε όμως παρατηρήσει πως άπό τίς άγριλιές πού φυτεύουν, πολλές άστοχοϋνε.

Για να μη άστοχοϋνε πρέπει να κάνωμε έτσι :

Να βγάζωμε τίς άγριλιές στις πρώτες μέρες του Νοεμβρίου και να τίς παραχώνωμε (μουλώνωμε) πλαγιαστά σέ χαντάκι άνάλογο στή μάκρος και στή βάθος, αφήνοντας έξω μιά πιδαμή τή πολύ τίς κορφές τους. Και τή Φλεβάρη να τίς φυτεύωμε στή θέση τους.

Οι άγριλιές πού έμειναν τών χειμώνα παραχωμένες κρατούν τή ζουμί τους και δε λαθέβουνη.

Σε φραγμένα χωράφια — πού είναι προφυλαγμένα άπό τίς γίδες— μπορούμε τίς άγριλιές πού θα φυτέψωμε να τίς κόψωμε καμιά πιδαμή άπάνω άπό τή γή και, άφου τίς ποτίσωμε, να τίς μουλώσωμε (παραχώσωμε) να σκεπαστοϋνη.

Ύστερα άπό λίγο καιρό θα πετάξουνη πολλά βλαστάρια. Άπ αυτά, διαλέγοντας κάθε χρόνο τά καλύτερα, αφήνωμε στή τέλος τή πιδ δυνατό, δηλαδή αφήνωμε εκείνο πού θα κάνωμε, με τή μόλι, ήμερη έλιά.

Σε φραγμένα χωράφια μπορούμε ακόμη—άντι να φυτέψωμε άγριλιές — να βάλωμε έλίσια κουτσούρια πού έχωμε βγάλει τήν ίδια μέρα ή τήν προηγούμενη. Τά χλωρά κουτσούρια επειδή έχουνη βυζιά πιάνουν και γίνονται ελαιόδεντρα.

Πολλές φορές έχω παίξει ως παιδί σέ ώραιότατο ελαιώνα κανωμένο με ρίζες ελιάς. Τήν πρώτη χρονιά ποτίζωμε

τις ἐλιές που θὰ φυτέψουμε, δυὸ τρεῖς φορές τὸ καλοκαίρι. Τις ἄλλες χρονιές δὲν ἔχουν ἀνάγκη.

Ἦὼς πρέπει νὰ κλαδεύουμε τὴν ἐλιά.

Ὅταν τὸ κλάδεμα γίνεται μὲ νοημοσύνη καὶ σχετικὴ μάθηση καὶ ἐμπειρία τῆς δεντροκομικῆς τέχνης ὠφελεῖ πολὺ τὸ δέντρο, γιατί τοῦ κανονίζει τὸν καρπὸ καὶ δὲν τὸ ἀφίνει νὰ κουραστῆ καὶ νὰ γεράση παράκαιρα. Ὅταν ἔμωσ τὸ κλάδεμα γίνεται στὴν τύχη, χωρὶς κανόνα φέρνει ἀντίθετα ἀποτελέσματα ἐπειδὴ βασανίζει τὸ δέντρο καὶ τὸ μπόδιζει νὰ καρποφορήσῃ. Τὸ δέντρο που κλαδεύεται ἄτεχνα καὶ κάθε χρόνο, γηράσκει γρήγορα, γιατί ἀδυνατίζει, ἀναγκασμένο νὰ κἀνῃ ἀδιάκοπα πολλοὺς νέους βλαστούς. Αὐτὸς εἶναι ὁ ἕνας λόγος που ἔχουμε στὶς πόλεις δέντρα ἀγουρογερασμένα. Μ' ἄλλους λόγους μπορούμε νὰ παρομοιάσωμε τὸ κλάδεμα μὲ μαχαίρι που φέρνει δυστύχημα σὲ χέρι ἀνίδεου παιδιοῦ. Καὶ τὸν κλαδευτὴ που δὲν ξέρει τὴν δουλειά του μ' ἐκείνον που χωρὶς νὰ καταλαβαίνει καταπιάνεται νὰ γδάρῃ κ' ἔτσι χαλάει καὶ κρέας καὶ τομάρι.

Γι' αὐτὸ εἶναι χίλιες φορές καλύτερα νὰ μένη ἕνα δέντρο ἀκλάδεφτο παρά νὰ κλαδεφτῆ ἀπὸ ἀνθρώπο ἄτεχνο.

Ἦὼς μποροῦν οἱ ἐλαιοκλαδεφτέ μας νὰ γένουνε τέλειοι.

Γιὰ νὰ γίνῃ κανεὶς πράγματι κλαδεφτὴς πρέπει νὰ γνωρίζῃ τὸ εἶδος τοῦ δέντρου που θὰ κλαδέψῃ. Ἐδῶ γράφομε ὅτι πρέπει νὰ ξέρῃ ἕνας κλαδεφτὴς τῆς ἐλιάς γιὰ νὰ κλαδέψῃ καλὰ καὶ νάχῃ ὠφέλεια.

Ἐνας καλὸς κλαδεφτὴς πρέπει νὰ ξέρῃ:

1) Πὼς ἡ ἐλιά κάνει τὸν καρπὸ τῆς σὲ βλαστὸ δυὸ χρονῶν.

2) Πὼς γιὰ νὰ δέσουν τὰ νῆθη τῆς πρέπει ἡμερὶς νὰ τὰ βλέπῃ ὁ ἥλιος καὶ νάχουν ἀέρα.

3) Πὼς ἡ ἐλιά κάνει τὸν περισσότερο καρπὸ στὰ κλαδιὰ που κρέμονται καὶ λέγονται ποδιές.

4) Πὼς στὶς χρονιές που ἡ ἐλιά ἔχει βλαστοὺς κάνει ἄφθονο καρπὸ, ἀλλὰ μικρὸ καὶ μὲ λίγο λάδι, ἐπειδὴ δὲν μπορεῖ νὰ τὸν θρέψῃ καλὰ ἔλον. Ἔτσι ἡ ἐλιά ἀδυνατίζει καὶ γιὰ νὰ ξανακἀνῃ καρπὸ πρέπει νὰ ξεκουραστῆ ἕνα τὸ λιγότερο χρόνο.

5) Πὼς ἡ ἐλιά ἔχει πολλὰ σόγια που καθένα κλαδεύεται μὲ ξεχωριστὸ τρόπο.

6) Πὼς ἡ ἀνάπτυξη τῆς ἐλιάς εἶναι ἀνάλογη μὲ τὴ δύναμη καὶ τὴ θέση τοῦ χωραφιοῦ, ἀν δηλαδή ἡ θέση του εἶναι βορεινὴ ἢ προσηλιακὴ καὶ ἀν εὐρίσκεται σὲ ψήλωμα ἢ εἶναι χαμηλὴ.

7ον) Πὼς τὶς ἐλιές μπορούμε νὰ χωρίσωμε σὲ τρεῖς τάξεις:

1) Στὶς ἐλιές που εἶναι σὲ παχειὰ καὶ σφιχτὰ χωράφια 2) στὶς ἐλιές που εἶναι σὲ χωράφια που ἔχουν ὅτε πολὺ ὅτε λίγο ἀσβέστη καὶ 3) στὶς ἐλιές που εἶναι σὲ φτωχὰ ἀμμουδερά χωράφια.

Ὅποιοι ἀποφασίσῃ νὰ μάθῃ αὐτὰ που γράφομε — που κάνουν ἑπτὰ κανόνες — καὶ τὰ ἐφαρμόσῃ μπορεῖ πολὺ εὐκολὰ νὰ καταλάβῃ τὴν πράξη καὶ νὰ γίνῃ γρήγορα τέλειος κλαδευτὴς.

Καὶ γιὰ νὰ λάβῃ εὐκολὰ τὴν πείρα που χρειάζεται, καὶ νὰ μὴν κἀνῃ ποτὲ λάθος, πρέπει στὴν ἀρχὴ νὰ μὴν κλαδεύῃ μόνος του, ἀλλὰ νὰ στέκεται κάτω ἀπὸ τὸ δέντρο καὶ νὰ δείχνῃ, μὲ μακρὸ καλάμι, σὲ ἐργάτη—ἀνεβασμένον ἀπάνω στὴν ἐλιά—ποῖόν κλάδο θὰ κόψῃ καὶ που θὰ τὸν κόψῃ. Πρὶν ὁ ἐργάτης ἀνέβῃ ἀπάνω στὴν ἐλιά πρέπει νὰ τοῦ ἀπαγορευτῆ αὐστηρὰ νὰ κόψῃ τὸ παραμικρὸ κλαδί χωρὶς νὰ λάβῃ διαταγὴ.

Τούτο είναι πολὺ σπουδαίον, ἐπειδὴ οἱ περισσότεροι γεωργοὶ εἶναι μαθημένοι νὰ κόβουν τὰ χαμηλὰ κλαδιά — πού κάνουν τὸν περισσότερο καρπὸν — καὶ νὰ ἀφήνουν τὰ ψηλά κλαδιά πού δίνουν τὸ λιγώτερον εἰσόδημα καὶ κάνουν τὴν ἐλιά φηλὴ σὰν λεύκα. Ἐργάτης ποὶ ἐπιμένει νὰ κόβῃ μὲ τὴ γνώμη του τοὺς χαμηλοὺς κλάδους πού εἶναι στὴ σταύρωση τῆς ἐλιάς καὶ κρέμονται κάτω πρέπει ἀμέσως νὰ σχολάσῃ, γιατί ἡ ζημία πού κάνει εἶναι πολὺ μεγάλη.



Πῶς πρέπει νὰ κόβῃ τὴ δουλειὰ τοῦ ὀ ἐλαιοκλαδευτῆς.

Στὴν ἀρχή, πρὶν ὁ ὀδηγὸς κλαδευτῆς δεῖξῃ στὸν ἐργάτη τὸν κλάδο πού θὰ κόψῃ, πρέπει νὰ κοιτάξῃ καλὰ τριγύρω τὴν ἐλιά γιὰ νὰ μπορέσῃ νὰ φανταστῇ τὸ σχῆμα πού θὰ λάβῃ μὲ τὸ κλάδεμα πού θὰ τῆς κάνῃ.

Ἰσχυρὰ νὰ κόβῃ μὲ τὸ καλάμι νὰ δείχνῃ στὸν ἐργάτη τὸν κλάδο πού πρέπει νὰ κόψῃ.

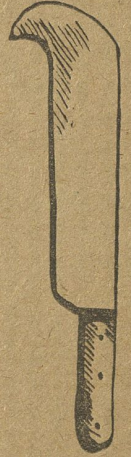
Πρῶτα πρέπει νὰ κόψῃ τὸν μεσανὸ κλάδο, εἴτε χοντρός εἶναι εἴτε λιανός, ἐπειδὴ ἰσικιώνει τοὺς ἄλλους καὶ δὲν κάνει ποτὲ νὰ μένῃ. Ἔτσι κάνοντας ἐκτελοῦμε τὸν 2ον κανόνα πού λέγει: γιὰ νὰ δέσουνε τάνθη τις ἐλιάς πρέπει ὅλημερίς νὰ τὰ βλέπῃ ὁ ἥλιος καὶ νὰ χύνουν ἀέρα.

Κατάλληλο πρῶτον γιὰ νὰ κλαδεύωμε δέντρα

Ὁ μεσανὸς καὶ κάθε κλάδος, εἴτε λιανός εἶναι εἴτε χοντρός, πρέπει νὰ κόβεται λοξά, ἴσα καὶ σύρριζα στὴ μασκάλῃ καὶ μὲ πολλή προσοχή νὰ μὴ ξεμασκαλιστῇ ἢ γίνῃ δόντι. Εἶναι πολὺ κακό, κόβοντας τὸν κλάδο ν' ἀφήνωμε δόντι ἢ παλούκι, πού κάνει νὰ σαπίσῃ σιγὰ σιγὰ ὅλο ἐκεῖνο τὸ μέρος τῆς ἐλιάς καὶ νὰ γίνῃ κουφάλα. Αὐ-

τὸς εἶν' ὁ λόγος πού οἱ περισσότερες ἐλιές μας ἔχουν χαλασμένο τὸν κορμὸ τους.

Πρέπει, καθὼς εἶπαμε νὰ κόβωμε τοὺς κλάδους σύρριζα στὴ μασκάλῃ καὶ λοξά — γιὰ νὰ φεύγουν τὰ νερά τῆς βροχῆς — καὶ νὰ γλυκαίνωμε κατόπιν μὲ τὸ βατοκόπι τὸ μέρος πού κόψαμε καὶ νὰ τὸ ἀλείψωμε μὲ κατράμι. Ἔτσι δὲν σαπίζει ποτὲ ἡ ἐλιά. Ὅταν κοπῇ ὁ μεσανὸς κλάδος τότε κοιτάζει ἐκεῖνος πού δείχνει στὸν ἐργάτη μήπως ὑπάρχει ἐκεῖ κοντὰ κανένας ἄλλος κλάδος πού πηγαίνει ἴσα ἀπάνω καὶ μπερδεύεται μὲ τοὺς ἄλλους ἢ κλείνει τὴν ἐλιά, γιὰ νὰ τοῦ πῆ νὰ τὸν κόψῃ καὶ νὰ πάρει τὸ δέντρο ἀέρα.



Ἰσχυρὰ δείχνει στὸν ἐργάτη πού νὰ κόψῃ τις κορφές ἀπ' ἑλοῦς τοὺς ψηλοὺς κλάδους καὶ νὰ τις κόψῃ στὸ ἴδιο ἀκριβῶς ὕψος καὶ σὲ μασκάλῃ κλωναριοῦ πού πηγαίνει πλάγια ἔξω, δηλαδὴ σὲ μασκάλῃ κλωναριοῦ πού κάνει ποδιά. Πρέπει ὅχι μόνον νὰ μολοῖσωμε τὸ ἐλαϊόδέντρο νὰ πάῃ ψηλά, ἀλλὰ καὶ νὰ τὸ βοηθήσωμε συγχρόνως στὸ νὰ κάνῃ ποδιές, πού σύμφωνα μὲ τὸν 3ον κανόνα δίνουν τὸν περισσότερο καρπὸν.

Ὅλη ἡ ἀξία τοῦ καλοῦ κλαδευτῆ εἶναι νὰ ἐπιτύχῃ μὲ τὸ χρόνον ὥστε οἱ ἐλιές του νὰ μὴν ἔχουν ἄλλους κλώνους παρὰ ἄσους κάνουν ποδιές. Ὅταν κόψῃ ἄλλες τις κορφές τῶν κλωναριῶν στὸ ἴδιο ἀκριβῶς ὕψος καὶ σὲ μασκάλῃ ποδιάς παρατηρεῖ ποῖος πλαγινὸς κλώνος πάει πολὺ ἔξω

Βατοκόπι ἀτοαλένιο πού κόβει τοὺς κλώνους ἐνδολώτερα καὶ πρὸ ἴσια ἀπὸ τὸ τσεκούρι.

Ἡ λεπίδα του ἔχει μᾶκρος 28 πόντους καὶ φάρδος 7. Τὸ χερούλι του εἶναι ξύλινο, καὶ ἔχει μᾶκρος 14 πόντους. Ὁλόκληρο συγίρει 240 δράμια.

— και κάνει την ἐλιά ξέκλωνη—για νὰ κόψη και τοῦτο σύμφωνα μὲ τοὺς ἄλλους πλαγινοὺς κλώνους και σὲ μα-
σάλην ποδιᾶς για νὰ λάβη τὸ δέντρο σχῆμα ποτηριοῦ.
Ἵστερα κόβει μὲ ἐπιμονὴ ἄλλα τὰ ξεράδια χωρὶς ν' ἀφήσῃ
παλούκι· τὰ χοντρά τὰ κόβει μὲ πρίονι και τὰ λιανὰ μὲ
φαλίδι. Για νὰ τελειώσῃ τὸ κλάδεμα πρέπει ἀκόμη νὰ
κόψη βαθειὰ στὴν μασκάλην ἀπὸ τοὺς χοντροὺς κλώνους
τὰ λουμάκια (νειόματα ἢ βλαστάρια) και ἀπὸ τὶς ποδιᾶς
πάλι τὰ βλαστάρια μικρὰ και μεγάλα ποὺ θὰ δείχνει μὲ
ἓνα καλάμι ἐκεῖνος ποὺ θὰ ὀδηγή τὸν κλαδεψτὴ ἀπὸ κάτω
ἀπὸ τὴν ἐλιά.

Οἱ ἐλιές ποὺ κλαδεύονται βγάζουν πάντοτε πολλὰ
λουμάκια ποὺ πρέπει νὰ κόβωνται τὴν ἴδια χρονιά γιατί
διαφορετικὰ μεγαλώνουν, κλείνουν πάλιν τὴν ἐλιά και δὲν
ἀφήνουν ν' ἀναπτυχθοῦν οἱ ποδιές ποὺ καρπίζουσι.

Ὅποιος κλαδέψῃ τὶς ἐλιές του και δὲ φροντίσει νὰ
κόψῃ τὰ λουμάκια ἐγκαιρὰ, θὰ κἀνῃ καλὰ νὰ μὴν τὶς κλα-
δέψῃ διόλου, ἐπειδὴ θάχῃ ζημίαν ἀντὶ ὠφέλεια. Τὰ λουμά-
κια σ' ἔποιον κλώνῳ βρισκονται πρέπει κάθε χρόνον νὰ
κόβωνται, γιατί διαφορετικὰ κάνει πάλι ἡ ἐλιά ψηλὸν
κλώνους ποὺ καρπίζουν λιγώτερο, και μπεδίζουσι στὸ νὰ
μεγαλώσουν οἱ ποδιές ποὺ δίνουν τὸ πολὺ εἰσόδημα. Λου-
μάκι μποροῦμε ν' ἀφήσωμε μόνο στὴν περίστασιν ποὺ λείπει
κανένας κλώνος τῆς ἐλιάς ἢ εἶναι γέρικος ἢ τσακισμένος
και πρέπει νὰ βάλωμε ἄλλον στὴ θέση του. Ἀπὸ τὸ λου-
μάκι ποὺ θ' ἀφήσωμε σ' αὐτὴν τὴν περίστασιν κόβουμε τὴν
κορφὴν του σὲ μασκάλην βλαστοῦ—ποὺ πάει πλάγια— για
νὰ τὸ κάνουμε σιγὰ σιγὰ κλώνον μὲ ποδιές. Ἀφοῦ κλαδέ-
ψωμε τὴν ἐλιά και τὴν καθαρῶσιμε καλὰ ἀπὸ τὰ ξερά-
δια και κόψωμε και τὰ λουμάκια, τότε κοιτάζωμε μήπως
ἔχει πολλὰ κλωνιά περουνὰ ποὺ φέτος θὰ καρπίζουσι
για νὰ τσιμπήσωμε στὴν ἄκρην μὲ φαλίδι τὶς ποδιές,
και κόψωμε συγχρόνως ἀνάμεσα—μὲ τὸν ἴδιον τρόπο—

μερικὰ ἀπ' αὐτὰ για νὰ μὴν ἀφήσωμε τὴν ἐλιά ν' ἀδυνα-
τίσῃ ἀπὸ πολυκαρπία.

Ἔτσι κάνοντας ἐφαρμοζόμε τὸν 4ον κανόνα ποὺ
λέει: πὼς στὶς χρονιές ποὺ ἡ ἐλιά ἔχει πολλοὺς βλα-
στοὺς κάνει ἀφθονο καρπὸ, ἀλλὰ μικρὸ και μὲ λίγο
λάδι, ἐπειδὴ δὲν μπορεῖ νὰ τὸν θρέψῃ καλὰ ὄλον.

Τὴ χρονιά ποὺ ἡ ἐλιά δείχνει πὼς δὲ θὰ κἀνῃ καρπὸ
δὲν πρέπει κατ' οὐδένα λόγον νὰ τὴν κορυφολογήσωμε.

Τὸ κλάδεμα τῶν ἐλαιοδέντρων πρέπει νὰ γίνεται ἢ
κάθε χρόνον ἢ χρόνον παρά χρόνον. Καὶ τὰ δύο αὐτὰ συ-
στήματα εἶναι πολὺ καλὰ. Ὅταν κάνωμε τὸ κλάδεμα
χρόνον παρά χρόνον πρέπει ἀνάμεσα νὰ καθαρῶσιμε τὶς
ἐλιές ἀπὸ ξεράδια και τὰ λουμάκια τους. Τὸ σύστημα
ποὺ ἔχουν σὲ μερικὰ μέρη, νὰ κλαδεύουσι δηλαδὴ τὶς
ἐλιές κάθε τέσσαρα και πέντε χρονία δὲν μποροῦμε νὰ τὸ
συστήσωμε ἐπειδὴ ὡς τότε ἔχουν χονδρῆναι οἱ κλώνοι
και γίνονται μὲ τὸ κλάδεμα μεγάλες πληγές ποὺ βλά-
πτουν τὰ δέντρα.

Οἱ ἐλιές ποὺ εἶναι σὲ ψηλὰς θέσεις ἢ ἔχουν πάθει—
σὲ ἔποιαν θέσιν βρισκονται— ἀπὸ τὴν ἀρρώστια ποὺ κά-
νει στὰ κλαριά τῶν ἐλιῶν ρόζους (χελώνιασμα) πρέπει νὰ
κλαδεύωνται τὸν Νοέμβριον μαζί μὲ τὸ μάζεμα τοῦ ἐλαϊό-
καρπου.

Ἐδῶ τελειώνει τὸ κλάδεμα και μένει μόνο ἡ περι-
ποίησιν τοῦ κορμοῦ τῆς ἐλιάς ποὺ εἶναι ἐργασία ἀναγκαι-
οτάτη και πρέπει νὰ γίνεται μὲ ἐπιμέλεια για τὴν υγείαν
και τὴν μακροβιότητα τοῦ δέντρου. Ἀπὸ τὸν κορμὸν πρέ-
πει πρῶτα νὰ κόβωμε βαθειὰ ἄλλα τὰ λουμάκια και τὰ
ξεράδια και νὰ βγάζωμε μὲ τὸ βατικόπι— δουλεύοντας
ξυστὰ τὸ ἐργαλεῖο— ὅλες τὶς ξερὲς φλοῦδες ποὺ ξεχει-
μωνιάζουσι τὰ ἔντομα ποὺ κάνουνε ζημιὰς στὶς ἐλιές. Ἵ-
στερα ὅταν ὁ κορμὸς ἔχη κουφάλα τὴν σκάβομε καλὰ
ὡς κάτω κι' ὡς τὸ γερὸ ξύλον μὲ στενὸ σκεπαρνάκι ἢ
ὅπως διαφορετικὰ μποροῦμε—για νὰ βγαῖν ἄλλα τὰ σάπια

μέρη — και τῆς κάνομε καθαρίζοντας λούκι για νά φεύγουν τά νερά τῆς βροχῆς πού σάν μένουν σαπίζουν τὸν κορμὸ τῆς ἐλιάς.

Ἄσκι καλλιεργοῦν ἐλιές κ' ἔχουν ζῆλο στὴ δουλειά τους και ἀγάπη στὰ δέντρα θά κάνουν ἄριστα, τίς κουφάλες πού καθάρισαν ἀπὸ τὰ σάπια μέρη τους νά τίς ραντίσουν ἀπὸ μέσα καλά και μπόλικα μὲ γαλαζόπετρα και νά τίς κτίσουν μὲ πέτρες και τσιμέντο. Ἔτσι σταματάει τὸ σάπισμα και προλαμβάνεται ἡ καταστροφὴ τοῦ ἐλαιόδεντροῦ.

Σὲ 100 ὀκάδες νερὸ λιώνομε 3 ὀκ. γαλαζόπετρα.

Τελευταία μένει νά κόψωμε βαθιὰ μὲ βατοκόπι — κι ὄχι μὲ ἄξινα, γιατί πληγώνεται τὸ δέντρο—δλα τὰ κωλόριζά του, και νά τὰ κόσωμε κάθε χρόνο και προτοῦ μεγαλώσουν και ἀδυνατίσουν ἀνώφελα τὴν ἐλιά.

Μερικοὶ ἀφίνουν στὴν ἐλιά κωλόριζα για νά τὰ βγάλουν και τὰ φυτέφουν ἄλλοῦ θταν μεγαλώσουν και γίνουν δεντράκια. Στὴν περιστασὴ αὐτὴ δὲν πρέπει νάφῆνωμε παραπάνω ἀπὸ δύο κωλόριζα γιατί εἶναι ἀνόητο νά καταστρέφωμε ἔτοιμο ἐλαιόδεντρο για νά πάρωμε λίγα φυτὰ, πού μπορούμε εὐκόλα νά κάνωμε μὲ γροθάρη ἢ νά τὰ ἀντικαταστήσωμε μὲ ἀγριλιές.

Οἱ ἀρρώστιες τῆς ἐλιάς

Ἐδῶ γράφομε για τίς ἀρρώστιες πού κάνουνε τίς μεγαλύτερες ζημιές στὰ ἐλαιόδεντρα και στὸν καρπὸ τους για νά μάθει ὁ γεωργὸς νά τίς διακρίνη και νά τίς γλατρεύη μὲ τὸν πιδὸ πρακτικὸ τρόπο και μὲ τὰ πιδὸ σίγουρα φάρμακα. Ἡ ἐλιά ἔχει βέβαια κι ἄλλες ἀρρώστιες, δευτερότερες ὅμως στὶς ζημιές. Ὄταν οἱ γεωργοὶ μάνθουνε νά γλατρεύουν τίς σπουδαιότερες ἀρρώστιες θά λιγοστέφουν και οἱ δευτερότερες. Ἀλλὰ για νά τίς γλατρεύουνε πρέπει νάχουνε και θέληση και σύστημα και τάξη στὴ δουλιὰ τῆς

γιατριάς και νά τὴν κάνουν σὲ μιὰ περιφέρεια ὄλοι μαζῆ και μονάκαιρα. Ὄταν λόγου χάρη ἓνας κάνει τὸ γιατρικὸ σῆμερα κι ἄλλος ὅποτε ἔχει ὄρεξη ἢ ἓνας μόνο ἢ δύο γεωργοὶ νά χτυποῦν τὴν ἀρρώστια κι οἱ ἄλλοι νά ναι ἀδιάφοροι, ὅσο κι ἂν τὰ καθάρισουν τὰ δέντρα τους ἀπὸ τὴν ἀρρώστια θά κολλήσουν ἀπὸ τὰ γειτονικὰ πού εἶναι ἀφησμενά στὴν τύχη τους.

Δυστυχῶς δὲν μπορούν οἱ γεωργοὶ μας νά ταιριάσουνε για νά καταπολεμήσουν τίς ἀρρώστιες πού πιάνουνε τὰ φυτὰ τους μὲ σύστημα και ἔγκαιρα για νάχουν εὐχάριστο ἀποτέλεσμα. Για νά δοῦμε στὸν τόπο μας τοὺς γεωργοὺς νά καταπολεμοῦνε τίς ἀρρώστιες πρέπει νά τοὺς ὑποχρεώνη νόμος νά ἐργάζωνται σύμφωνα μὲ τίς ὀδηγίες τῆς ἐπιστήμης.

Μίγα τῆς ἐλιάς

Ὄσοι ἔχουν ἐλιές ξέρουνε πὼς ἡ μίγα τῆς ἐλιάς, δηλαδή ὁ δάκος, κάνει ζημιές ἀπὸ ἑκατομμύρια δραχμῆς, ἐπειδὴ σκοουλιάζει τίς ἐλιές και τίς κάνει νά μὴ μπορούμε νά τίς φτιάσωμε φαγώσιμες. Τίς ἐλιές αὐτὲς ἐξ ἀνάγκης θά τίς λιοτριβίσωμε, δίνουν ὅμως λάδι πρόστοχο και λιγότερο. Ἡ μίγα πρωτοφαίνεται στὰ ἐλαιόδεντρα τὸ Μάη, και μένει ὥσπου νά μεγαλώση καλά ὁ καρπὸς τῆς ἐλιάς και βάλῃ ζουμί, δηλαδή μένει ἀπάνω στὰ ἐλαιόδεντρα τὸ Μάη κι ὄλο τὸν Ἰούνιο χωρὶς νά κἀνη ζημιές. Μπαίνοντας ὁ Ἰούλιος ἢ νωρίτερα κατὰ τὸν τόπο—ἀρχίζει νά βάζῃ στὸν καρπὸ ἀπὸ ἓνα αὐγὸ και μοναχὰ τίς χρονιές πού πέφτει πολὺς δάκος, και ὁ ἐλαϊόκαρπος εἶναι λίγος και πορεὶ νά βάλῃ 2 και 3 αὐγά. Ἀπ'αὐτὰ γεννιοῦνται μέσα στὴ σάρκα τοῦ καρποῦ ἀσπρουδερὰ σκοουλιάκια (σάν πηδούλι τοῦ τυριοῦ) πού μὲ 40 ἀπάνω κάτω ἡμέρες γίνονται ἔντομα μὲ φτερά.

Εἶναι οἱ μίγες τοῦ δάκου πού βλέπομε βγαίνοντας ὁ

Αύγουστος να πετοῦν ἀπάνω στὰ ἐλαιόδεντρα. Οἱ μίγες αὐτὲς ἀφήνουν ὁμοίως αὐγὰ στὸν καρπὸ καὶ μὲ 40 ἡμέρας ἔχομε νέο δάκο ποὺ βάζει στὸν καρπὸ τῆς ἐλιάς ἢ στὸ χῶμα σπέρνο γιὰ νὰ ξεχειμωνιάσῃ καὶ γίνουν οἱ μίγες τοῦ Μάη. Κάθε δάκος γεννάει 100 αὐγά.



Δάκος τῆς ἐλιάς ζωγραφισμένος πολὺ μεγαλειότερος.

Τώρα, ποὺ ἐμάθαμε πῶς πληθαίνεται ὁ δάκος καὶ πότε κάνει φτερὰ μπορούμε αἰγούρα νὰ τὸν ἐξολοθρέψωμε. Εἶναι βεβαιωμένο ἀπὸ τὴν πράξη πῶς ὁ δάκος ποὺ βλέπομε νὰ πετᾷ ἀπάνω στὰ ἐλαιόδεντρα ἀπὸ τὸν Μάη ἴσαμε τὸν Ὀκτώβριο δὲν μπορεῖ νὰ σταθεῖ ἀπὸ τὴ δίψα στὶς μεγά-

λες ζέστες τοῦ καλοκαιριοῦ καὶ ζητεῖ ὀλοένα νὰ βρῇ νερὸ. Ἐ, ὅταν ξέρωμε τὴν ἀδυναμία του αὐτὴ τὸν ἐξολοθρεύομε δίνοντάς του νὰ πῆ φαρμακωμένο νερὸ στὴν ἀρχὴ ποὺ διψάει πολὺ, δηλαδὴ στὶς δυνατέες ζέστες τοῦ Ἰουνίου ὡς τὸν Αὐγουστο. Κι ἐπειδὴ τᾶρέσει νάναί γλυκὸ βάζομε στὸ γιατρικὸ μῖα γλυκιὰ οὐσία ἀπὸ τίς πιὸ φτηνὲς ποὺ βρίσκομε. Τὶς ἀδυναμίες τοῦ δάκου εἶναι λίγα χρόνια ποὺ τίς ἐξακριβώσανε καὶ γλύτωσαν οἱ κτηματίες ἀπὸ τίς ἀλογάριστες ζημιές ποὺ ἔκανε ἀπὸ τότε ποὺ φάνηκε στὸν κόσμον. Εἶναι μεγάλη τιμὴ γιὰ τὴν πατρίδα μας ποὺ πρώτη μεταχειρίστηκε τὸ νέο φάρμακο τοῦ δάκου, κι ἔκανε πρακτικὴ καὶ συστηματικὴ τὴν καταπολέμησή του.

Τὸ γιατρικὸ τοῦ (1) δάκου γίνεται ἀπὸ ἀρσενικῶδες νάτριο

μελάσσα
νερὸ

δράμια	120
ὀκάδες	10
ὀκάδες	90

(1) Κων. Ἀ. Ἰσαακίδου, Γενικοῦ Ἐπιθεωρητοῦ τῆς Φυτολογίας.

Ἡ μελάσσα εἶν' ἓνα φτηνὸ μέλι—νὰ ποῦμε—ποὺ ἔχουνε τὰ ἐργαστᾶσια τοῦ καλαμοζάχαρου.

Γιὰ νὰ τὸ φτιάσωμε χύνομε σὲ μισοδάρελο 25 ὀκάδες νερὸ, λιώνομε τὴ μελάσσα καὶ τὴν ἀνακατόνομε καλά. Ὑστερα λιώνομε καὶ τὸ ἀρσενικῶδες νάτριο σὲ 10 ὀκαδ. ζεστὸ νερὸ, τὸ χύνομε στὴ μελάσσα κι' ἀνακατόνομε καλά. Τελευταία προσθέτομε 65 ὀκ. νερὸ καὶ τὸ γιατρικὸ εἶναι ἔτοιμο.

Πάντα μὲ τὴν ἀναλογία αὐτὴ πρέπει νὰ κάνωμε τὸ γιατρικὸ. Λίγο περισσότερο ἀρσενικῶδες νάτριο ἂν ρίξωμε ἢ λιγοστέψωμε τὸ νερὸ τὸ γιατρικὸ γίνεται δυνατὸ καὶ καίει τὰ φύλλα τῆς ἐλιάς. Καὶ νὰ ραντίζωμε τίς ἐλιές ρίχνομας 80—150 δράμια γιατρικὸ σὲ μεσαῖον κλῶνο τοῦ δέντρο. Περισσότερο καίει τὰ τρυφερὰ βλαστάρια τῆς ἐλιάς. Ραντίσματα κάνομε τρία :

Ἐνα μπαίνοντας ὁ Ἰούνιος μὲ 100 δράμια γιατρικὸ γιὰ κάθε δέντρο, κι ἓνα βγαίνοντας ὁ Ἰούλιος μὲ 150 δράμια. Στὸ πρῶτο καὶ δεῦτερο χερί καταβρέχομε ἓνα μεσαῖον κλῶνο τοῦ δέντρο, καὶ στὸ τρίτο τὸ ἔξω πόχει τότε μαζευτεῖ ὁ δάκος.

Τὸ ράντισμα αὐτὸ τὸ κάνομε τίς τελευταῖες μέρες τοῦ Αὐγούστου ὡς τίς πρῶτες τοῦ Σεπτεμβρίου. Καμμιά φορὰ μπορεῖ νὰ γίνῃ καὶ τέταρτο τίς τελευταῖες ἡμέρες τοῦ Σεπτεμβρίου ὡς τίς πρῶτες τοῦ Ὀκτωβρίου.

Στὸ πρῶτο ράντισμα ρίχνομε 80—100 δράμια γιατρικὸ σὲ κάθε δέντρο, στὸ δεῦτερο 150 δράμια καὶ στὸ τρίτο κάτι περισσότερο. Ὅταν ραντίσωμε σὲ κατάλληλη ἐποχὴ, κι ὁ καιρὸς εἶναι ξηρὸς, δύο ραντίσματα εἶνε ἀρκετά. Τὸ ἀρσενικῶδες νάτριο εἶναι δυνατὸ δηλητήριο καὶ πρέπει πολὺ νὰ προσέχωμε.

Ἐκθεσις πρὸς τὸ Ὑπουργεῖον, τῆς Γεωργίας περὶ τῶν ἐργασιῶν τῆς Φυτοπαθολογικῆς Ὑπηρεσίας κατὰ τὸ παρελθὸν ἔτος διὰ τὴν καταπολέμησιν τοῦ δάκου εἰς τὴν Χαλκιδικὴν, τὸ Πήλιον καὶ τὴν Μεσσηνίαν καὶ περὶ τῶν ἀποτελεσμάτων αὐτῶν. 1921

Ἡ καταπολέμηση τοῦ δάκου εἶν' ἐργασία μεγάλη καὶ συστηματική, εἶν' ἐργασία ποῦ δὲν μποροῦν νὰ κάνουνε οἱ χωρικοὶ μας. Γιὰ τοῦτο ἡ καταπολέμηση τοῦ δάκου γίνεται στὸν τόπο μας μὲ ὑπαλλήλους γεωπόνους καὶ σύμφωνα μὲ τὶς ἐδηγίες τῆς Φυτοπαθολογικῆς ὑπηρεσίας τοῦ Υπουργείου τῆς Γεωργίας ποῦ προλαβαίνει κάθε χρόνο ζημίαι ἀπὸ ἑκατομμύρια δραχμές.

Σὲ περίσταση ποῦ δὲν ραντίζουμε πρέπει νὰ συνάξουμε ὄλες τὶς ἐλιές ποῦ πέφτουνε παράκαιρα ἀπὸ δάκο καὶ νὰ τὶς ἀλέθουμε ἀμέσως γιὰ νὰ καταστρέψουμε τὸ σκουλήκι ποῦ ἔχουνε στὴ σάρκα τους πρὶν κἀνη φτερά. Ὅταν οἱ ἐλιές αὐτὲς ἔχουνε λίγο λάδι τὶς δίνουμε στοὺς χοίρους ἢ ἂν δὲν ἔχουμε χοίρους τὶς ζεματάμε γιὰ νὰ σκοτώσουμε τὸ σκουλήκι τοῦ δάκου. Τὶς ἐλιές ποῦ θὰ λιοτριβίσουμε πρέπει νὰ τὶς μαζέψουμε λίγο ἀγουρωπὲς κι ἀμέσως νὰ τὶς δουλέψουμε γιὰ νὰ σκοτώσουμε τὸ σκουλήκι τοῦ δάκου καὶ γιὰ νὰ κἀνωμε καλύτερο λάδι.

Τὸ χωράφι τοῦ λιοστασιοῦ νὰ τὸ σκάδουμε βαθιὰ γιὰ νὰ θάβωνται τὰ σκουλήκια καὶ τ' αὐτὰ τοῦ δάκου καὶ γιὰ νὰ καταστρέφωνται καὶ τὰλλα σκουλήκια. Τ' ἄγρια χόρτα τοῦ λιοστασιοῦ νὰ τὰ ξεριζώνουμε ταχτικά καὶ νὰ τὰ καίμε, καὶ τοὺς κορμούς τῶν ἐλαιοδέντρων νὰ τοὺς καθαρίζουμε ἀπὸ τὶς παλιὲς φλοῦδες τους καὶ νὰ τοὺς χρίζουμε μ' ἀσεστόγαλα καὶ γαλαζόπετρα 3 τὰ ἑκατό. Στὴ γαλαζόπετρα ποῦ θὰ λυώσουμε χύνομε τ' ἀσεστόγαλα.

Μπαρουτίσισμα τῆς ἐλιᾶς.

Σὲ μερικά μέρη ἢ ἐσοδεῖα τοῦ ἐλαιόκαρπου συχνὰ καταστρέφεται ἀπὸ ἓνα ἔντομο — ἀπὸ ἓνα σκαθαράκι — ποῦ τὸ λένε Ρυγχίτη. Ὁ καρπὸς ποῦ παθαίνει ἀπὸ ρυγχίτη πέφτει πολὺ νωρὶς, ὅταν εἶναι μικρούτσικος. Στὴν ἀρχὴ πέφτει κάθε μέρα καὶ περισσότερο ἀπὸ 1 ὠς 20 Ἰουνίου.

Τὸν Ἰούλιο, ποῦ σκληραίνει τὸ κουκούτσι του — ἀρχίζει σιγὰ σιγὰ νὰ λιγοστεύει τὸ πέσιμο τοῦ καρποῦ ὡς ποῦ νὰ σταματήσει ἐλότελα. Ὁ ἐλαιόκαρπος ποῦ παθαίνει ἀπὸ ρυγχίτη φαίνεται ἀπὸ κἄτι τρυπίτσες σὰν σπειριὰ μπαρουτιοῦ Στὴ Δακωνία τὴν ἀρρώστια τοῦ ρυγχίτη τὴν λένε μπαρουτίσισμα κι' ἄλλοῦ μὴμίπικα.

Οἱ ἐλιές ποῦ πέσουν πρὶν ψηθῆ τὸ κουκούτσι τους ἔχουν μιὰ τρυπίτσα, ἕσες ἔμωσ πέσουν ἀργότερα ἔχουν μιὰ καὶ περισσότερες τρυπίτσες, ποῦ φθάνουν ἴσια ὡς τὸ κουκούτσι. Μοναχὰ στὶς ἐλιές ποῦ πέφτουν στὸ τέλος Σεπτεμβρίου βρίσκεται στὴν ψύχα τοῦ κουκουτσιοῦ σκουλήκι τοῦ ρυγχίτη. Τρυπίτσες ἔχουν ὁμοίως καὶ οἱ ἐλιές ποῦ μένουν ἀπάνω στὸ δέντρο κι' ὄριμάζουνε. Κόβοντας μιὰ μπαρουτιάσμενη ἐλιά μποροῦμε νὰ μετρήσουμε μέχρι 50 τρυπίτσες, κι' ἔταν τὴν σχίσωμεν θὰ δοῦμε νᾶχη μιὰ οὐσία σὰν προιονίδι ποῦ φανερώνει πὼς εἶναι τοῦ ρυγχίτη ἀπὸ τὸ κωνικὸ σχῆμα της. Ἐννοεῖται πὼς αὐτὲς οἱ ἐλιές οὔτε φαγώσιμες γίνονται οὔτε καλὸ λάδι δίνουνε. Λογαριάζουν πὼς ἡ ζημία τοῦ ρυγχίτη μπορεῖ νὰ φθάσῃ—κατὰ τὶς χρονιὲς — ἀπὸ 30 ὠς 80 τὰ ἑκατό.

Ὁ ρυγχίτης εἶναι ἓνα κασταγὸ καὶ γυαλιστερὸ σκαθαράκι, —λίγο μεγαλύτερο ἀπὸ μισὸ πόντο—μὲ μακρὰ προβοσκίδα.

Πρωτοφαίνεται τὸν Ἀπρίλη καὶ τρώει στὴν ἀρχὴ τὰ τρυφερὰ βλαστάρια τῆς ἐλιᾶς καὶ τὰ νέα φύλλα της ὅσπου νὰ σχηματισθῆ ὁ καρπός. Τότε τρέφεται ἀπὸ τὴ σάρκα τοῦ καρποῦ κι' ἀπὸ τὴν γαλακτερὴ ψύχα τοῦ κουκουτσιοῦ του — ποῦ τὴν βυζαίνει μὲ τὴν προβοσκίδα του — ἔσο τὸ κουκούτσι εἶναι τρυφερό. Ὁ καρπὸς ποῦ μένει στὸ δέντρο ἔχει κ' αὐτὸς τρυπίτσες καὶ πέφτει μὲ τὸ παραμικρὸ σείσιμο τοῦ κλώνου. Στὸ τέλος τοῦ Αὐγούστου ὁ ρυγχίτης χάνεται, ἔχει ἔμωσ βάλλει αὐτὸ σὲ κάθε καρπὸ, τὴν ἐποχὴ ποῦ τὸ κουκούτσι του ἔγινε ξύλο. Τότε μπαίνει στὸν καρπὸ, καὶ τρώγοντας τὴν σάρκα τῆς ἐλιᾶς, προχωρεῖ ὡς στὸ

κουκούτσι, κάνει άπάνω μιὰ λακκουβίτσα και βάζει μέσα ένα αυγό. Από τὸ αυγό αὐτὸ βγαίνει λευκοκίτρινο σκουλήκι πού τρυπάει τὸ κουκούτσι, μπαίνει μέσα και τρέφεται ἀπὸ τὴν ψύχα του.

Όταν έρθη τὸ φθινόπωρο βγαίνει ἀπὸ τὸν καρπὸ — τρυπώντας τὸ κουκούτσι— και πηγαίνει στὸ χῶμα ὅπου χώνεται σὲ βάθος 4 ὡς 20 πόντους. Ἐκεῖ μένει χυμμένο ὄλο τὸ χειμῶνα, και τὸν Ἀπρίλη βγαίνει ἀπὸ τὸ χῶμα, ἀφοῦ γίνη καθαράκι γιὰ νὰ ἐξακολουθήση τὸ ἔργο του.

Ὁ ρυγχίτης ἀπὸ τὸ βασίλειμα τοῦ ἡλίου ὡς τὸ πρωὶ εἶναι μωδιασμένος και δύσκολα πετάει. Μ' ἕνα σεισμο τοῦ κλώνου πέφτει τότε ἀπὸ τὸ δέντρο στὸ χῶμα. Όταν όμως βγῆ ὁ ἡλιος και ζεστάνη ἡ μέρα και ξεμουδιάσει, πετάει μακριὰ μὲ τὸ σεισμο τοῦ κλώνου.

Ἡ ὡς κατισταρέφεται.

Τὸ καθαράκι αὐτὸ τὸ τρώνε τῆγρια πουλιά. Στὴ Λακωνία ἔπου υπάρχουν ταιροπούλια δὲν ἄφιναν τὸν ρυγχίτη ν' αὐγατίση πολὺ και νὰ κἀνη ζημιές. Ἀπὸ τότε όμως ἔπου ἄρχισαν νὰ σκοτίζουν τὰ ὠφέλιμα πουλάκια μεγάλωσε τὸ κακό. Κι' ἔτσι ζημιώθηκαν πολὺ ἐπειδὴ συμφέρον τῶν γεωργῶν εἶναι νὰ προσέχουνε τὰ χρήσιμα πουλάκια και νὰ τὰ θεωροῦν ἱερά, γιατί εἶναι εἰ εὐεργέται τους και οἱ πολυτιμότεροι συνεργάται τους στὴν καταστροφὴ τῶν ἐντόμων πού κάνουνε στὴν καλλιέργεια μεγάλες ζημιές. Ἐξορκίζω τοὺς γεωργούς νὰ μὴ πειράζουνε ποτὲ πιά στὸ μέλλον τὰ καχημένα τὰ πουλάκια πού προστατεύουν τὴ γεωργία. Τὰ πουλάκια πού τρώνε τὸν ρυγχίτη εἶναι ὁ φυσικὸς ἐχθρὸς του, πρέπει όμως νὰ τὰ βοηθήσωμε· δηλαδή πρέπει κι' ἐμεῖς νὰ χτυπήσωμε τὸν ρυγχίτη μὲ τὰ μέσα πού μᾶς δίνει ἡ Ἐπιστήμη και ἡ πράξη. Ἐνα μέσον εἶναι νὰ μαζεύωμε τὸν ρυγχίτη — ὕστερα ἀπὸ τὰ μεσάνυ-

κτα ὡς στὶς πέντε τὸ πρωὶ πού εἶναι ἀκόμη μωδιασμένος.

Αὐτὸ ἔργάτες κρατοῦνε τεντωμένο κάτω ἀπὸ τὴν ἐλιά σεντόνι. Τρίτος ἔργάτης πιάνει ὕστερα ένα ένα κλώνο μὲ μιὰ ἀγκλίτσα και τὸν τινάζει. Τὰ ἔντομα δὲν μποροῦν τότε νὰ κρατηθοῦν και πέφτουνε στὰ σεντόνι. Τὸ μάζεμα γίνεται δυὸ φορές: Μιὰ προτοῦ ἀνθίσση ἡ ἐλιά και μιὰ ὕστερα ἀπὸ τὴν ἀνθίσση, κατὰ τὸν Μάη — Ἰούνιο. Εἶναι ἔργασία ἀρκετὰ δύσκολη ἀλλὰ μποροῦμε νὰ τὴν κάνωμε κάπως εὐκολώτερη ἔταν καταργήσωμε τὰ σεντόνια και μεταχειριστοῦμε γουδιωτοὺς τενεκεδες ἀλειμένους μὲ κάποια οὐσία γιὰ νὰ κολλοῦν ἀπάνω τὰ ἔντομα.

Ἀπὸ τὴν πράξη ἀπεδείχτηκε πὼς καλλίτερος τρόπος γιὰ νὰ καταπολεμήσωμε τὸν ρυγχίτη εἶναι νὰ τὸν ραντίσωμε μὲ ἀρσενικοῦχον μόλυβδον ἢ μὲ ἀρσενικῶδες νάτριο.

Φέρνει σίγουρο ἀποτέλεσμα ἔταν ραντίσωμεν μονόκαιρα ὄλα τὰ ἐλαιόδενδρα πού εἶναι σὲ μιὰ περιφέρεια.

Τὸ γιατρικὸ αὐτὸ γίνεται ἔτσι:

Σὲ μισοδάρελο τῶν 100 δικάδων χύνωμε 80 ὀκ. νερό και λυώνωμε μισὴ ὀκ. ἀρσενικῶδες νάτριο. Σ' ἄλλο ἀγγεῖο βάζωμε 120 δράμια ἀσβέστι οδυμένο και κάνωμε ἀσβεστόγαλα χύνοντα 20 ὀκ. νερό. Τὸ ἀσβεστόγαλα τοῦτο χύνωμε στὶς 80 δικάδες νερό πού ἔχομε λυώσει τὸ ἀρσενικῶδες νάτριο και τὸ γιατρικὸ εἶναι ἔτοιμο. Καλύτερα ἀποτελέσματα δίνει ένα ἄλλο φάρμακο πού λέγεται πράσινο τοῦ ἀρσενικοῦ ἢ πράσινο τῶν Παρισίων. Γίνεται μὲ τὸν ἴδιο τρόπο, και διαφέρει μοναχὰ στὴν ἀναλογία, πού εἶναι μισὴ ὀκ. ἀπὸ τὸ γιατρικὸ αὐτὸ και μισὴ ὀκ. ἀσβέστη. Μ' ὅποιο ἀπὸ τὰ φάρμακα αὐτὰ μποροῦμε νάχωμε ραντίσωμε τις ἐλιές δυὸ φορές:

Μιὰ τὸ Μάη κ' ἄλλη μιὰ στὶς πρῶτες μέρες ὡς τὰ μέσα τοῦ Ἰουνίου.

Τὸ ἀρσενικῶδες νάτριο και τὸ πράσινο τοῦ ἀρσενικοῦ ἐπειδὴ εἶναι δυνατὰ δηλητήρια πρέπει πολὺ νὰ προσέ-

χωμε. Ἐκεῖ ποῦ θάχωμε τὸ μισοβάρελο μὲ τὸ γιαιτριχὸ δὲν πρέπει νὰ πηγαίνουμε ζῶα γιατί μπορεί νὰ πιοῦνε καὶ νὰ φοφήσουν. Οὔτε νὰ καπνίζουσι οἱ ἐργάτες τὴν ὥρα ποῦ ραντίζουσι ἢ νὰ τρῶνε χωρὶς νὰ πλύνουσι τὰ χέρια καὶ τὸ πρόσωπό τους μὲ μπόλιχο νερό. Εἶναι τέλος ἀπαραίτητο οἱ ἐργάτες νὰ φοροῦνε γιὰ προφύλαξη ντριτσές με φαρδύ γύρο ὅταν ραντίζουσι.

Φλοιοτριβῆς τῆς ἐλιάς.

Τὸ ἔντομο αὐτὸ εἶναι ἀπὸ κείνα ποῦ εἰ γεωργοὶ τὰ λένε σκαθαράκια, καὶ κάνει μεγάλας ζημιές. Οἱ ἐλιές ποῦ ἔχουσι πάθει ἀπὸ φλοιοτριβὴ φαίνονται ἀπὸ τὰ πολλὰ ξερὰ κλωνιά τους ποῦ μοιάζουσι σὰν νὰ τάχη τσακίσει ἀπονοράεδισμα, καὶ τὸ πιδ λυπηρὸ εἶναι πᾶς χρόνον μὲ τὸ χρόνον τὰ ξερὰ κλωνιά γίνονται περισσότερα. Ἔτσι τὸ ἔντομο αὐτὸ μπόρει μέσα σὲ 5—10 χρόνια νὰ ξεκάνη ὀλότελα τὶς ἐλιές σὰν τάφήσωμε ἡσυχὰ νὰ κἀνῃ τὴ δουλειά του. Στὴν Ἀργολιδόκορινθία, στὰ Μέγαρα, στὸν Πύργον τῆς Βασιλίσσης (Ἀμαλίας) καὶ σ' ἄλλα μέρη τῆς Ἀττικῆς εἶδαμε ἐλαιώνες σχεδὸν ξερὰς ἀπ' αὐτὴ τὴν αἰτία. Δυστυχῶς, εἶναι κάμποσα χρόνια ποῦ ὁ φλοιοτριβῆς σιγά-σιγά προχώρησε σ' ἕλες ἀπάνω κάτω τὶς ἐπαρχίαι ποῦ ἔχουσι ἐλιές. Ὁ φλοιοτριβῆς μάζι μὲ τὸν φλοιοφάγον βάζουσι κόντρα μὲ τὸ δάκον στὶς ζημιές· κ' εἶναι μικροῦτοικο σκαθάρι ποῦ μοιάζει λίγο μὲ τὸ μαμουῖνι—βροῦχο—ποῦ πιάνουσι τὰ ξερὰ κουκιά.

Τὸ σκαθαράκι αὐτὸ, δηλαδὴ ὁ φλοιοτριβῆς, πετώντας πηγαίνει στὶς ἐλιές καὶ κάνει ἀπὸ μιὰ γουδίτσα σὲ κάθε μασχάλη κλωναριοῦ ποῦ δίνει τὸν καρπὸ. Ἔτσι ξεραίνει τὶς ἄκρες τῶν κλωναριῶν ἐπειδὴ ἐμποδίζει τοὺς χυμοὺς νὰ τὶς θρέψουσι. Στὶς γουδίτσες αὐτὲς κρυμμένοι οἱ φλοιοτριβῆς ξεχειμωνιάζει· καὶ φανερώτεται μπαίνοντας ἢ ἀνοιξή.

Τότε ἀφήνει τὴν κρυψώνα του καὶ πηγαίνει σὲ μισό-

ξερὰ κ' ἀδύνατα κλαριά ποῦ μπορεί νὰ τῆχη ἢ ἐλιά ἢ νὰ ἐμειναι καταγῆς ἀπὸ προτερὶνὸ κλάδεμα, καὶ τρυπώντας τὴ φλούδα τους πάει ἴσαμε τὸ ξύλον· μεσ' ἐκεῖ στὸ ξύλον ἀπάνω φτιάνει περιεργὰ λαγούμια, ρίχνει σπῆρον καὶ φοφάει. Σὲ 10 ἀπάνω κάτω μέρες ἀπὸ σπῆρον (αὐγά) ποῦ ἐριξε βγαίνουσι σκουληκάκια ποῦ κάνουν ὁμοίως λαγούμια γιὰ νὰ θραפוῦν ὡς τὸ Μάη ποῦ γίνονται ἔντομα μὲ φτερά. Τότε, τὸ Μάη, πηγαίνουσι στὶς μασχάλας τῶν κλωναριῶν καὶ κάνουν ἀπὸ μιὰ γουδίτσα· καὶ μὲ λίγες ἡμέρας φεύγοντας ἀπ' ἐκεῖ πηγαίνουσι πάλι σὲ μισόξερὰ κλαριά γιὰ νὰ κάνουν τὴ δευτέρη γενεὰ ποῦ τὰ φτερωτὰ ἔντομά της κάνουν τὶς γουδίτσες τους στὶς μασχάλας τῶν κλωναριῶν βγαίνοντας ὁ Ἰούλιος μπαίνοντας ὁ Αὐγούστος. Συνήθως ἔχομε καὶ τρίτη γενεὰ. Τὰ φτερωτὰ ἔντομα τῆς γενεᾶς αὐτῆς τοῦ φλοιοτριβῆ ἀνοίγουσι τὸν Ὀκτώβριον γουδίτσες ὁμοίως στὶς μασχάλας τῶν κλωναριῶν γιὰ νὰ ξεχειμωνιάσουσι ἐκεῖ, κ' ἐξακολουθήσουσι τὸ ἔργον τους τὴν ἀνοιξή. Ὅταν ὁ φλοιοτριβῆς δὲ βρῖσκει μισόξερὰ κλαριά γιὰ νὰ βάλῃ σπῆρον δὲν μπορεί νὰ ζῆσῃ καὶ φοφάει. Ἔτσι ὁ φλοιοτριβῆς ξεραίνει τὰ κλαριά τῆς ἐλιάς σὲ τρεῖς ἐποχές, δηλαδὴ πρὶν βγάλουσι ἄνθος, ἔταν ἀνθίσουσι κ' ὅταν ἔχουσι καρπὸ.

Ἐρόντας τὶς συνήθειαι αὐτῆς τοῦ φλοιοτριβῆ εὐκόλα καταλαβαίνουμε πῶς τὸ σκαθαράκι αὐτὸ φανερώνεται στὰ ἐλαιόδεντρα ποῦ δὲν ἔχουσι προκομμένο νοικοκύρη γιὰ νὰ τὰ κλαδέψῃ καὶ τὰ καθαρίσῃ ἀπὸ τὰ ξερὰ κλαριά τους.

Γιὰ νὰ ἐξολοθρευτῆ ὁ φλοιοτριβῆς πρέπει οἱ γεωργοὶ κάθε χωριοῦ ποῦ οἱ ἐλιές ἔχουσι πάθει, νὰ σινεννονηθοῦνε καὶ μονιασμένοι ν' ἀρχίσουσι νὰ κόβουσι μὲ φαλλίδι καὶ πριόνι ἀπὸ τὴν ἀρχὴ τοῦ χειμῶνος ὡς νὰ βγῆ ὁ Φλεβάρης εἰς τὰ κλωνιά ποῦ φαίνονται πῶς ἔχουσι γουδίτσες στὴ μασχάλη μὲ φλοιοτριβῆ ἀπὸ τὰ κίτρινασμένα φύλλα τους.

Ὁμοίως πρέπει νὰ κόβουμε καὶ τὰ ξερὰ κλωνάρια γιατί σ' αὐτὰ κρύβεται ὁ φλοιοφάγος πόχει μεγάλη ὁμοιότητα καὶ στενὴ συγγένεια μὲ τὸν φλοιοτρίβη καὶ συνεργασία στὸ ἔργον τῆς καταστροφῆς. Τὰ κλωνάρια ποὺ κόβουμε πρέπει ἀμέσως νὰ τὰ κανε στὸν ἐλαιώνα γιὰ νὰ καταστρέφουνε τὸ ἔντομο καὶ λιπάνουν ὀπωσθῶν τὸ χωράφι μὲ τὴ στάχτη ποὺ θὰ μείνῃ.



Φλοιοτρίβης πολλὰς κλαριά στὰ σπύτια τους μὲ τὸ σκοπὸ νὰ τὰ κάφορὸς μὲ-φουνε στὸ τζάκι καὶ στὸ φούρνο τους δὲν εἶναι γαλύτερος φρόνιμο γιὰ τὸ λόγο πὼς ὁ φλοιοτρίβης καὶ ὁ ἀπ' οὗ εἶνε φλοιοφάγος πετώντας γυρίζουνε πίσω στὶς ἐλιές. Τὸ Φλεβάρη ποὺ τελειώνομε τὸ καθάρισμά τους ἀπ' ἐλατὰ ξερὰ καὶ τάλλα κλαριά πὼχουνε φλοιοτρίβη χρίζομε τοὺς καρμούς μ' ἀσβεστόγαλα ποὺ κάνομε λειώνοντας σὲ 100 ἔκ. νερὸ 10 - 12 ἔκ. ἀσβέστη. Μὲ τὴ θεραπεία αὐτὴ κι' οἱ ἐλιές θὰ ὠφεληθοῦν ἀπὸ τὸ σχετικὸ κλάδεμα ποὺ τοὺς κάνομε κι' ἡ ἀρρώστια θὰ ἐξαλειφτῇ σὲ 2 - 3 χρόνια ἢ καὶ πιδ γρήγορα, ὅταν μαζὶ μὲ τὴ θεραπεία ὀργώσωμε βαθιὰ τὸ χωράφι—τελειώνοντας τὸ μάζεμα τοῦ καρποῦ—καὶ λιπάνομε τίς ἐλιές μὲ χημικὸ λίπασμα 4 - 10 - 10 ἢ μ' ἄλλο εἶδος κοπριά γιὰ νὰ δυναμώσουν κι' ἀντέχουνε.

Τὴν ἀνοιξή—στὴν τελευταία βροχή—ξαναοργώνομε τὸ χωράφι καὶ τὸ σθαρνίζομε μὲ σιδερόσβαρα γιὰ νὰ κρατήσῃ ὑγρασία τὸ καλοκαίρι. Ὡς οἱ ἐλιές κάνουνε πολλοὺς χυμοὺς ποὺ πνίγουνε τὸν φλοιοτρίβη, κι' ἂν ἔχωμε νερὸ γιὰ νὰ τίς ποτίσωμε 1 - 2 φορὲς, τὸ Φλεβάρη τὸ ἀποτέλεσμα εἶναι πιδ σύντομο.

Φλοιοφάγος τῆς ἐλιᾶς.

Τὸ ἐλαιόδεντρο ποὺ ὑποφέρει ἀπὸ τὸ σκαθαράκι τοῦ

φλοιοφάγου φαίνεται ἀπὸ τὰ κλαριά καὶ κάποτε ἀπὸ τοὺς κλώνους τους ποὺ εἶναι ἀδύνατοι καὶ μισόξεροι. Ὅταν παρατηρήσῃ κανεὶς τὰ παθῆμένα κλαριά θὰ δῇ νάχουν τὸ πους, τόπους, λεκέδες καστανοῦς, καὶ κάποτε καὶ τρυπίτσες. Τὰ κλαριά αὐτὰ τσακίζονται μὲ τὸν ἀέρα καὶ πέφτουνε στρώμα καταγῆς. Τὸν Ἰούνιο τὸ σκαθαράκι τοῦ φλοιοφάγου πηγαίνει ἴστὰ εὖρωστα κλαδάκια, καὶ μπαίνοντας κάτω ἀπὸ τὴ φλούδα τοὺς κάνει σπηλιές ὅπου βάζει αὐγά.

Μὲ 10 - 20 μέρες τ' αὐγά γίνονται σκουλήκια ποὺ κάνουν ἑμοιες σπηλιές κάτω ἀπὸ τὴ φλούδα.

Ἐκεῖ περοῦν ὄλο τὸ χειμῶνα, καὶ τὴν ἀνοιξή, μὲ τὴ ζέστη, γίνονται σκαθαράκια. Τότε τρυποῦν τὴ φλούδα καὶ βγαίνουν ἔξω. Καθὼς βλέπομε ὁ φλοιοφάγος ἔχει μιὰ γενεά, ὑπάρχουν ὅμως ἐπιστήμονες ποὺ παραδέχονται πὼς τὸ χειμῶνα κάνει καὶ δεύτερη γενεὰ ποὺ βάζει τ' αὐγά τῆς σὲ ρος. Ξερὰ κλαδιά.



I
Φλοιοφάγος
ξωγραφισμένος
πολὺ μεγαλύτε-

Ὅπως καὶ νᾶναι, ἐπειδὴ τὰ σκουληκάκια τοῦ φλοιοφάγου ζοῦνε πολὺ καιρὸ στὶς σπηλιές τους, ἐμποδίζουν τοὺς χυμοὺς νὰ θρέφουνε τὰ κλαδάκια καὶ στὸ τέλος τὰ ξεραίνονται καὶ κάνουνε καὶ τὸν καρπὸ νὰ πέσῃ. Γιὰ νὰ ἐξολοθρεύσωμε τὸν φλοιοφάγο μαζεῦομε ἐγκαίρως τὰ κλαδάκια ποὺ πέφτουνε τὸ καλοκαίρι κι' ἔχουν σκουληκάκια καὶ τὰ καίμε ἀμέσως, πρὶν γίνουν σκαθαράκια καὶ φύγουν, καὶ στὸ τέλος πάλι τοῦ καλοκαιριοῦ κόβομε τὰ κλαράκια ποὺ ἔχουνε σκουλήκια καὶ τὰ καίμε. Τὰ παθῆμένα κλαράκια εἶναι μαραμμένα καὶ γνωρίζονται εὐκόλα ἀπὸ τὴ φλούδα τους πὼχει κοκκινωποὺς λεκέδες καὶ τρυπίτσες. Γιὰ νὰ καταστρέψωμε τὰ σκουληκάκια εἶναι ἀπαραίτητο νὰ κάνομε στὶς ἐλιές τὸ χειμῶνα κλάδεμα ἢ καθάρισμα καὶ νὰ

καίμε τὰ βλαμένα κλαριά που κόβουμε και νὰ ἀσβεστῶνουμε τοὺς κορμούς και τοὺς κλώνους.

Όταν κανένας μεγάλος κλώνος εἶναι βλαμένος — ἀπὸ τὸ καλοκαίρι — τὸν καθαρῖζουμε βγάζοντας μὲ σκεπαρνάκι ἢ βατοκόπι τὸ μέρος τῆς φλόδας πῶχει τὰ σκουληκάκια. Τέλος, ἐπειδὴ ὁ φλοιοφάγος πηγαίνει στὰ ἀδύνατα ἐλαιὸ-δέντρα σκάβουμε καλά τὸ χωράφι και λιπαίνομε τίς ἐλιές γιὰ νὰ δυναμώσουν, νὰ κάνουνε περισσότερους χυμούς και νὰ πνίξουν τὸν φλοιοφάγο. Όπου ὑπάρχει τρεχοῦμενο νερὸ τὸ πότισμα φέρνει πιδὸ γρήγορα τὸ ἀποτέλεσμα.

Πυρηνοτρίτης τῆς ἐλιάς

Εἶναι ἔντομο που κάνει μεγάλες ζημιές. Οἱ πεταλουδίττες που τὴν ἀνοιξη και τὸ καλοκαίρι πετοῦν τριγύρω στὸ φῶς τῆς λάμπας εἶναι τῆς ράτσας τοῦ πυρηνοτρίτη, και τίς λένε σκούρους. Ό πυρηνοτρίτης κατά τὸ τέλος τοῦ Σεπτεμβρίου βάζει τ' αὐγά του στὴν κάτω ὄψη τοῦ φύλλου τῆς ἐλιάς. Ἀπὸ τ' αὐγά αὐτὰ βγαίνουν στὸ τέλος τοῦ Φλεβάρη μικρούτσικες σταχτοπράσινες κάμπιες που τρῶνε τὴν φύχα τοῦ φύλλου χωρὶς νὰ χαλάσουν τὴν ἀπάνω και τὴν κάτω πέτσα του.

Κατὰ τὰ μέσα τοῦ Μάρτη οἱ κάμπιες αὐτὲς πλέχουνε κουκουλάκια στὴν κάτω ὄψη τοῦ φύλλου. Σ' ἓνα μῆνα — κατὰ τὰ μέσα τοῦ Ἀπρίλη — βγαίνουν ἀπὸ τὰ κουκουλάκια σταχτερές πεταλουδίττες μὲ μαῦρες πιτσιλάδες. Οἱ πεταλουδίττες αὐτὲς εἶναι τῆς πρώτης γενεᾶς και ζοῦν ἓνα μῆνα. Τὴν ἡμέρα κρύβονται στὰ φύλλα τῆς ἐλιάς, ἐπειδὴ φοβοῦνται τὸ φῶς τοῦ ἡλίου, και τὸ βράδυ — μὲ τὸ βασίλεμα τοῦ ἡλίου — πετοῦνε τριγύρω στὶς ἐλιές. Όταν συμπληρώσουν τὸ μῆνα τῆς ζωῆς των βάζουν αὐγὰ πάλι στὴν κάτω ὄψη τοῦ φύλλου. Κατὰ τὰ μέσα τοῦ Μάρτη τ' αὐγὰ αὐτὰ βγαίνουν κάμπιες που θρέφονται ἀπὸ τὰνθη

τῆς ἐλιάς. Κάθε κάμπια χαλάει 15-30 ἄνθη. Κατὰ τὸ τέλος Ἰουλίου ἢ τίς πρώτες ἡμέρες τοῦ Ἰουλίου ξανα-

φραίνονται πεταλουδίττες τῆς δευτέρας γενεᾶς που βάζουνε τ' αὐγὰ τους κοντὰ στὸ κοτσανάκι τοῦ καρποῦ και στὸν καρπὸ που μόλις ἔχει δέσει. Μὲ 10 ἀπάνω κάτω μέρες τ' αὐγὰ αὐτὰ γίνονται κάμπιες, τρυποῦν τὸν καρπὸ και μπαίνομε στὸ κουκούτσι του — που εἶναι μαλακὸ τότε — και τρέφονται ἀπὸ τὴν φύχα του. Στὶς πρώτες ἡμέρες τοῦ Σεπτεμβρίου οἱ κάμπιες αὐτὲς βγαίνουν ἀπὸ τὸν καρπὸ γιὰ νὰ κάνουνε κουκουλάκια και νὰ γίνουνε ὕστερα πεταλουδίττες. Γιὰ νὰ βγοῦν ἕμως ἀπὸ τὸν καρπὸ τρυποῦνε τὸ κουκούτσι στὸ κοτσανάκι του.

Ἔτσι κάνουνε μεγάλες ζημιές γιὰτι πέφτει ὁ καρπός. Αὐτὲς οἱ κάμπιες κάνουνε πάλι κουκουλάκια ἀπάνω στὸν καρπὸ που τίς εἶχε, ἢ στὸ κοτσανάκι του, εἴτε στὰ φύλλα, και μὲ 10 μέρες βγαίνουν οἱ πεταλουδίττες τῆς τρίτης γενεᾶς που βάζουνε τ' αὐγὰ τους στὴν κάτω ὄψη τοῦ φύλλου γιὰ νὰ γίνουνε κάμπιες τὸν ἐρχόμενο Φλεβάρη. Ό πυρηνοτρίτης ξολοθρεύεται ἔτσι :

1) Τὸν Φλεβάρη και Μάρτη μαζεύουμε τὰ κλαδάκια τῆς ἐλιάς — που ἔχουν φύλλα μὲ κάμπιες — και τὰ καίμε ἀμέσως γιὰ νὰ τίς καταστρέψουμε πρὶν γίνουνε πεταλουδίττες και κάνουνε σπόρο. Τὰ φύλλα που ἔχουνε κάμπιες πυρηνοτρίτη εὐκολὰ διακρίνονται γιὰτι εἶναι τόπους τόπους φαγωμένα και μόνο ἢ πέτσα τους ἔχει μέλινε ἀπέιραχτη.

Ἡ ἐργασία τοῦ νὰ μαζέψουμε και νὰ κόψουμε τὰ κλαδάκια που ἔχουνε φύλλα μὲ κάμπιες εἶνε βέβαια δύσκολη γιὰ μεγάλα δέντρα, σώζει ἕμως τὴν ἐσοδεία ἐπειδὴ καταστρέφει τίς κάμπιες τῆς δευτέρας και τρίτης γενεᾶς που ἢ



11. Πυρηνοτρίτης τῆς ἐλιάς ζωγραφισμένος πολὺ μεγαλύτερος.

κάθε μιὰ θὰ χαλοῦσε ἴσαμε 30 ἀνθὴ καὶ περισσότερες ἀπὸ 30 ἐλίτσες.

2.) Τὸν Σεπτέμβριο καὶ Ὀκτώβριο τινάζομε τὰ δέντρα κ' οἱ ἐλιῆς ποῦ θὰ πέσουν μὲ τὸ σεισμο τὶς μαζεύομε καὶ τὶς λιотριβοῦμε ἐγκαιρα, πρὶν βγοῦν ἀπὸ μέσα οἱ κάμπιες.

Κι ἐκεῖνες ποῦ πέφτουνε προτιήτερα μονάχες τους κι ἐκείνες τὶς μαζεύομε κι ὁμοίως τὶς λιотριβοῦμε γρήγορα, ὅταν ὁμως δὲν ἔχουμε βάλει λάδι τις δίνουμε στοὺς χοίρους ἢ στοὺς γάλους ἢ τις θάβομε βαθιὰ γιὰ νὰ καταστρέψωμε τὶς κάμπιες ποῦ ἔχουνε.

3.) Τὸν Ἀπρίλη, Ἰούλιο καὶ Σεπτέμβριο ν' ἀνάβωμε τὶς ἡμέρες ποῦ δὲν φυσάει ἄνεμος — μετὰ τὸ βασίλειμα τοῦ ἡλίου — μὲς στὸν ἐλαιῶνα φωτιές μὲ κλαδιὰ καὶ χόρτα ποῦ κάνουν λάμπαδο. Ὅσα κλαδιὰ κάνουνε καπνὸ εἶναι ἀκατάλληλα. Οἱ πεταλουδίτσες — ποῦ τὶς τραβάει ἡ λάμψη — πετοῦν ἀπάνω στὴ φωτιά καὶ καίονται.

Εἶναι καλὸ νὰ τινάζωμε στὸ μεταξὺ τοὺς κλάδους τῶν ἐλιῶν γιὰ νὰ πηγαίνουνε στὴ φωτιά περισσότερες πεταλουδίτσες. Μποροῦμε ἀκόμη νὰ μεταχειριστοῦμε λάμπες μὲ δυνατὸ φῶς καὶ νὰ παραλείψωμε τὶς φωτιές. Τὶς βάζομε στὸν ἐλαιῶνα καὶ σὲ διάφορα μέρη μέσα σὲ τενεκεδένια ταφιά ποῦ ἔχομε χύσει νερὸ καὶ πετρέλαιο. Τὴ νύχτα ἀνάβομε τὶς λάμπες. Οἱ πεταλουδίτσες πάνε τότε ἴσια στὸ φῶς, σαστίζουν, χτυποῦν στὸ γυαλὶ τῆς λάμπας καὶ πέφτουν στὸ ταψί, ὅπου φοροῦν στὸ πετρέλαιο.

Στὸ ἐμπόριο πωλοῦν λάμπες ἀσετυλίνης καμωμένες ἐπίτηδες. Μιὰ λάμπα ἀσετυλίνης φτάνει γιὰ ἐλαιῶνα δύομισο στρέμματα, κι ἐστοίχιζε ἄλλοτε 20 δραχμές.

Ἡ ὥρα τῆς ἐλειᾶς.

Εἶναι μικροῦτσικο ἔντομο ποῦ ζῆ ἀπάνω στὰ δέντρα, στὰ χαμόκλαδα καὶ σ' ἄλλα φυτὰ. Μοναχὰ στὴ φτέρη δὲ

μπορεῖ νὰ ζήσει. Ὅπως τὰ τσιμποῦρια ρουφᾶνε τὸ αἷμα τοῦ σκύλου, ἔτσι κι ἡ ψώρα βασανίζει τὰ φυτὰ βυζαίνοντας τοὺς χυμοὺς τους ὥσπου νὰ τὰ ξεράνη. Ἡ ψώρα γεννάει τ' αὐγὰ τῆς τὴν ἀνοιξή καὶ τὸ καλοκαίρι ποῦ κάνει ζέστη. Τὸν χειμῶνα μὲ τὸ κρῦο δὲν γεννάει, καὶ πληθαίνεται μ' εὐκολία μεγάλη καὶ γρήγορα. Ἀπὸ μιὰ ψώρα γίνονται σὲ λίγο καιρὸ χιλιάδες ψώρες.

Ὅταν ἡ ψώρα πρωτοβγεῖ ἀπὸ τ' αὐγὸ τῆς εἶναι πολὺ μικρὴ καὶ τρυφερὴ κι εὐκολα φοφᾶει σὰν τὴν ραντίσωμε μὲ ἔντομοκτόνο. Ἀπὸ τὰ μικροῦτσικα αὐτὰ ἔντομα ἄλλα μπήχνουν τὴν προσοχίδα τους — ποῦ μοιάζει μὲ πολὺ φιλή τριχίτσα — στὴ φλούδα, ἄλλα στὰ φύλλα κι ἄλλα στὸν καρπὸ τοῦ φυτοῦ καὶ βυζαίνοντας τοὺς χυμοὺς τῶν κατασκευάζουνε μεγαλώνοντας τὸ σπιτάκι τους γιὰ νὰ κρυφτοῦν. Τὸ σπιτάκι αὐτὸ λέγεται **χελώνιο** καὶ κατὰ τὰ σόγια διαφέρει.

Σ' ἓνα σόι ψώρας μοιάζει μὲ καπάκι καὶ σ' ἄλλο σόι μὲ μῦδι. Ἀποκάτω ἐκεῖ γεννάει ἡ ψώρα τ' αὐγὰ τῆς κι ἀπὸ ἐκεῖ βγαίνουν τὴν ἀνοιξή καὶ τὸ καλοκαίρι οἱ κάμπιες τῆς.

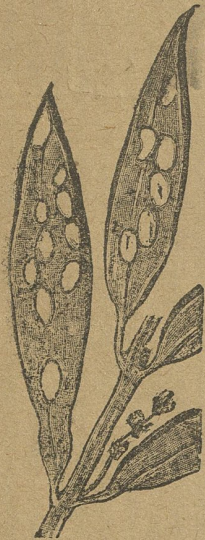
Γιὰ νὰ θελήση κανεὶς νὰ σκοτώσῃ τὴν ψώρα μὲ ράντισμα τὴν ἐποχὴ ποῦ εἶναι σκεπασμένη σίγουρα θ' ἀποτύχη γιατί τὸ χελώνιο ποῦ τὴν προστατεύει εἶναι σκληρὸ κι ἀντέχει σ' ὅλα τὰ ὕγρα ἔντομοκτόνα. Τὸ Λεκάνιο, ἢ Μυτίλασπις κι ἡ Φιλιππία εἶναι σόγια τῆς ψώρας ποῦ ζοῦν στὴν ἐλιά. Ἡ συνηθέστερη ὁμως ψώρα τῆς ἐλειᾶς εἶναι τὸ Λεκάνιο. Αὐτὸ κι ὁ Μυτίλασπις πηγαίνουν στὴν ἀπάνω ὄψη τοῦ φύλλου. Ἡ Φιλιππία πηγαίνει στὴν κάτω ὄψη τοῦ φύλλου καὶ γνωρίζεται εὐκολα ἀπὸ κάποιου κουκουλάκια ποῦ κάνει στὸ ἴδιο μέρος ἴσα μὲνα σταρῶσπειρο, ἄσπρα



Χελώνιο τῆς ψώρας «Λεκάνιο»

και γλυδερά. Στα κουκουλάκια αυτά κρύβεται και γεννάει και τ' αυγά της. Για τὸ γεωργὸ φτάνει νὰ ξέρη τὴν φώρα. Τὸ νὰ γνωρίζη τὰ σόγια της δὲν ἔχει γι' αὐτὸν μεγάλη σημασία γιατί ὅλες οἱ διαφορὲς φώρες μὲνα τρόπο ἐξολοθρεύονται.

Πῶς γιατρεύονται. Ὁ γεωργὸς ποὺ θ' ἀποφασίσῃ νὰ γιατρέψῃ μὲ ἐπιμονὴν καὶ σύστημα τις ἐλιές του ἀπὸ τὴν φώρα πρέπει πρῶτα νὰ λάβῃ ὑπ' ὄψει του σὲ ποιῆς θέσεις κι ἐλαιόδεντρα πληθαίνει εὐκολώτερα.



Κουκουλάκια τῆς φώρας «Φιλιππία»

τανόδουρτσα — ἡ ἔπωσ διαφορετικὰ μπορούμε—τοὺς κλώ.

Δέντρα ποὺ εἶναι δασιὰ φυτεμένα καὶ σμίγει ὁ ἴσκιος τους ἢ εἶναι σὲ μέρος ἀπόσκιο πιάνουν εὐκολα καὶ πολλὴ φώρα ἐπειδὴ δὲ βρίσκαι ἐμπόδια ἀπὸ τὸν ἀέρα καὶ τὸν ἥλιον ποὺ τὰ φοδᾶται. Τὰ δέντρα αὐτὰ πρέπει πρῶτα νὰ τάραιώσουμε κι ὕστερα νὰ τὰ κλαδέψωμε μὲ τέχνη γιὰ νὰ παίρνουν ἀέρα καὶ μπαϊνὴν ὃ ἥλιος μέσα στοὺς κλώνους.

Ἐχομε πάντα συμφέρον ν' ἀργαίλωμε τὰ δασιὰ δέντρα, γιατί ἐκεῖνα ποὺ θὰ μείνουν θὰ δίνουν περισσότερο εἰσόδημα. Ὅπου κι' ἂν ἔχωμε φωριασμένες ἐλιές γιὰ νὰ γιατρέψωμε πρέπει πρῶτα νὰ τις κλαδέψωμε. Τοὺς κλώνους καὶ τὰ κλαριά ποὺ κόβομε κλαδεύοντας πρέπει νὰ τὰ φέρνωμε ἀμέσως στὸ σπῆτι καὶ νὰ τὸ καίμε, γιατί ὅταν τὰ φήσωμε γεμίζουνε πάλι τὰ δένδρα φώρα. Ὑστερα ἀπὸ τὸ κλάδεμα καὶ τὸ παστρικὸ καθάρισμα τῆς ἐλιᾶς ἀπὸ ξερὰ κλαριά τῆς χρῆζομε μὲ μπα.

νοὺς προσθέτομε λίγη λίγη θειάφην ὥσπου νὰ συμπληρώσωμε 8 ἀκάδες. Ὑστερα χύνομε μέσα 24 ὄκ. νερό, τὸ βράζομε 3 τέταρτα τῆς ὥρας καὶ τὸ γιατρικὸ εἶναι ἔτοιμον. Ἀπ' αὐτὸ παίρνοντας 6 ὄκ. τὸ χύνομε σὲ 100 ὄκ. νερὸ καὶ ραντίζομε ἢ χρῆζομε τὰ δένδρα τὸν χειμῶνα, τὴν ἀνοιξὴ καὶ τὸ καλοκαίρι στοὺς κλώνους καὶ στὸν κορμὸ. Τὸ χρῆσιμο μπορούμε ἀκόμη νὰ κίνωμε στὴν ἴδια ἐποχὴ καὶ μὲ ἀσβεστόγαλα (100 ὄκ. νερὸ 12 ὄκ. ἀσβέστη) σκέτο ἢ μὲ 3 τὰ ἑκατὸ γαλαζόπετρα. Καὶ μὲ τὰ δύο αὐτὰ γιατρικὰ καταπολεμοῦμε μαζὴ μὲ τὴν φώρα καὶ τὴ Μαυρίλα τῆς ἐλιᾶς (καπνιά) ποὺ γεννιέται στὴ μελιτοῦρα τῆς πρώτης. Μὲ τὴ θειάφην καὶ τὸν ἀσβέστι μαζὶ μπορούμε καὶ νὰ ραντίσωμε τὰ δέντρα. Τὰ ραντίσματα πρέπει νὰ γίνονται τὸν Ἰούλιο — Ἀύγουστο — Σεπτέμβριον· καὶ γιὰ τις χρονιές ποὺ κάνει ζέστες καὶ στὰ μέσα Ὀκτωβρίου. Σ' αὐτοὺς τοὺς μῆνες τὰ ραντίσματα φέρνουν ἀποτέλεσμα ἐπειδὴ ἡ φώρα τότε βγαίνει ἀπὸ τὸ αὐγὸ της κι εἶναι γυμνή.

Γιὰ τὸ ράντισμα ἔχομε καὶ ἄλλα φάρμακα : Ἐνα εἶναι νὰ λειώσωμε σὲ 100 ὄκ. νερὸ, μισὴ ὄκ. σαποῦνι, μισὴ πετρέλαιον καὶ νὰ προσθέσωμε 100 δράμια εἰνόπνευμα τοῦ φωτισμοῦ.

Ἄλλο γιατρικὸ εἶναι νὰ μουσκέψωμε 48 ὥρες σὲ 100 ὄκ. νερὸ 9 ὄκ. ἔτριμματα καπνοῦ κι ὕστερα νὰ τὸ σουρώσωμε. Γιὰ νὰ γίνῃ πιὸ δυνατό τοῦ βάζομε καὶ μισὴ ὄκ. κοινὸ σαποῦνι ποὺ γιὰ εὐκολία τὸ τρίβομε μὲ τρίφτη καὶ τὸ λειώνομε σὲ χλιαρὸ νερὸ κάνοντας σαπουνάδα. Ἄλλὰ καὶ σκέτο σαποῦνι 3 τὰ ἑκατὸ σιολτάνει τὴ γυμνὴ φώρα.

Ὁμοίως τὰ ἐντομοκτόνα Πιτελεῖνη (1) καὶ Λυζόλη φέρνουν λαμπρὸ ἀποτέλεσμα. Σὲ 100 ὄκ. νερὸ χύνομε ἢ 2 ὄκ. Πιτελεῖνη ἢ 2 ὄκ. Λυζόλη καὶ ραντίζομε. Τέλος τὰ

(1) Τὴν πιτελεῖνη τὴν πρωτοδοκίμασε στὸν τόπον μας ὁ Ἀλέξ. Ν. Γεωργακόπουλος τὸ 1896 στὰ λεμονόδεντρά του Ὑποναύαρχου Κοσμά Ζώτου, στὸν Πόρο.

δέντρα που γιατρεύουμε για να τους φύγει ή φώρα πρέπει να τα λιπάνουμε με κόπρο ή με το χημικό λίπασμα 4—10—10, επειδή τα περιποιημένα δέντρα δύσκολα τα πιάνει άρρώστια.

Ἡ Μαυρίλα τῆς ἐλιάς

Ἡ Μαυρίλα κι ἡ Καπνιά τῆς ἐλιάς εἶναι μιὰ ἀρρώστια μὲ δύο ὀνόματα. Τὴν κάνει ἓνα μικροσκοπικὸ μανιτᾶρι — εἶδος μούχλας — ποὺ γεννιέται ἀπάνω στὴ γνωστὴ μελιτοῦρα — ποὺ βγάζει ἡ φώρα — καὶ τρέφεται ἀπ' αὐτή. Μπορεῖ ὅμως καμιά φορὰ νὰ βγάλῃ ἓνα δέντρο μελιτοῦρα χωρὶς νάχει φώρα. Κι αὐτὸ πιάνει ὁμοίως Μαυρίλα. Ἡ Μαυρίλα εἶναι ἀρρώστια ποὺ σκεπάζει τοὺς κλώνους,



Φύλλα ἐλιάς μὲ Μαυρίλα

τὰ φύλλα καὶ τὴν κορμὸ τοῦ δέντρου· κι ἔτσι δὲν τὰ φήγει νὰ πάρῃ ἀνάσα. Γιὰ τοῦτο θίαν μείνει ἀπείραγῃ ξεραίνει τὸ δέντρο. Ἡ Μαυρίλα μοιάζει μὲ τὴ μούχλα ποὺ γίνεται στὰ ὑπόγεια ποὺ δὲν ἔχουν ἀέρα κι εἶναι σκοτεινὰ κι ὑγρὰ. Ὅπως ἡ μούχλα ἔτσι φυτρώνει κι ἡ Μαυρίλα στὰ δέντρα, ποὺ εἶναι σὲ θέση ποὺ ἔχει λίγο ἀέρα κι ἥλιος. Οἱ ἐλιές ποὺ ἔχουν Μαυρίλα μοιάζουν σὰ νάβαν πασπαλισμένες μὲ ποῦμο. Ἐέροντας πὼς ἡ Μαυρίλα ζεῖ ἀπὸ τὴ μελιτοῦρα καὶ μεγαλώνει ἀπάνω σ' αὐτὴ εὐκόλα καταλαβαίνομε πὼς φεύγει μὲ τὴ γιατριὰ τῆς φώρας. Γιὰ νὰ γιατρέψουμε τὶς ἐλιές ποὺ ἔχουν

Μαυρίλα τὶς κλαδεύομε τὸν χειμῶνα γιὰ νὰ βγάλωμε τοὺς μεσανοὺς κλώνους καὶ πάρουν ἀέρα. Τὰ κλαδιὰ αὐτὰ τὰ καίμε ἀμέσως. Σὰν τόχει νάβαν τὰ δέντρα δασκ' φυτεμένα τὰραϊώνομε βγάζοντας ἀπὸ κανένα γιὰ νὰ παίρουν ἀέρα καὶ τὰ πιάνει ὁ ἥλιος.

Ἐλιές ποὺ εἶναι ἀνάρια φυτεμένες καρπίζουνε περισσότερο καὶ δύσκολα ἀρρωσταίνουν. Τὶς ἐλιές ποὺ κλαδέψαμε τὸν χειμῶνα γιὰ νὰ τὶς γιατρέψωμε ἀπὸ τὴ Μαυρίλα ἀμέσως τὶς χρίζομε μὲ μπατανόδουρτσα ἢ ἑπὶς διαφορετικὰ μπόρδουμ — στὸν κορμὸ καὶ στοὺς κλώνους μ' ἀσεβστόγαλα ποὺ κλένομε σβύνοντας σὲ 100 ὀκάδες νερὸ 12 ὀκ. ἀσβέστη. Ὅταν λειψώσομε στὸ νερὸ πρῶτα 2 ὀκ. γαλαζόπετρα κι ὕστερα σμιξώσομε τ' ἀσεβστόγαλα θάχωμε καλύτερο ἀποτέλεσμα.

Ὅταν αἱ ἐλιές ἔχουν μαυρίλα καὶ φώρα μαζί βάζομε στὴ γαλαζόπετρα 2 ὀκ. πετρέλαιο 1 ὀκ. σαποῦνι καὶ 300 ὄρ εἰσόπνευμα γιὰ κάθε 100 ὀκάδες νερὸ.

Αὐτὴ εἶναι τῆς μαυρίλας ἡ γιατριὰ ποὺ γιὰ νὰ τὴ συμπληρώσομε πρέπει νὰ σπάσωμε βαθιὰ τὸ χωράφι καὶ νὰ δυναμώσομε τὶς ἐλιές ρίχνοντας τριγύρω σὲ κάθε μιὰ — κατὰ τὴν ἡλικία τῆς 1 — 4 ὀκάδες χημικὸ λίπασμα 4 — 10 — 10 ἢ ἀμεταχειρίστη στάχτη ἀπὸ ξύλα στὴν ἴδια ἀναλογία.

Τὸ Κυκλοκόνετο τῆς ἐλιάς.

Ἡ ἀρρώστια αὐτὴ γεννιέται ἀπὸ μικροσκοπικὸ μανιτᾶρι. — εἶδος — μούχλας καὶ γνωρίζεται ἀπὸ κάτι στρογγυλές καὶ ζωναρωτές βούλες ποὺ κάνει στὴν ἀπάνω ὀψη τοῦ φύλλου τῆς ἐλιάς, καὶ σπανιώτερα στὸν κόρπο· καὶ μοιάζουν μὲ τὶς βούλες τῆς εὐράς τοῦ παγωνιοῦ. Γιὰ τοῦτο μερικὰ γεωρτὶς γιὰ τὴν λένε μάτι τοῦ παγωνιοῦ. Οἱ βούλες φανερώνονται σὲ καλιὰ φύλλα ἐλῆ τῆς χρονιά, προπάντων ἔμωσ στὸ τέλος τοῦ καλοκαιριοῦ. Στὸ κοτσανάκι τοῦ καρποῦ ὁμοίως γίνονται βούλες, ἀλλ' αὐτὲς εἶναι μακρουλές. Τὸ Κυκλοκόνετο

νιο πολλές φορές φέρνει δυνατές ζημιές. Όταν κτυπήσει τὰ φύλλα τὰ ξεραίνει και πέφτουν. Τὸ νὰ πέσουν τὰ φύλλα τῆς ἐλιάς εἶναι ἀρκετὴ ζημία ἐπειδὴ τὸ δέντρο χάνει τ' ὄργανο ποὺ ἐτοιμάζει κι ἀποθηκεύει ὕλικὸ γιὰ τὴ νέα ἐσοδεία και γιὰ τὰ νέα βλαστάρια.

Ὅταν κτυπήσει τὸ κοτσάνι τὸ ξεραίνει και ρίχνει τὸν καρπὸ παράκαιρα. Ἡ ζημία μπορεῖ νὰναι μικρὴ, μπορεῖ ὅμως νὰναι και μεγάλῃ ἐπειδὴ συμβαίνει νὰ πέσει ὅλος ὁ καρπός.



Φύλλο τῆς ἐλιάς μετὰ Κυκλοκόνειο

Τὸ Κυκλοκόνειο γιὰ νὰ γίνει δὲ θέλει ἀέρα, ἀλλὰ σκοτάδι κι ὑγρασία. Φυσικὰ φανερω- νεται στὶς ἐλιές ποὺ ἔχουνε δασὰ φύλλα — ἀπὸ τὴν ἀκλαδούρα — εἴτε εἶναι φυτεμένε σὲ γούπατη θέση και δὲν ἔχουν ἀρκετὸ ἀέρα κι ἥλιο. Οἱ ἐλιές ποὺ ἔχουν Κυκλοκόνειο πρέπει χωρὶς ἄλλο νὰ κλαδευτοῦν γιὰ νὰ πάρουνε μπό- λικο ἀέρα κι ἥλιο. Τὰ κλαδιὰ ποὺ θὰ κάψωμε και τὰ ἀρρωστημένα φύλλα πρέπει νὰ τὰ κάψωμε ἀμέσως. Τὸ μανιτράκι ποὺ κάνει τὸ μάτι τοῦ παγωνιοῦ ζεῖ μεσ' στὴ ψίχα τοῦ φύλλου — δπως ὁ περονόσπορος — και πρέπει νὰ τὸ προ- λάβωμε ραντίζοντας τὶς ἐλιές — ἀπὸ μιὰ φορὰ — με γαλαζόπετρα τὴν Φλεβάρη ἢ Μάρτη ποὺ δίνει ὁ καρπός — και τὸν Αὐγουστο και Σε- πτέμβριο. Ὅταν οἱ ἐλιές κλαδευτοῦν συμαζεύ- ονται και ραντίζονται μ' εὐκολία.

Τὴν γαλαζόπετρα φτιάνομε σὲ μισοδάρελο ἢ σὲ πιθάρι τῶν 100 ὀκαδῶνε. Δὲν κάνει τὸ ἀγ- γεῖο νὰναι σιδερένιο οὔτε τενεκεδένιο. Στὸ μι- σοδάρελο αὐτὸ χύνωμε 90 ὀκ. νερὸ και κρεμοῦ- με — ἀπὸ τὸ βράδυ — δεμένη σὲ λινάτσα 2 ὀκ. γαλαζόπετρα.

Ὡς τὸ πρωὶ θάχει λειώσει. Τότε κάνωμε ἀσβεστόγαλα

σβύνοντας σ' ἄγγετο με 10 ὀκ. νερὸ 1 ὀκ. ἀσβέστη, κι δταν κρυώσει τὸν χύνωμε λίγο λίγο στὶς 90 ὀκ. νερὸ — ποὺ ἔχει τὴ γαλαζόπετρα — κι ἀνακατώνωμε καλά τὸ ὑγρὸ. Ὅποτε- ρα βουτοῦμε στὴ γαλαζόπετρα τὸ δοκιμαστικὸ χαρτί — ποὺ παίρνωμε ἀπὸ φαρμακεῖο — κι δταν δοῦμε πὼς κοκκινί- ζει ρίχνωμε κι ἄλλο ἀσβέστη, ὥσπου νὰ κλίνει τὸ χρῶμα του στὸ γαλάζιο. Στὸ σημεῖο αὐτὸ ἢ γαλαζόπετρα εἶναι ἐτοιμη και ραντίζωμε. Ἐλιές ποὺ εἶναι σὲ κοκκινωχῶματα βαριὰ (σφιχτὰ) και δὲν ἔχουν ἀσβέστη παθαίνουν ὁμοίως Κυκλοκόνειο. Στὰ χῶματα αὐτὰ σκορπίζοντας ἀρκετὸ ἀσβέστη — ἢ σαβοῦρα ἀπ' ἀσβεστοκάμινο — πολεμοῦμε τὴν ἀρρώστια. Τὸ ἴδιο ὠφελεῖ νὰ ρίξωμε και χορτῖγια ἀπὸ κα- νένα παλιόσπιτο — ποὺ γκρέμισαν — ἢ χημικὸ λίπασμα 4 — 10 — 10.

Τὸ χελώνιασμα τῆς ἐλιάς

Ἡ ἀρρώστια αὐτὴ γνωρίζεται ἀπὸ κάτι ρόζους ποὺ κάνει στὰ κλαδιὰ τῆς ἐλιάς. Μερικὴ ἀπ' αὐτοὺς εἶναι ὡς ἓνα ρεθύδι κι ἄλλοι ὡς ἓνα καρῦδι — κι ἀδυνατίζουνε τὴν ἐλιά ἐπειδὴ τρέφονται ἀπὸ τοὺς χυμοὺς τῆς. Ὅταν οἱ ρό- ζοι παλιώσουνε σκάνε και γίνονται σὰν τὴ φλοῦδα τοῦ φελοῦ, και ξεραίνουν τὰ κλαδιὰ ποὺ τοὺς ἔχουν γιὰτὶ μپοδίζουνε χυμοὺς νὰ τὰ θρέψουν.

Οἱ πλαγιές ποὺ γίνονται στὴν ἐλιά ἀπὸ χαλάζι και ράδισμα προπάντων με βροχερὴ μέρα συντρέχουνε τὸ χελώνιασμα. Ἀπ' αὐτὸ καταλαβαίνωμε εὐκολα πὼς σὰν πάψωμε τὸ ράδισμα και μαζεύωμε τὸν καρπὸ με τὸ χέρι μετριάζεται τὸ κακό. Οἱ ἐλιές ποὺ πάθουν χελώνιασμα δὲν καρπίζουνε. Τὸ χελώνιασμα στὴν ἐπιστήμη λέγεται βάν- κη καρπίζουσε. Τὸ χελώνιασμα τῆς ἐλιάς κι εἶναι ἀγία- τρευτὴ ἀρώστια, μπορούμε ὅπως κάπως νὰ τὴν μετριά- σωμε με τὶς δηγιές ποὺ δίνωμε και πρέπει γιὰ τὸ συμ- φέρον τους νὰ τὶς κάνουν οἱ γεωργοὶ ποὺ ἔχουν ἐλιές.

Τὸ χελώνιασμα — πού τὸ λένε καὶ καρκίνο — τὸ κἀνεὶ μικρόδιον κι εἶναι ἀρρώστια κολλητικὴ. Γιὰ τοῦτο, εἴταν κλαδέψωμε χελωνιασμένες ἐλιές πρέπει στὴ στιγμή νὰ πλύνωμε τὸ πριόνι ἢ τὸ τσεκούρι μὲ οἰνόπνευμα κι ὕστερα νὰ κλαδέψωμε τίς γερές, καὶ νὰ κάνωμε γρήγορα τ' ἀρρω-

σημένα κλαριά πού βγάλαμε καὶ ν' ἀλείψωμε τὸ μέρος πού κόψαμε μὲ κατράμι ἢ μὲ βιτριόλι λειωμένο σὲ νερό. Καὶ γερὰ δέντρα εἴταν κλαδέψωμε πρέπει νὰ τὰ ἀλείψωμε μὲ κατράμι.

— Ὅταν παίρνωμε μπόλι πρέπει πολὺ νὰ προσέχωμε νὰ μὴ τὸ πάρωμεν ἀπὸ ἐλιά πῶχει κι ἓνα μοναχὰ ρίζο (καρκίνο) γιατί θάναί μολυσμένο καὶ σίγουρα θὰ βγάλει ρίζους.

Πρέπει ἀκόμη νὰ κοιτάζωμε νὰ παίρνωμε μπόλι ἀπὸ σάϊ πού δὲν πιάνει χελώνιασμα. Τέτοιο σάϊ εἶναι ἡ Ἀρβαντολιά στὸ Ξηροχώρι τῆς Εὐβοίας. Ἐχουμε παρατηρήσει πὼς μετριάζεται τὸ κακὸ μπόλιάζοντας τίς χελωνιασμένες ἐλιές μὲ μπόλι γερῆς ἐλιάς ἀπ' ἑποιο σάϊ καὶ νάναί. Τίς ἐλιές πού γιαιτρεύομε ἀπὸ τοὺς ρίζους πρέπει νὰ τίς σκάβωμε βαθιὰ καὶ νὰ ρίχνωμε χημικὸ λίπασμα 4—10—10 γιὰ νὰ δυναμώσουν.

Ζημιές ἀπὸ τὸν καιρό.

Ὁ πάγος κάνει — κατὰ τὴ θέση πού βρισκόνται οἱ ἐλιές — μεγάλες ζημιές καὶ προπάντων τὴν ἀνοιξή. Ὅταν ὁ ἥλιος δὲν κτυπᾷ τίς ἐλιές ἀπότομα τὸ πρῶν οἱ ζη-



Κλαράκι μὲ
ροζούς.

μιές μετριάζονται, ἐπειδὴ στὴν περίστασι αὐτὴ ὁ πάγος λειώνει λίγο κατ' ὀλίγο καὶ χάνει τὴν ἐπιρροή του.

Ὅμοιος ξεραίνει τίς ἐλιές κι' ὁ ψυχρὸς καὶ δυνατὸς ἄνεμος πού φυσᾷ μὲ ὑγρὸ καιρὸ. Τίς ἐλιές πού πάθανε ἀπὸ καψικὸ πρέπει τὴν ἴδια χρονιά νὰ τίς κλαδέψωμε καὶ νὰ τίς λιπάνωμε γιὰ νὰ δυναμώσουν. Καὶ κλαδεύοντας κόβωμε τοὺς παθημένους κλώνους παρακάτω ἀπὸ τὸ καμμένο μέρος ὡς νὰ βροῦμε γερὸ ξύλο.

Πρέπει ἀκόμη νὰ κόβωμε καὶ τοὺς ξεπαγιασμένους κλώνους πού κρατοῦν φλέβες γερές. Διαφορετικὰ τὸ δέντρο αὐτὸ θάναί πάντα ἀδύνατο καὶ δύσκολα μπαίνει σὲ καλὴ ἐσοδεία. Ὅταν οἱ κλώνοι ἔχουν καεὶ ὡς κάτω τοὺς κόβωμε στὴ σταύρωση καὶ στὸ ξύλο πού δὲν ἔχει πᾶθει. Μὲ πολὺ δυνατὸ πάγο συμβαίνει νὰ καοῦν οἱ ἐλιές ὡς στὴ ρίζα. Αὐτὲς τίς κόβωμε σὺρριζα καὶ τίς σκεπάζωμε μὲ χῶμα. Ἀπὸ τὸ σκεπασμένο αὐτὸ μέρος βγαίνουν πολλὰ κωλόρριζα πού ὕστερα ἀπὸ 3 ὡς 4 χρόνια γίνονται — σὰν τὰ περιποιηθῶμε καὶ τὰργέψωμε — εὐρωστὰ δενδράκια γιὰ μεταφύτεψη. Ζημιές κάνουν στίς ἐλιές κι οἱ δυνατοὶ ἄνεμοι καὶ τὸ χιόνι γιατί σπάζουν τοὺς κλώνους. Ὅταν γίνει μιὰ τέτοια ζημία πρέπει οἱ ἐλιές νὰ κλαδεφτοῦν ἀμέσως.

Στὰ μέρη πού φυσᾷ τακτικὰ δυνατὸς ἄνεμος κλαδεύομε τίς ἐλιές χαμηλὰ γιὰ ν' ἀποφύγωμε τίς ζημιές, καὶ φυτεύομε κυπαρίσσια ἀπὸ τὸ μέρος πού ἔρχεται ὁ ἀέρας. Ἔτσι ἔχομε μιὰ μέρα κι' ἓνα καλὸ εἰσόδημα ἀπὸ τὴν ξυλεία τους.

Στὰ μέρη πού κάνει τὸ καλοκαίρι μεγάλη ξηρασία οἱ ἐλιές ὑποφέρουν ἀπὸ ἀνυδρία καὶ πολλὲς φορές πέφτουν ἀπ' αὐτὴ τὴν αἰτία τὰ φύλλα κι ὁ καρπὸς τους. Γιὰ νὰ ποτίσωμε τίς ἐλιές δὲν μπορούμε γιατί στὸν τόπο μας εἶναι λίγες οἱ ἐπαρχίες πού ἔχουν τρεχοῦμένα νερά.

Στὴ περίστασι αὐτὴ γιὰ νὰ μὴ ὑποφέρουν τὰ δέντρα

ἀπὸ ξηρασία δργάνομε βαθιὰ τὸ χωράφι, κατὰ τὸ Μάρτη,
καὶ τὸ σαρνίζομε.

Ἔτσι κρατᾷ δργασία τὸ καλοκαίρι.

ΤΕΛΟΣ.

ΥΠΟ ΤΥΠΩΣΙΝ :

ΟΙ ΦΑΓΩΣΙΜΕΣ ΕΛΙΕΣ

ΑΛΕΞ. ΓΕΩΡΓΑΚΟΠΟΥΛΟΥ

ΒΙΒΛΙΟΘΗΚΗ
ΤΑ ΜΙΚΡΑ ΑΡΙΣΤΟΥΡΓΗΜΑΤΑ

1. ΓΚΑΙΤΕ:	Ἡ Μινιὸν	Δραχ. 6.—
2. ΑΙΜ. ΖΟΛΑ:	Ἡ Ναῖς Μικουλέν	» 6.—
3. ΓΚΥ ΝΤΕ ΜΩΠΑΣΑΝ:	Ἡ Ρόζα	» 6.—
4. Α. ΑΝΤΡΕΓΕΦ:	Ἡ Ἄβυσσος	» 6.—
5. ΝΤΟΣΤΟΓΕΒΣΚΗ:	Ἡ Γυναῖκα ἑνὸς ἄλλου.	6.—
6. ΑΙΜ. ΖΟΛΑ:	Γιὰ μιὰ νύχτα ἀγάπης	6.—
7. Β. ΚΟΡΟΛΕΓΚΟ:	Τ' ὄνειρο τοῦ Μαζάρ.	6.—
8. ΜΑΖΟΧ:	Μαρία Τερέζα	» 6.—
9. ΣΙΕΓΚΕΒΙΤΣ:	Τὸ Αἰώνιο Θῶμα	» 6.—
10. ΝΤΩΝΤΕ:	Γυναῖκες Καλλιτεχνῶν	6.—
11. ΤΟΛΣΤΟΗ:	Μετὰ τὸ χορὸ	» 6.—
12. ΞΕΝΟΠΟΥΛΟΥ:	Ἄναθρέφτῃ	» 6.—
13. ΠΙΕΡ ΛΟΥΪΣ:	Ἡ ΝΕΛ Ἠδονή	» 6.—
14. ΟΣΚΑΡ ΟΥΑΪΛΛ:	Ὁ Ψαράς κ' ἡ ψυχὴ τοῦ	6.—
15. » »	Μπαλλάδα τῆς Φυλακῆς	6.—
16. TRILOUSSA	Μῦθοι	» 6.—
17. ΜΑΖΟΧ	Ἄγνωστο Ἀριστοῦργημα	6.—

25

Μὲ μηνιαίας δόσεις 20, 30, 40, 50, δραχμῶν ἀγοράζετε βιβλία μας 200, 300, 400, 500, δραχμῶν